

2016/2017
2017/2018

RELATÓRIO DO INQUÉRITO DE OPINIÃO AOS DOCENTES DO AGRUPAMENTO



Equipa da Avaliação Interna:

Ana Matias
Cristina Sena Neves
Dina Canhoto
Paula Cipriano
Sónia Rolo

Apreciado em Conselho
Pedagógico de 12/06/ 2019
O Presidente do CP

João Carvalho

Aprovado em Conselho
Geral de 07/ 2019
A Presidente do CG

Ana Matias

ÍNDICE GERAL

ÍNDICE DE TABELAS.....	2
ÍNDICE DE GRÁFICOS.....	2
INTRODUÇÃO.....	7
METODOLOGIA.....	8
RESULTADOS DO INQUÉRITO.....	10
RESPONDENTES AO INQUÉRITO.....	11
CLASSIFICAÇÃO POR DOMÍNIOS.....	12
DIMENSÃO 1: ENSINO-APRENDIZAGEM.....	14
DIMENSÃO 2: DIREÇÃO E FUNCIONAMENTO DA ESCOLA.....	23
DIMENSÃO 3: INSTALAÇÕES E SERVIÇOS.....	32
DIMENSÃO 4: AMBIENTE, SEGURANÇA E DISCIPLINA.....	41
CONCLUSÃO.....	51
ANEXOS.....	52
ANEXO I: QUESTIONÁRIO AOS DOCENTES (2016)	53
ANEXO II: QUESTIONÁRIO AOS DOCENTES (2018)	57

ÍNDICE DE TABELAS

Tabela 1: Estrutura final dos questionários aos docentes	8
Tabela 2: Classificações (em %) obtidas por domínio.....	12

ÍNDICE DE GRÁFICOS

Gráfico 1: Número e percentagem de inquiridos por Escola onde exerce maioritariamente funções.	11
Gráfico 2: Frequência relativa de respondentes por Departamento.....	11
Gráfico 3: Frequência relativa (%) de respostas ao item 1/2 “O ensino nesta escola é exigente.”...	14
Gráfico 3A: Frequência relativa (%) de respostas ao item 1/2 “O ensino nesta escola é exigente.” (4 – Concordo e 5 – Concordo totalmente, por escolas do Agrupamento)	14
Gráfico 4: Frequência relativa (%) de respostas ao item 26/27 “A planificação das atividades educativas e do ensino nesta escola tem em conta as capacidades e os ritmos de aprendizagem das crianças e dos alunos.”	15
Gráfico 4A: Frequência relativa (%) de respostas ao item 26/27 “A planificação das atividades educativas e do ensino nesta escola tem em conta as capacidades e os ritmos de aprendizagem das crianças e dos alunos.” (4 – Concordo e 5 – Concordo totalmente, por escolas do Agrupamento)	15
Gráfico 5: Frequência relativa (%) de respostas ao item 27/28 “Nesta escola existem respostas educativas adequadas às crianças e alunos com necessidades educativas especiais.”	16
Gráfico 5A: Frequência relativa (%) de respostas ao item 27/28 “Nesta escola existem respostas educativas adequadas às crianças e alunos com necessidades educativas especiais.” (4 – Concordo e 5 – Concordo totalmente, por escolas do Agrupamento)	16
Gráfico 6: Frequência relativa (%) de respostas ao item 29/30 “Nesta escola são aplicadas metodologias ativas e experimentais no ensino e nas aprendizagens das crianças e alunos.”	17
Gráfico 6A: Frequência relativa (%) de respostas ao item 29/30 “Nesta escola são aplicadas metodologias ativas e experimentais no ensino e nas aprendizagens das crianças e alunos.” (4 – Concordo e 5 – Concordo totalmente, por escolas do Agrupamento)	17
Gráfico 7: Frequência relativa (%) de respostas ao item 30/31 “Os recursos educativos existentes nesta escola são utilizados.”	18
Gráfico 7A: Frequência relativa (%) de respostas ao item 30/31 “Os recursos educativos existentes nesta escola são utilizados.” (4 – Concordo e 5 – Concordo totalmente, por escolas do Agrupamento).....	18
Gráfico 8: Frequência relativa (%) de respostas ao item 32/33 “Nesta escola, nas turmas com alunos com necessidades educativas especiais, verifica-se trabalho cooperativo com a educação especial.”	19
Gráfico 8A: Frequência relativa (%) de respostas ao item 32/33 “Nesta escola, nas turmas com alunos com necessidades educativas especiais, verifica-se trabalho cooperativo com a educação especial.” (4 – Concordo e 5 – Concordo totalmente, por escolas do Agrupamento)	19
Gráfico 9: Frequência relativa (%) de respostas ao item 33/34 “Nesta escola existe trabalho	

cooperativo na planificação das atividades educativas e do ensino.”	20
Gráfico 9A: Frequência relativa (%) de respostas ao item 33/34 “Nesta escola existe trabalho cooperativo na planificação das atividades educativas e do ensino.” (4 – Concordo e 5 – Concordo totalmente, por escolas do Agrupamento).....	20
Gráfico 10: Frequência relativa (%) de respostas ao item 34/35 “Nesta escola a avaliação dos alunos é feita de uma forma diversificada (instrumentos, momentos...)”	21
Gráfico 10A: Frequência relativa (%) de respostas ao item 34/35 “Nesta escola a avaliação dos alunos é feita de uma forma diversificada (instrumentos, momentos...)” (4 – Concordo e 5 – Concordo totalmente, por escolas do Agrupamento).....	21
Gráfico 11: Frequência relativa (%) de respostas ao item 36/37 “Nesta escola existe autonomia para a implementação de projetos inovadores.”	22
Gráfico 11A: Frequência relativa (%) de respostas ao item 36/37 “Nesta escola existe autonomia para a implementação de projetos inovadores.” (4 – Concordo e 5 – Concordo totalmente, por escolas do Agrupamento).....	22
Gráfico 12: Frequência relativa (%) de respostas ao item 2/3 “Esta escola é aberta ao exterior.” ...	23
Gráfico 12A: Frequência relativa (%) de respostas ao item 2/3 “Esta escola é aberta ao exterior.” (4 – Concordo e 5 – Concordo totalmente, por escolas do Agrupamento).....	23
Gráfico 13: Frequência relativa (%) de respostas ao item 3/4 “A informação circula bem no Agrupamento.”	24
Gráfico 13A: Frequência relativa (%) de respostas ao item 3/4 “A informação circula bem no Agrupamento.” (4 – Concordo e 5 – Concordo totalmente, por escolas do Agrupamento).....	24
Gráfico 14: Frequência relativa (%) de respostas ao item 4/5 “A Direção valoriza os meus contributos para o funcionamento desta escola.”	25
Gráfico 14A: Frequência relativa (%) de respostas ao item 4/5 “A Direção valoriza os meus contributos para o funcionamento desta escola.” (4 – Concordo e 5 – Concordo totalmente, por escolas do Agrupamento).....	25
Gráfico 15: Frequência relativa (%) de respostas ao item 13/14 “A Direção é disponível.”	26
Gráfico 15A: Frequência relativa (%) de respostas ao item 13/14 “A Direção é disponível.” (4 – Concordo e 5 – Concordo totalmente, por escolas do Agrupamento)	26
Gráfico 16: Frequência relativa (%) de respostas ao item 14/15 “A Direção partilha competências e responsabilidades.”	27
Gráfico 16A: Frequência relativa (%) de respostas ao item 14/15 “A Direção partilha competências e responsabilidades.” (4 – Concordo e 5 – Concordo totalmente, por escolas do Agrupamento).....	27
Gráfico 17: Frequência relativa (%) de respostas ao item 15/16 “A Direção sabe gerir os conflitos.”	28
Gráfico 17A: Frequência relativa (%) de respostas ao item 15/16 “A Direção sabe gerir os	28

conflitos.” (4 – Concordo e 5 – Concordo totalmente, por escolas do Agrupamento)	
Gráfico 18: Frequência relativa (%) de respostas ao item 16/17 “Esta escola tem uma boa liderança.”	29
Gráfico 18A: Frequência relativa (%) de respostas ao item 16/17 “Esta escola tem uma boa liderança.” (4 – Concordo e 5 – Concordo totalmente, por escolas do Agrupamento).....	29
Gráfico 19: Frequência relativa (%) de respostas ao item 17/18 “A Direção envolve os trabalhadores na autoavaliação desta escola.”	30
Gráfico 19A: Frequência relativa (%) de respostas ao item 17/18 “A Direção envolve os trabalhadores na autoavaliação desta escola.” (4 – Concordo e 5 – Concordo totalmente, por escolas do Agrupamento).....	30
Gráfico 20: Frequência relativa (%) de respostas ao item 28/29 “A Direção proporciona oportunidades de formação com vista à melhoria do desempenho docente.”	31
Gráfico 20A: Frequência relativa (%) de respostas ao item 28/29 “A Direção proporciona oportunidades de formação com vista à melhoria do desempenho docente.” (4 – Concordo e 5 – Concordo totalmente, por escolas do Agrupamento).....	31
Gráfico 21: Frequência relativa (%) de respostas ao item 38 “O Departamento Curricular a que pertença funciona bem.”	32
Gráfico 22: Frequência relativa (%) de respostas ao item 5/6 “As salas de aula desta escola são confortáveis para a prática letiva.”	32
Gráfico 22A: Frequência relativa (%) de respostas ao item 5/6 “As salas de aula desta escola são confortáveis para a prática letiva.” (4 – Concordo e 5 – Concordo totalmente, por escolas do Agrupamento).....	33
Gráfico 23: Frequência relativa (%) de respostas ao item 6/7 “Os espaços de desporto desta escola são adequados à prática letiva.”	33
Gráfico 23A: Frequência relativa (%) de respostas ao item 6/7 “Os espaços de desporto desta escola são adequados à prática letiva.” (4 – Concordo e 5 – Concordo totalmente, por escolas do Agrupamento).....	34
Gráfico 24: Frequência relativa (%) de respostas ao item 7/8 “O bufete da escola sede funciona bem e tem qualidade.”	34
Gráfico 24A: Frequência relativa (%) de respostas ao item 7/8 “O bufete da escola sede funciona bem e tem qualidade.” (4 – Concordo e 5 – Concordo totalmente, por escolas do Agrupamento)...	35
Gráfico 25: Frequência relativa (%) de respostas ao item 10/11 “A biblioteca desta escola está bem apetrechada e funciona bem.”	35
Gráfico 25A: Frequência relativa (%) de respostas ao item 10/11 “A biblioteca desta escola está bem apetrechada e funciona bem.” (4 – Concordo e 5 – Concordo totalmente, por escolas do Agrupamento).....	36
Gráfico 26: Frequência relativa (%) de respostas ao item 18/19 “Esta escola é limpa.”	36
Gráfico 26A: Frequência relativa (%) de respostas ao item 18/19 “Esta escola é limpa.” (4 –	37

Concordo e 5 – Concordo totalmente, por escolas do Agrupamento).....	
Gráfico 27: Frequência relativa (%) de respostas ao item 20/21 “Os serviços administrativos funcionam bem.”	37
Gráfico 27A: Frequência relativa (%) de respostas ao item 20/21 “Os serviços administrativos funcionam bem.” (4 – Concordo e 5 – Concordo totalmente, por escolas do Agrupamento).....	38
Gráfico 28: Frequência relativa (%) de respostas ao item 23/24 “O Serviço de Psicologia e Orientação do Agrupamento (animação sociocultural, psicologia e serviço social) funciona bem.”	38
Gráfico 28A: Frequência relativa (%) de respostas ao item 23/24 “O Serviço de Psicologia e Orientação do Agrupamento (animação sociocultural, psicologia e serviço social) funciona bem.” (4 – Concordo e 5 – Concordo totalmente, por escolas do Agrupamento).....	39
Gráfico 29: Frequência relativa (%) de respostas ao item 24/25 “Os assistentes operacionais desempenham bem as suas funções nesta escola.”	39
Gráfico 29A: Frequência relativa (%) de respostas ao item 24/25 “Os assistentes operacionais desempenham bem as suas funções nesta escola.” (4 – Concordo e 5 – Concordo totalmente, por escolas do Agrupamento).....	40
Gráfico 30: Frequência relativa (%) de respostas ao item 25/26 “Nos diferentes serviços desta escola: papelaria, reprografia, secretaria, biblioteca (caso existam) verifica-se a implementação contínua de práticas que visam melhorar o atendimento.”	40
Gráfico 30A: Frequência relativa (%) de respostas ao item 25/26 “Nos diferentes serviços desta escola (papelaria, reprografia, secretaria, biblioteca, caso existam) verifica-se a implementação contínua de práticas que visam melhorar o atendimento.” (4 – Concordo e 5 – Concordo totalmente, por escolas do Agrupamento).....	41
Gráfico 31: Frequência relativa (%) de respostas ao item 8/9 “Os alunos desta escola respeitam os docentes.”	41
Gráfico 31A: Frequência relativa (%) de respostas ao item 8/9 “Os alunos desta escola respeitam os docentes.” (4 – Concordo e 5 – Concordo totalmente, por escolas do Agrupamento).....	42
Gráfico 32: Frequência relativa (%) de respostas ao item 9/10 “Os alunos desta escola respeitam os não docentes.”	42
Gráfico 32A: Frequência relativa (%) de respostas ao item 9/10 “Os alunos desta escola respeitam os não docentes.” (4 – Concordo e 5 – Concordo totalmente, por escolas do Agrupamento).....	43
Gráfico 33: Frequência relativa (%) de respostas ao item 11/12 “O comportamento dos alunos desta escola é bom.”	43
Gráfico 33A: Frequência relativa (%) de respostas ao item 11/12 “O comportamento dos alunos desta escola é bom.” (4 – Concordo e 5 – Concordo totalmente, por escolas do Agrupamento).....	44
Gráfico 34: Frequência relativa (%) de respostas ao item 12/13 “As situações de indisciplina nesta escola são bem resolvidas.”	44

Gráfico 34A: Frequência relativa (%) de respostas ao item 12/13 “As situações de indisciplina nesta escola são bem resolvidas.” (4 – Concordo e 5 – Concordo totalmente, por escolas do Agrupamento).....	45
Gráfico 35: Frequência relativa (%) de respostas ao item 19/20 “Os alunos desta escola revelam civilidade no seu relacionamento com os outros (pares e adultos).”	45
Gráfico 35A: Frequência relativa (%) de respostas ao item 19/20 “Os alunos desta escola revelam civilidade no seu relacionamento com os outros (pares e adultos).” (4 – Concordo e 5 – Concordo totalmente, por escolas do Agrupamento).....	46
Gráfico 36: Frequência relativa (%) de respostas ao item 21/22 “O ambiente de trabalho nesta escola é bom.”	46
Gráfico 36A: Frequência relativa (%) de respostas ao item 21/22 “O ambiente de trabalho nesta escola é bom.” (4 – Concordo e 5 – Concordo totalmente, por escolas do Agrupamento).....	47
Gráfico 37: Frequência relativa (%) de respostas ao item 22/23 “Gosto de trabalhar nesta escola.”	47
Gráfico 37A: Frequência relativa (%) de respostas ao item 22/23 “Gosto de trabalhar nesta escola.” (4 – Concordo e 5 – Concordo totalmente, por escolas do Agrupamento)	48
Gráfico 38: Frequência relativa (%) de respostas ao item 31/32 “A disciplina de Educação para a Cidadania contribui para minimizar situações de indisciplina.”	48
Gráfico 38A: Frequência relativa (%) de respostas ao item 31/32 “A disciplina de Educação para a Cidadania contribui para minimizar situações de indisciplina.” (4 – Concordo e 5 – Concordo totalmente, por escolas do Agrupamento).....	49
Gráfico 39: Frequência relativa (%) de respostas ao item 35/36 “Esta escola é segura.”	49
Gráfico 39A: Frequência relativa (%) de respostas ao item 35/36 “Esta escola é segura.” (4 – Concordo e 5 – Concordo totalmente, por escolas do Agrupamento).....	50

Introdução

Este relatório apresenta o desenvolvimento da Avaliação Interna do Agrupamento de Escolas de Catujal-Unhos, nos anos letivos de 2016/2017 e 2017/2018.

Explicita a metodologia utilizada e os resultados obtidos nos inquéritos de opinião realizados aos docentes do Agrupamento de Escolas de Catujal – Unhos (AECU).

Mediante a comparação dos resultados obtidos nos dois anos letivos, será possível proceder-se ao diagnóstico do Agrupamento, identificando pontos fortes e oportunidades de melhoria no seu desempenho e aferir a forma como o Agrupamento está a evoluir. Não obstante, refere-se que o público-alvo é diferente tendo em conta a mobilidade docente.

Os resultados foram tratados e são apresentados de uma forma global diferenciando-se os vários ciclos de ensino, sempre que pertinente.

O quadro de referência construído pelo grupo de trabalho da Avaliação Interna do Agrupamento tem por base os três domínios de intervenção identificados no Projeto Educativo do Agrupamento: Domínio 1 – Resultados; Domínio 2 – Prestação do Serviço Educativo; Domínio 3 – Liderança e Gestão.

Metodologia

O inquérito utilizado foi construído especificamente para avaliar o grau de satisfação em relação a aspetos particulares e globais da realidade do AECU, e identificar

pontos fortes e áreas de melhoria. Teve como base questionários anteriormente aplicados à comunidade educativa, e o questionário aplicado pela IGEC aquando da avaliação externa do Agrupamento, em 2012, de forma a proporcionar a possibilidade de comparar os resultados obtidos nos diferentes inquéritos e aferir a evolução da opinião dos docentes face a dimensões chave da vida do Agrupamento.

A estrutura final do questionário apresenta-se na tabela seguinte:

Dimensão	2016/2017	2017/2018
Direção e funcionamento da escola	9 itens (2, 3, 4, 13, 14, 15, 16, 17 e 28)	10 itens (3, 4, 5, 14, 15, 16, 17, 18, 29 e 38)
Instalações e serviços	9 itens (5, 6, 7, 10, 18, 20, 23, 24 e 25)	10 itens (6, 7, 8, 11, 19, 21, 24, 25 e 26)
Ambiente, segurança e disciplina	9 itens (8, 9, 11, 12, 19, 21, 22, 31 e 35)	10 itens (9, 10, 12, 13, 20, 22, 23, 32 e 36)
Ensino-aprendizagem	9 itens (1, 26, 27, 29, 30, 32, 33, 34 e 36)	9 itens (2, 27, 28, 30, 31, 33, 34, 35 e 37)

Tabela 1: Estrutura final dos questionários aos docentes.

Assim, foram consideradas quatro grandes dimensões, a saber: a) Direção e funcionamento da escola, b) Instalações e serviços c) Ambiente, segurança e disciplina e d) Ensino-aprendizagem. Estas dimensões abrangem áreas fundamentais de uma organização escolar, e a sua avaliação poderá permitir a identificação de potenciais constrangimentos e oportunidades de melhoria.

Nos questionários, foi solicitado o pronunciamento sobre aspetos do funcionamento da escola em que o docente exerce maioritariamente as suas funções, e também foram colocadas algumas questões relativas ao funcionamento do Agrupamento de Escolas.

A escala de resposta utilizada variou de *Discordo totalmente* (1) a *Concordo totalmente* (5), havendo ainda a possibilidade de responder *Não sei* (NS) mas apenas no ano letivo de 2016/2017. No ano letivo seguinte, considerou-se que a escala *Não concordo nem discordo* corresponderia à resposta *Não sei*, pelo que esta última foi eliminada.

Para efeitos de análise das respostas dadas, considerou-se como positivas as de escala 4 e 5, ou seja o somatório das respostas “concordo” e “concordo totalmente”. Esse somatório é apresentado na Tabela 2, e considerou-se a seguinte escala de cinco níveis para classificar qualitativamente os resultados obtidos:

Muito Bom – Valor percentual de 90% a 100%

Bom – Valor percentual de 70% a 89%

Satisfaz – Valor percentual de 50% a 69%

Não Satisfaz – Valor percentual de 20% a 49%

Fraco – Valor percentual de 0% a 19%

Os questionários foram aplicados a todos os docentes, *online* (utilizando o *Google* Formulários), na interrupção letiva de dezembro no ano letivo de 2016/2017 e no final do ano letivo de 2017/2018. É de realçar que foi garantido o anonimato dos respondentes, bem como a confidencialidade das respostas.

No ano letivo de 2016/2017 obtiveram-se 90 respostas que correspondiam a 94% do corpo docente. Relativamente ao ano letivo de 2017/2018 registaram-se 83 respostas, correspondente a 86% da totalidade dos docentes do AECU, distribuídas da seguinte forma, por nível de ensino/ciclo de escolaridade: 6 respondentes do ensino pré-escolar (100%), 29 do 1º ciclo (100%), 23 do 2º ciclo (73%) e 25 do 3º ciclo (71%).

Procedeu-se ao tratamento dos dados, calculando-se as frequências percentuais de resposta por item e população alvo.

Resultados do questionário

Uma vez que o propósito do inquérito efetuado é a realização de um diagnóstico que permita caracterizar e delinear intervenções visando a melhoria do desempenho e acessibilidade do AECU, optou-se por apresentar os resultados obtidos por dimensão inquirida.

Para todos os itens foi elaborado um gráfico geral, onde se apresentam as frequências relativas calculadas com base na totalidade das respostas dadas, e onde aparecem ainda as frequências relativas das respostas obtidas por ciclo de escolaridade, quando pertinente

Uma vez que a leitura dos gráficos é linear, na análise apresentada em texto optou-se por comparar os itens apresentados em função da satisfação manifestada pelos respondentes considerando que, na escala de resposta adotada, uma avaliação positiva corresponde ao somatório das frequências relativas de respostas 4 e 5. Salvo situações devidamente assinaladas, é sempre o valor desse somatório que é referido no texto.

Respondentes do Inquérito

Gráfico 1: Número e percentagem de inquiridos por Escola onde exerce maioritariamente funções

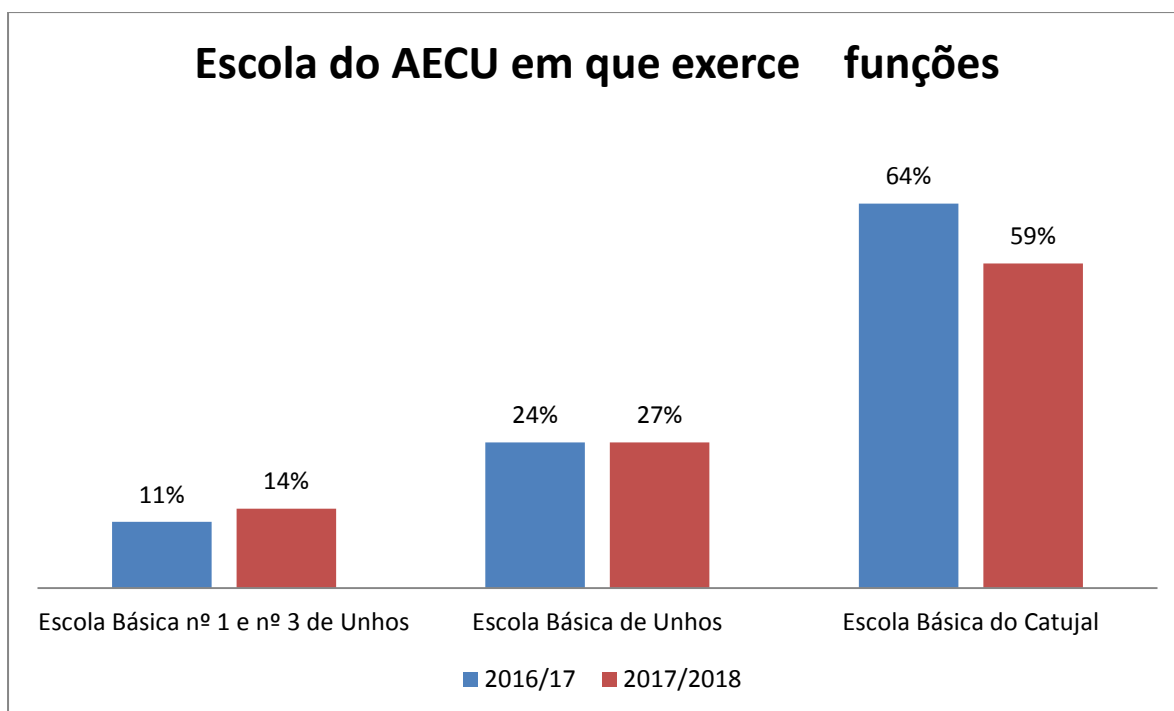
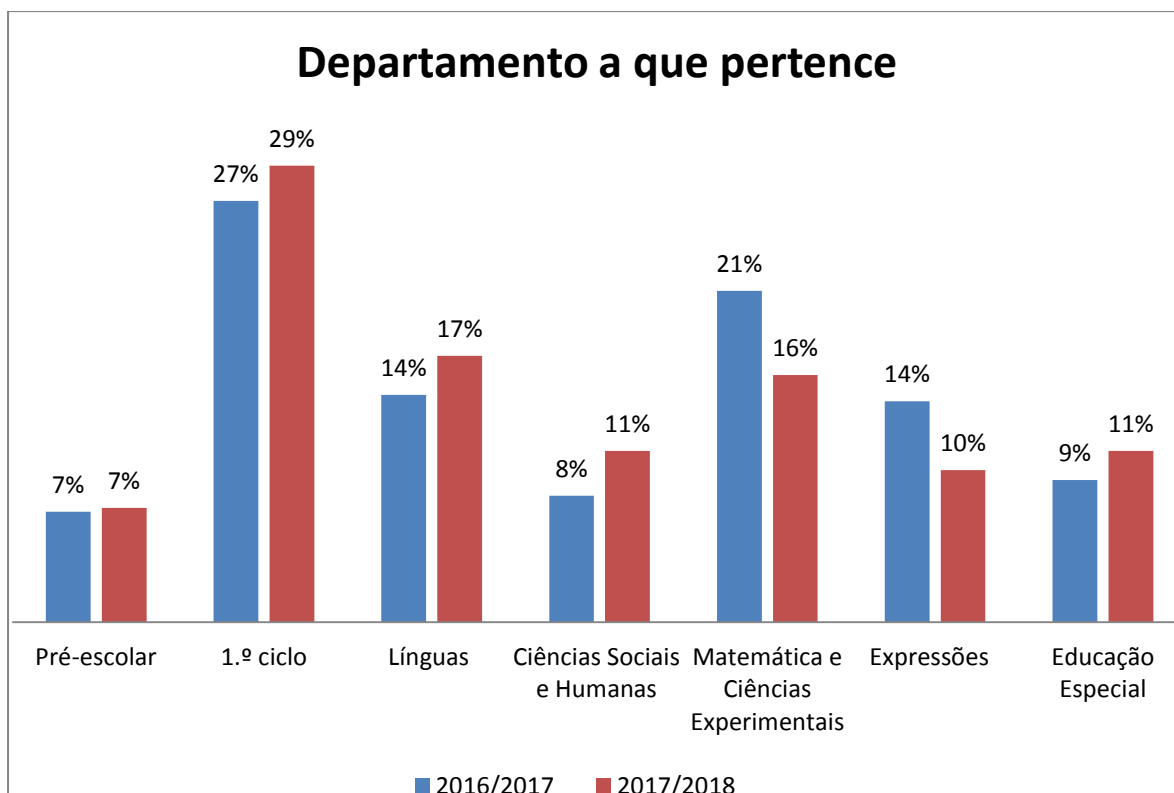


Gráfico 2: Frequência relativa (%) de respondentes por Departamento



Classificações por domínio

Na tabela que a seguir se apresenta, está representada a percentagem de classificações 4 e 5, obtidas nos domínios consideradas em cada um dos anos letivos e o respetivo diferencial.

Domínios	2016/17	2017/18	Diferencial
Ensino-aprendizagem			
1./2. O ensino nesta escola é exigente.	78%	73%	-5%
26./27. A planificação das atividades educativas e do ensino nesta escola tem em conta as capacidades e os ritmos de aprendizagem das crianças e dos alunos.	91%	87%	-4%
27./28. Nesta escola existem respostas educativas adequadas às crianças e alunos com necessidades educativas especiais.	89%	93%	4%
29./30. Nesta escola são aplicadas metodologias ativas e experimentais no ensino e nas aprendizagens das crianças e alunos.	56%	48%	-8%
30./31. Os recursos educativos existentes nesta escola são utilizados.	50%	59%	9%
32./33. Nesta escola, nas turmas com alunos com necessidades educativas especiais, verifica-se trabalho cooperativo com a educação especial.	88%	94%	6%
33./34. Nesta escola existe trabalho cooperativo na planificação das atividades educativas e do ensino.	93%	88%	-5%
34./35. Nesta escola a avaliação dos alunos é feita de uma forma diversificada (instrumentos, momentos...).	94%	95%	1%
36./37. Nesta escola existe autonomia para a implementação de projetos inovadores.	58%	51%	-7%
Média	77%	76%	-1%
Direção e funcionamento da escola			
2./3. Esta escola é aberta ao exterior.	81%	78%	-3%
3./4. A informação circula bem no Agrupamento.	81%	77%	-4%
4./5. A Direção valoriza os meus contributos para o funcionamento desta escola.	62%	82%	20%
13./14. A Direção é disponível.	87%	88%	1%
14./15. A Direção partilha competências e responsabilidades.	79%	80%	1%
15./16. A Direção sabe gerir os conflitos.	75%	83%	8%
16./17. Esta escola tem uma boa liderança.	83%	86%	3%
17./18. A Direção envolve os trabalhadores na autoavaliação desta escola.	81%	80%	-1%
28./29. A Direção proporciona oportunidades de formação com vista à melhoria do desempenho docente.	72%	76%	4%
38. O Departamento Curricular a que pertença funciona bem.	----	96%*	----
Média	78%	81%	3%
Instalações e serviços			
5./6. As salas de aula desta escola são confortáveis para a	37%	30%	-7%

prática letiva.			
6./7. Os espaços de desporto desta escola são adequados à prática letiva.	61%	60%	-1%
7./8. O bufete da escola sede funciona bem e tem qualidade.	50%	39%	-11%
10./11. A biblioteca desta escola está bem apetrechada e funciona bem.	69%	64%	-5%
18./19. Esta escola é limpa.	92%	83%	-9%
20./21. Os serviços administrativos funcionam bem.	98%	99%	1%
23./24. O Serviço de Psicologia e Orientação do Agrupamento (animação sociocultural, psicologia e serviço social) funciona bem.	79%	89%	10%
24./25. Os assistentes operacionais desempenham bem as suas funções nesta escola.	87%	81%	-6%
25./26. Nos diferentes serviços desta escola (papelaria, reprografia, secretaria, biblioteca, caso existam) verifica-se a implementação contínua de práticas que visam melhorar o atendimento.	72%	77%	5%
Média	72%	69%	-3%
Ambiente, segurança e disciplina			
8./9. Os alunos desta escola respeitam os docentes.	69%	59%	-10%
9./10. Os alunos desta escola respeitam os não docentes.	50%	49%	-1%
11./12. O comportamento dos alunos desta escola é bom.	51%	39%	-12%
12./13. As situações de indisciplina nesta escola são bem resolvidas.	74%	65%	-9%
19./20. Os alunos desta escola revelam civilidade no seu relacionamento com os outros (pares e adultos).	58%	41%	-17%
21./22. O ambiente de trabalho nesta escola é bom.	87%	89%	2%
22./23. Gosto de trabalhar nesta escola.	91%	92%	1%
31./32. A disciplina de Educação para a Cidadania contribui para minimizar situações de indisciplina.	66%	75%	9%
35./36. Esta escola é segura.	94%	81%	-13%
Média	71%	66%	-5%

* Valor não considerado para o cálculo da média

Tabela 2: Percentagem de classificações 4 e 5 obtidas por domínio

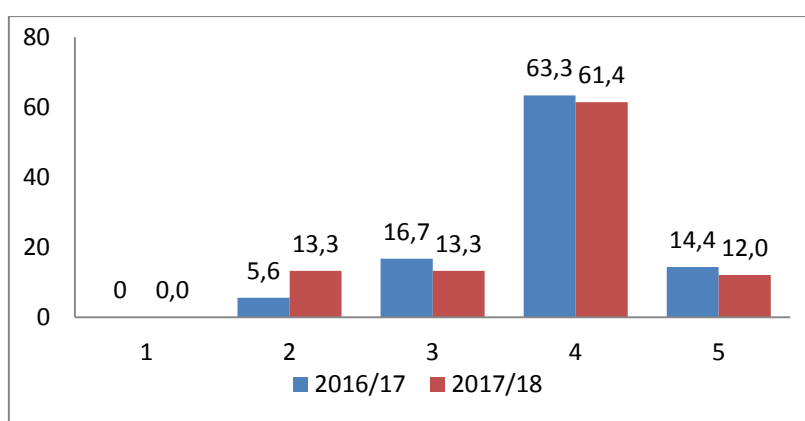
De acordo com a escala de classificação considerada, constata-se que não foi atribuído o nível fraco em nenhum dos domínios.

DIMENSÃO 1: ENSINO-APRENDIZAGEM

Esta dimensão inclui afirmações relacionadas com o grau de satisfação dos respondentes sobre ensino-aprendizagem: exigência do ensino, planificação das atividades educativas e do ensino, respostas educativas, trabalho cooperativo, metodologias ativas e experimentais, recursos educativos, diversificação da avaliação e implementação de projetos inovadores.

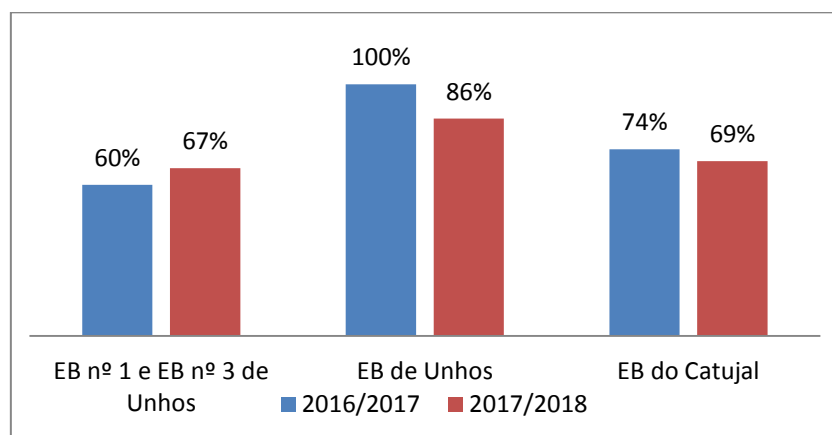
Relativamente ao item “O ensino nesta escola é exigente”, o total de respostas positivas dos docentes (do pré-escolar ao 3º ciclo) no ano letivo de 2016/2017 é de 78% e no ano letivo de 2017/2018 é de 73%, o que corresponde a um decréscimo de 5%.

Gráfico 3: Frequência relativa (%) de respostas ao item 1/2 “O ensino nesta escola é exigente.” (De 1 – Discordo totalmente a 5 – Concordo totalmente)



No mesmo item, constata-se que na Escola Básica nº 1 de Unhos e na Escola Básica nº 3 de Unhos a frequência percentual aumenta de um ano para o outro, enquanto que, nas restantes escolas do Agrupamento, se regista uma ligeira diminuição.

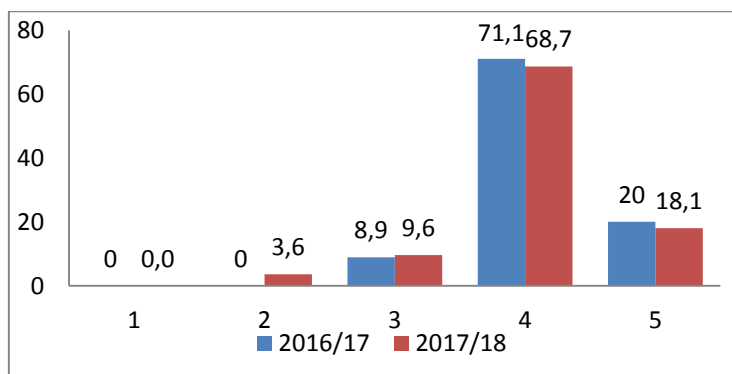
Gráfico 3A: Frequência relativa (%) de respostas ao item 1/2 “O ensino nesta escola é exigente.” (4 – Concordo e 5 – Concordo totalmente, por escolas do Agrupamento)



Quanto à planificação das atividades educativas e do ensino, no ano letivo de 2016/2017, 91% dos docentes consideram que na escola onde exercem maioritariamente as suas funções são tidos em conta as capacidades e os ritmos de

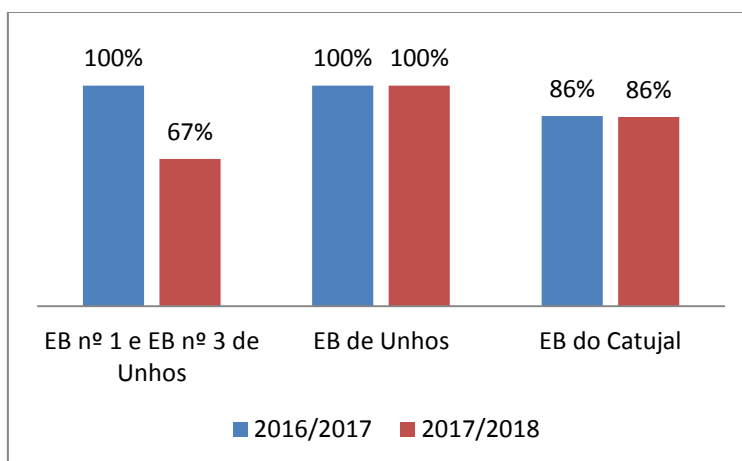
aprendizagem das crianças e dos alunos, enquanto que, no ano letivo de 2017/2018, se constata um decréscimo de 4% tendo as respostas correspondido a 87%.

Gráfico 4: Frequência relativa (%) de respostas ao item 26/27 “A planificação das atividades educativas e do ensino nesta escola tem em conta as capacidades e os ritmos de aprendizagem das crianças e dos alunos.” (De 1 – Discordo totalmente a 5 – Concordo totalmente)



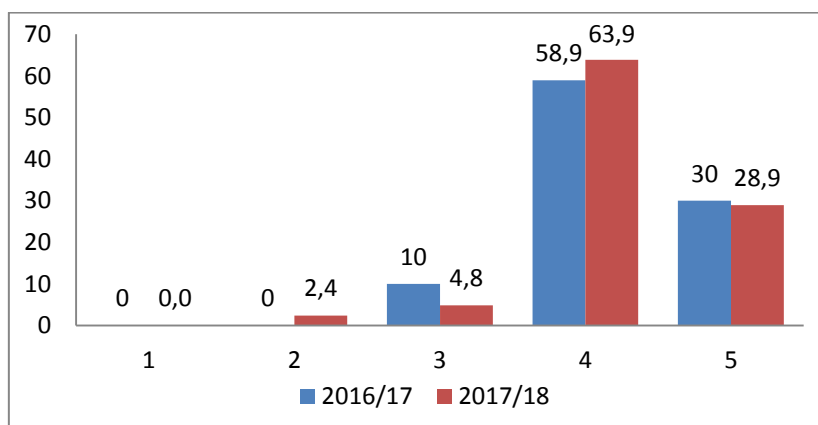
Neste item é de salientar a convergência de resultados registados nos dois anos letivos nas Escolas Básicas de Unhos e do Catujal e o grande decréscimo de respostas favoráveis registados na Escola Básica nº 1 de Unhos e na Escola Básica nº 3 de Unhos.

Gráfico 4A: Frequência relativa (%) de respostas ao item 26/27 “A planificação das atividades educativas e do ensino nesta escola tem em conta as capacidades e os ritmos de aprendizagem das crianças e dos alunos.” (4 – Concordo e 5 – Concordo totalmente, por escolas do Agrupamento)



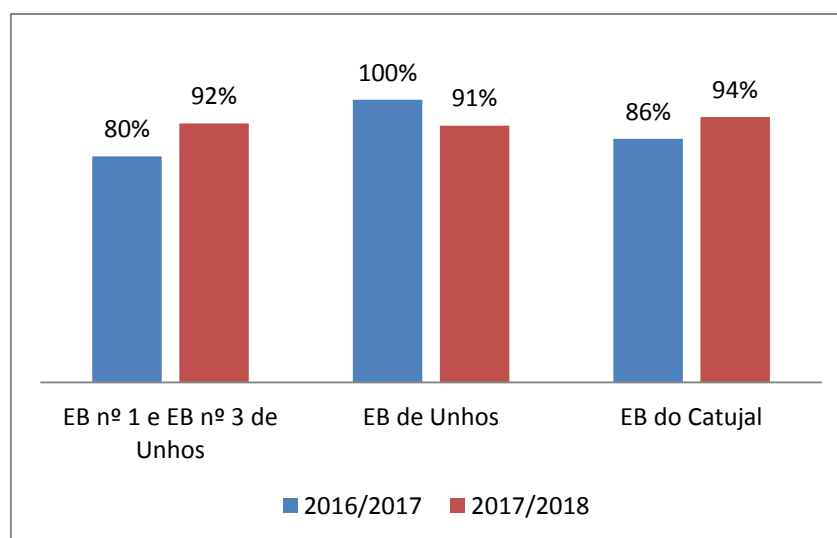
No gráfico 5 verifica-se que, em 2016/2017, 89% dos docentes consideram que na escola existem respostas educativas adequadas às crianças e alunos com necessidades educativas especiais, enquanto que, em 2017/2018, 93% respondentes assim o considerou.

Gráfico 5: Frequência relativa (%) de respostas ao item 27/28 “Nesta escola existem respostas educativas adequadas às crianças e alunos com necessidades educativas especiais.” (De 1 – Discordo totalmente a 5 – Concordo totalmente)



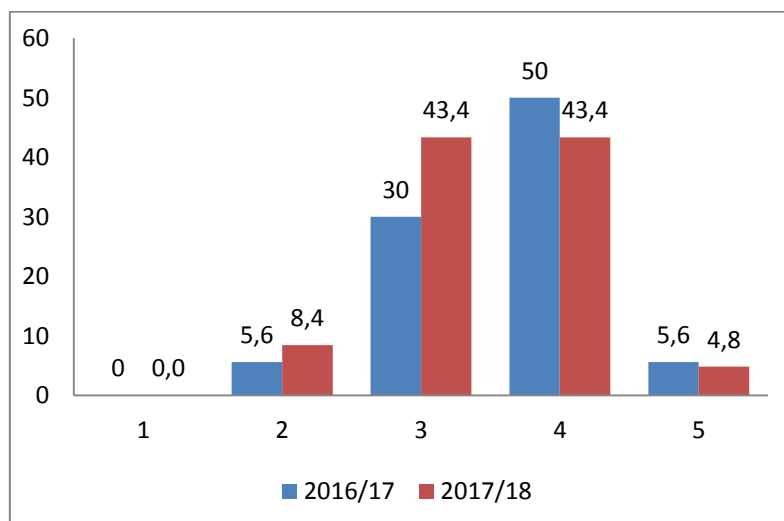
Neste item, nas Escolas Básicas nº 1 e nº 3 de Unhos e na Escola Básica do Catujal, aumentou a percentagem de respondentes que considera existirem respostas educativas adequadas às crianças e alunos com necessidades educativas especiais, enquanto na Escola Básica de Unhos se constata um ligeiro decréscimo.

Gráfico 5A: Frequência relativa (%) de respostas ao item 27/28 “Nesta escola existem respostas educativas adequadas às crianças e alunos com necessidades educativas especiais.” (4 – Concordo e 5 – Concordo totalmente, por escolas do Agrupamento)



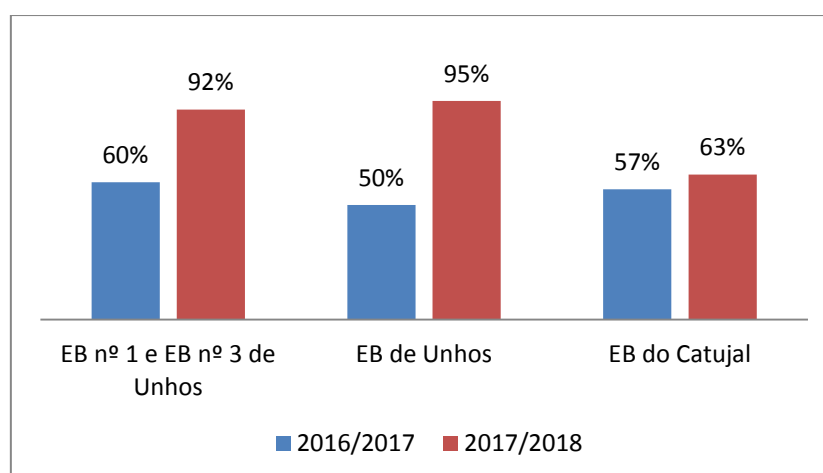
Mais de metade do total dos docentes inquiridos (56%) considera que são aplicadas metodologias ativas e experimentais no ensino e nas aprendizagens. 30% dos inquiridos, no ano letivo de 2016/2017, e 43% em 2017/2018 referem não ter opinião formada sobre este assunto.

Gráfico 6: Frequência relativa (%) de respostas ao item 29/30 “Nesta escola são aplicadas metodologias ativas e experimentais no ensino e nas aprendizagens das crianças e alunos.” (De 1 – Discordo totalmente a 5 – Concordo totalmente)



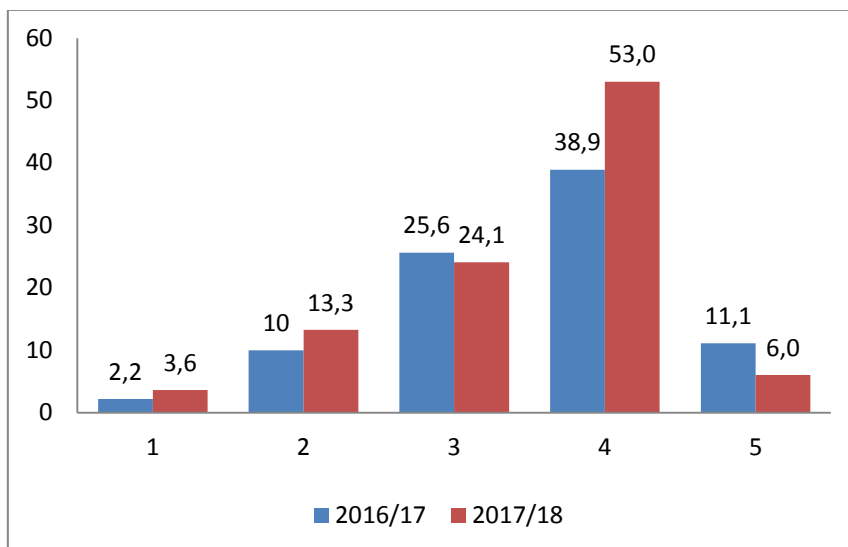
Constata-se que, em todas as escolas do Agrupamento, se regista um aumento de docentes que recorrem à implementação de Metodologias Ativas e Experimentais no ensino e nas aprendizagens.

Gráfico 6A: Frequência relativa (%) de respostas ao item 29/30 “Nesta escola são aplicadas metodologias ativas e experimentais no ensino e nas aprendizagens das crianças e alunos.” (4 – Concordo e 5 – Concordo totalmente, por escolas do Agrupamento)



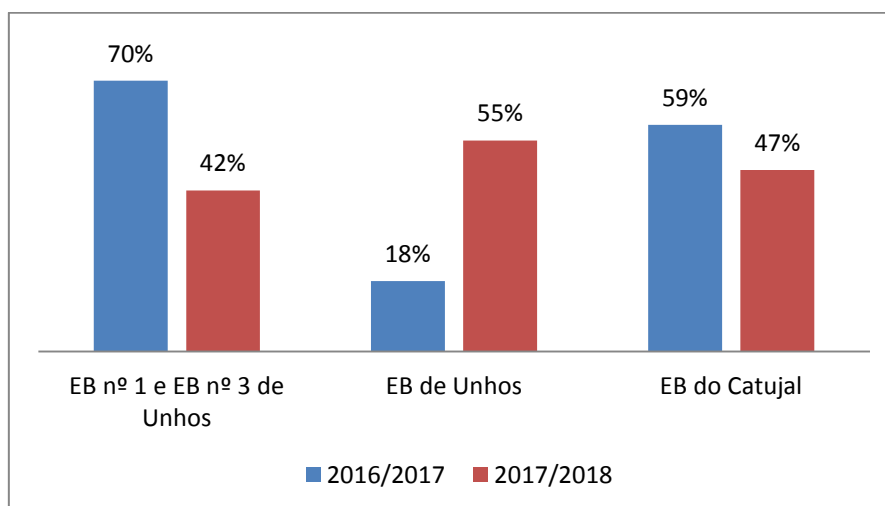
Em 2016/2017, 50% dos docentes consideram que os recursos educativos existentes na escola são utilizados, enquanto que, no ano letivo de 2017/2018, a percentagem foi de 59%. Ainda neste item, verifica-se que nos dois anos letivos a que se reporta esta avaliação cerca de 25% responde não ter opinião.

Gráfico 7: Frequência relativa (%) de respostas ao item 30/31 “Os recursos educativos existentes nesta escola são utilizados.” (De 1 – Discordo totalmente a 5 – Concordo totalmente)



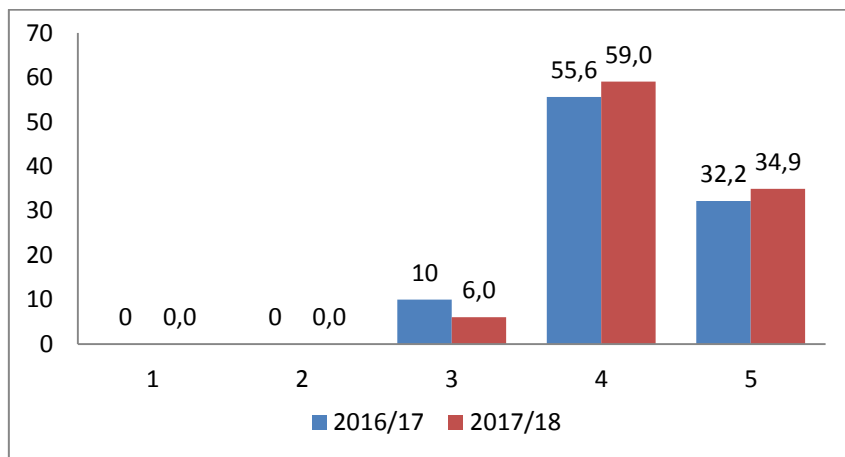
Neste item, nas Escolas Básicas nº 1 e nº 3 de Unhos e na Escola Básica do Catujal, regista-se uma diminuição da percentagem de docentes que considera que os recursos educativos existentes são utilizados. Na Escola Básica de Unhos, regista-se um acréscimo significativo.

Gráfico 7A: Frequência relativa (%) de respostas ao item 30/31 “Os recursos educativos existentes nesta escola são utilizados.” (4 – Concordo e 5 – Concordo totalmente, por escolas do Agrupamento)



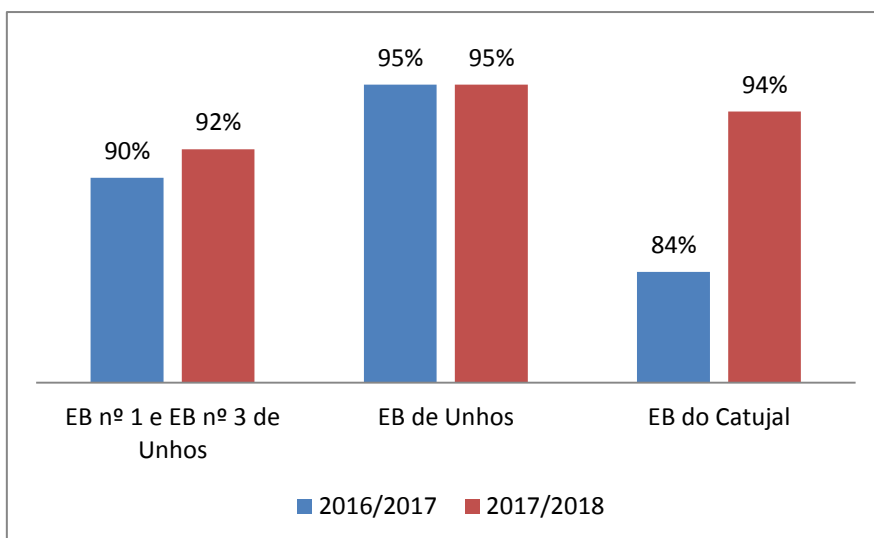
No que respeita a esta questão, no ano letivo de 2016/2017, 88% dos docentes concordam que existe trabalho cooperativo com a educação especial nas turmas com alunos com necessidades educativas especiais, sendo que no ano letivo de 2017/2018 o valor percentual aumenta em 6% passando para 94%.

Gráfico 8: Frequência relativa (%) de respostas ao item 32/33 “Nesta escola, nas turmas com alunos com necessidades educativas especiais, verifica-se trabalho cooperativo com a educação especial.” (De 1 – Discordo totalmente a 5 – Concordo totalmente)



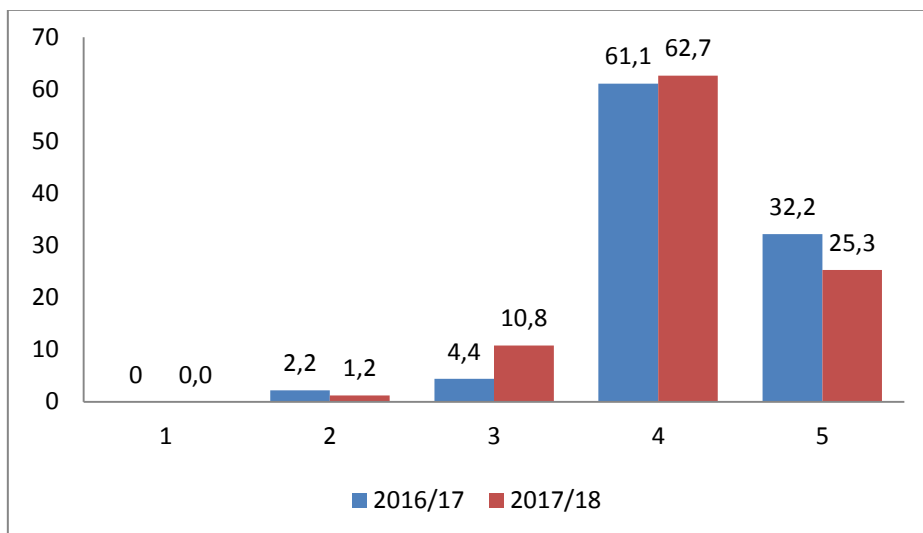
Ao nível do trabalho cooperativo entre docentes que trabalham com alunos com necessidades educativas especiais, a situação é bastante favorável em todas as escolas do Agrupamento.

Gráfico 8A: Frequência relativa (%) de respostas ao item 32/33 “Nesta escola, nas turmas com alunos com necessidades educativas especiais, verifica-se trabalho cooperativo com a educação especial.” (4 – Concordo e 5 – Concordo totalmente, por escolas do Agrupamento)



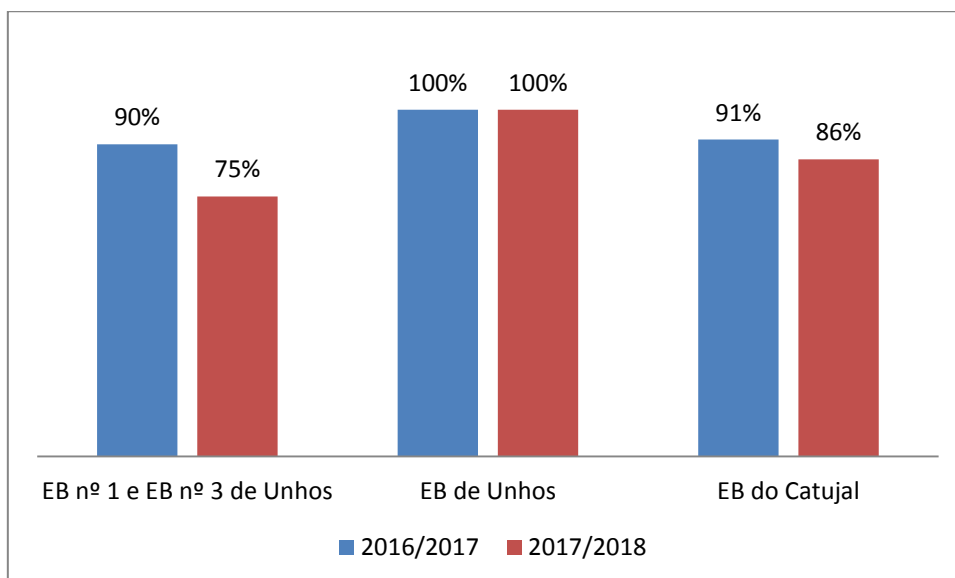
Uma percentagem significativa dos professores (93%), no ano letivo de 2016/2017, considera que na escola existe trabalho cooperativo na planificação das atividades educativas e do ensino. Verifica-se, no entanto, um decréscimo de 5 pontos percentuais (88%) no ano letivo seguinte.

Gráfico 9: Frequência relativa (%) de respostas ao item 33/34 “Nesta escola existe trabalho cooperativo na planificação das atividades educativas e do ensino.” (De 1 – Discordo totalmente a 5 – Concordo totalmente)



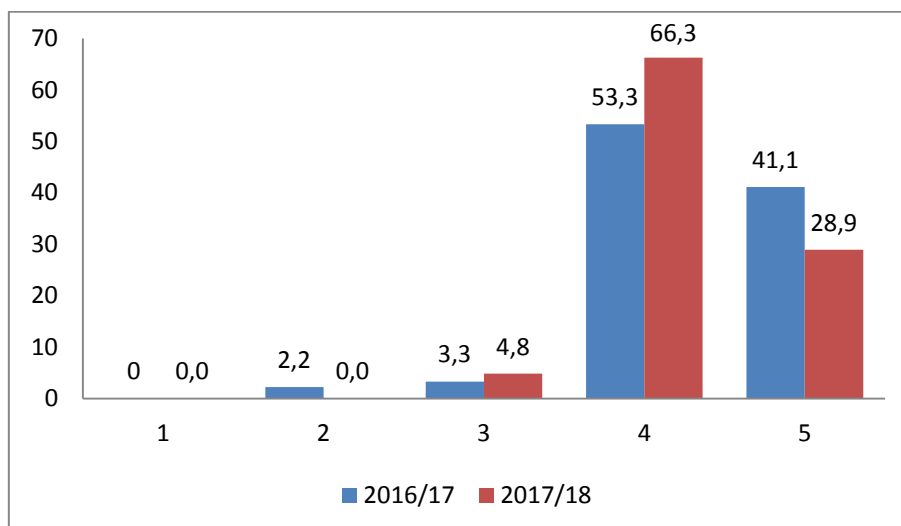
Ao nível do trabalho cooperativo entre docentes, na planificação das atividades e do ensino, regista-se uma opinião bastante positiva apesar de, nas Escolas Básicas nº 1 e nº 3 de Unhos e na Escola Básica do Catujal, ocorrer um decréscimo.

Gráfico 9A: Frequência relativa (%) de respostas ao item 33/34 “Nesta escola existe trabalho cooperativo na planificação das atividades educativas e do ensino.” (4 – Concordo e 5 – Concordo totalmente, por escolas do Agrupamento)



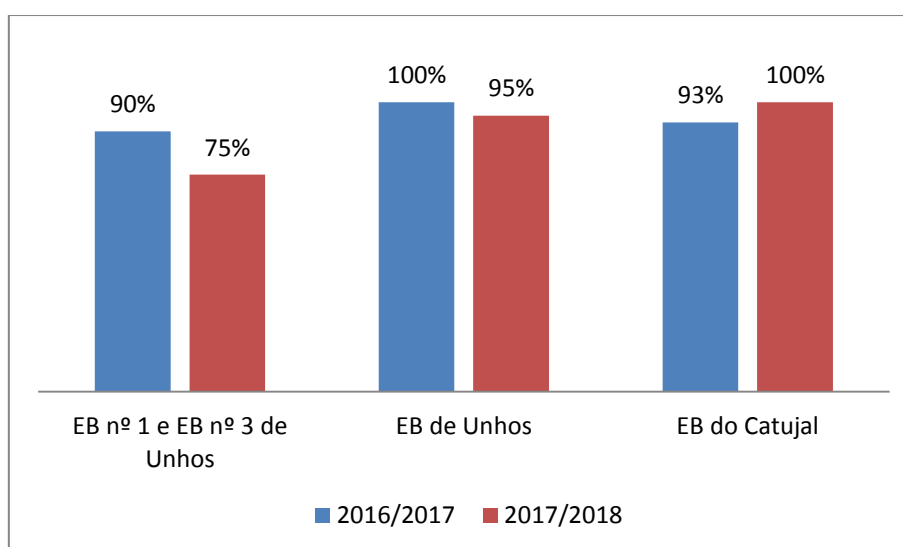
Quanto ao modo de avaliação dos alunos, nos dois anos considerados, não se verifica uma alteração significativa uma vez que em 2016/2017, 94% dos inquiridos referem que esta é feita de uma forma diversificada e no ano letivo seguinte o valor é de 95%.

Gráfico 10: Frequência relativa (%) de respostas ao item 34/35 “Nesta escola a avaliação dos alunos é feita de uma forma diversificada (instrumentos, momentos...)” (De 1 – Discordo totalmente a 5 – Concordo totalmente)



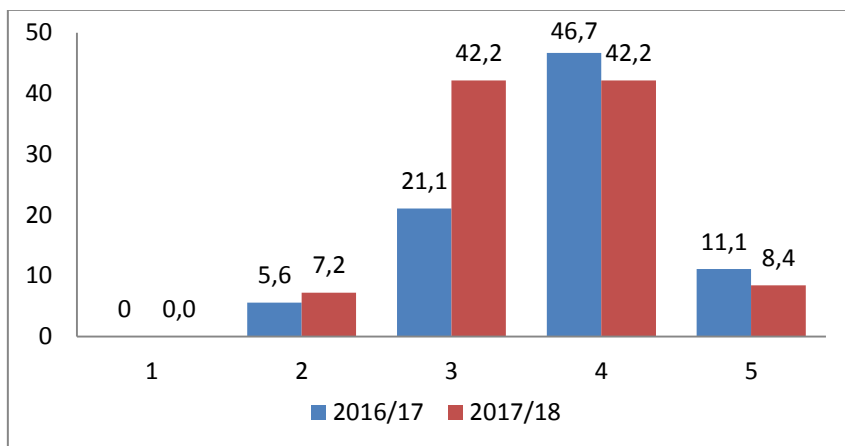
Em todas as escolas do Agrupamento constata-se que a avaliação dos alunos é feita de uma forma diversificada registando-se, contudo, uma diminuição ao nível das escolas do 1º ciclo e um aumento na Escola Básica do Catujal.

Gráfico 10A: Frequência relativa (%) de respostas ao item 34/35 “Nesta escola a avaliação dos alunos é feita de uma forma diversificada (instrumentos, momentos...)” (4 – Concordo e 5 – Concordo totalmente, por escolas do Agrupamento)



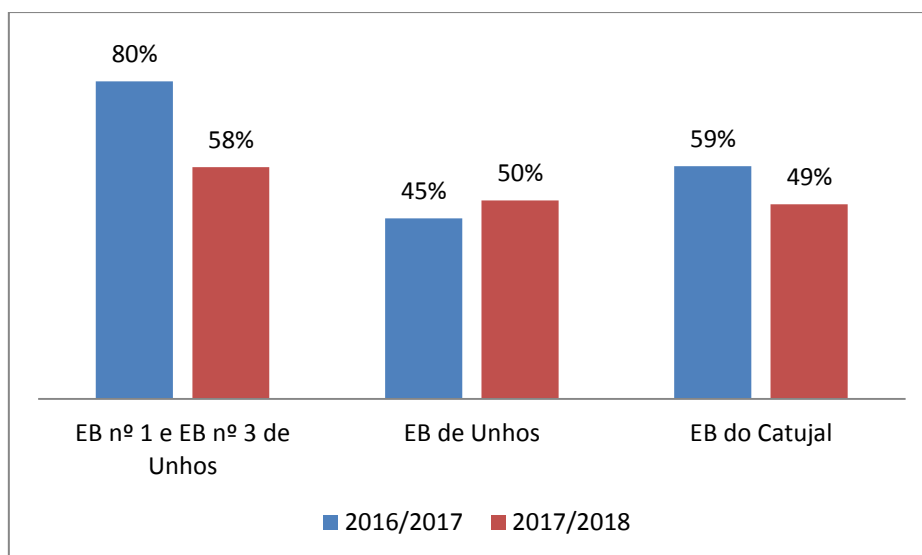
Os docentes consideram, nos dois anos letivos que na escola existe autonomia para a implementação de projetos inovadores (58% e 51%, respetivamente). Destaca-se o facto de haver um número considerável de docentes (cerca de 42%) que, no ano letivo de 2017/2018, afirma não ter opinião sobre esta questão, sendo que no ano letivo anterior o valor correspondia sensivelmente a metade.

Gráfico 11: Frequência relativa (%) de respostas ao item 36/37 “Nesta escola existe autonomia para a implementação de projetos inovadores.” (De 1 – Discordo totalmente a 5 – Concordo totalmente)



Ao nível deste item constata-se que, no segundo ano em análise, em todas as escolas do Agrupamento, só cerca de metade dos respondentes considera que existe autonomia para a implementação de projetos inovadores. Relativamente ao ano anterior, verifica-se um decréscimo acentuado na opinião dos docentes das Escolas Básicas nº1 e nº 3 de Unhos e uma oscilação de valores nas restantes escolas do Agrupamento.

Gráfico 11A: Frequência relativa (%) de respostas ao item 36/37 “Nesta escola existe autonomia para a implementação de projetos inovadores.” (4 – Concordo e 5 – Concordo totalmente, por escolas do Agrupamento)

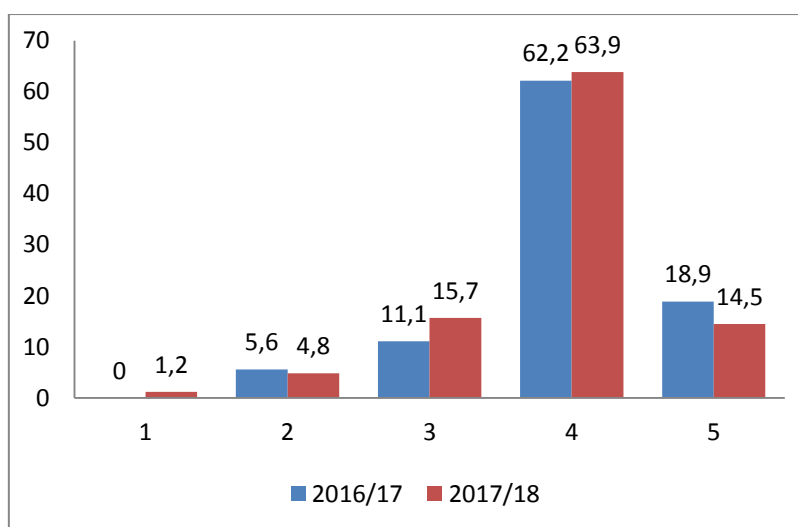


DIMENSÃO 2: DIREÇÃO E FUNCIONAMENTO DA ESCOLA

Nesta dimensão colocaram-se algumas questões relativas à forma como a Direção é percecionada pelos docentes bem como ao funcionamento de cada coordenação de escola e de departamento do Agrupamento.

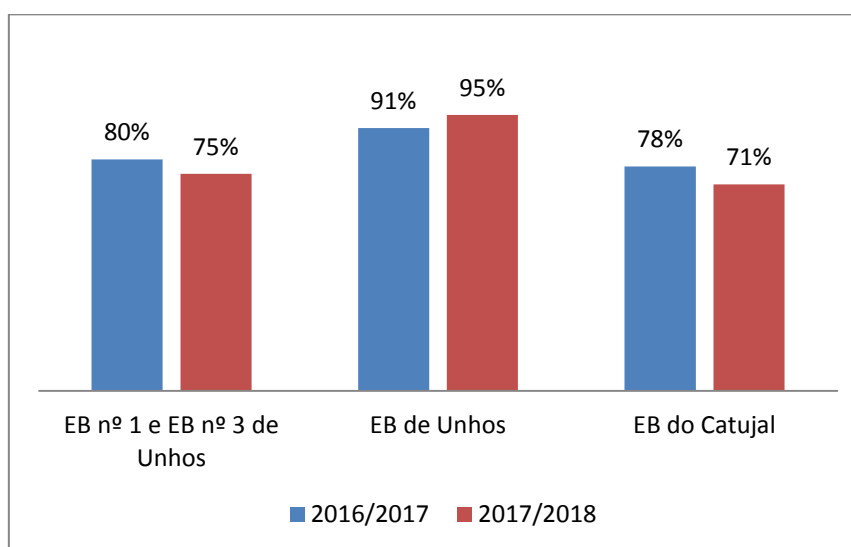
A maioria dos docentes, 81%, em 2016/2017, considera que a escola é aberta ao exterior mas em 2017/2018 esse valor desce para 78%.

Gráfico 12: Frequência relativa (%) de respostas ao item 2/3 “Esta escola é aberta ao exterior.” (De 1 – Discordo totalmente a 5 – Concordo totalmente)



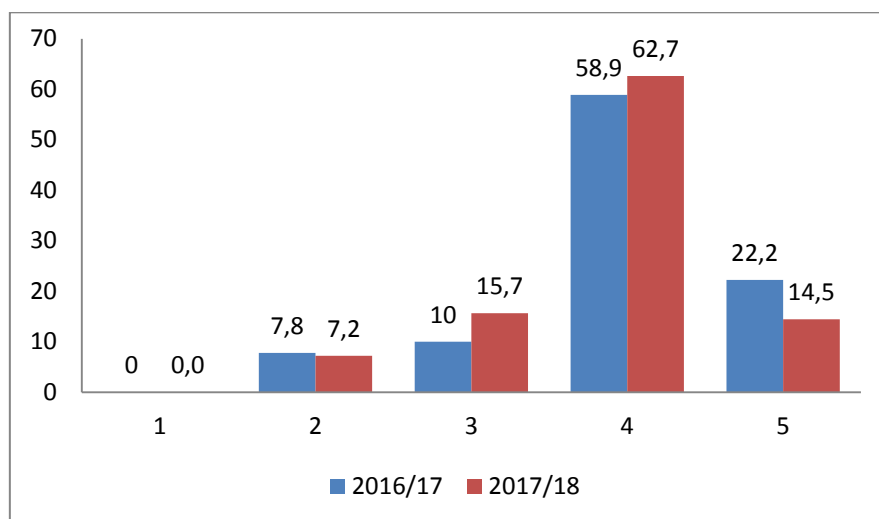
Constata-se que em todas as escolas do Agrupamento os respondentes consideram haver abertura ao exterior, existindo uma percentagem muito significativa e mais evidente na Escola Básica de Unhos.

Gráfico 12A: Frequência relativa (%) de respostas ao item 2/3 “Esta escola é aberta ao exterior.” (4 – Concordo e 5 – Concordo totalmente, por escolas do Agrupamento)



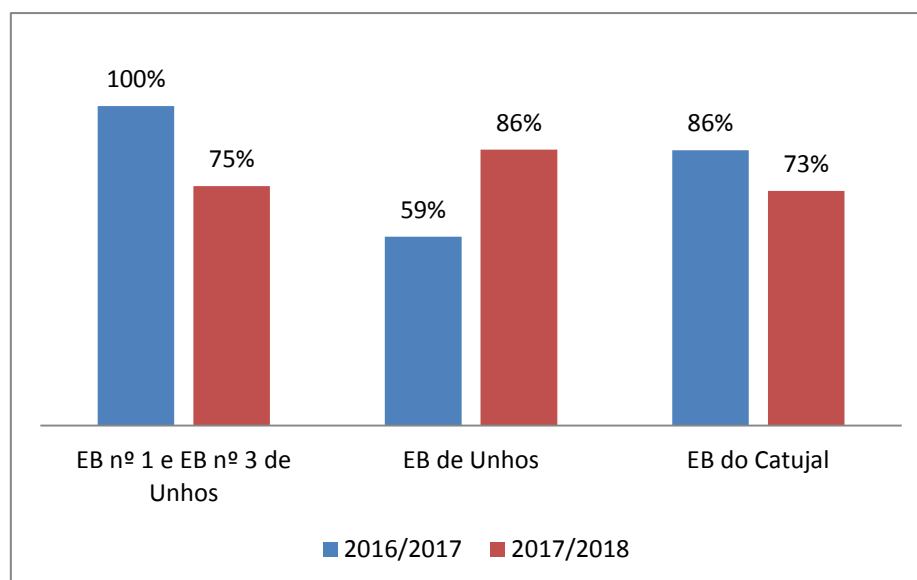
À semelhança do que acontece na questão anterior, no ano letivo de 2016/2017, 81% dos docentes consideram que a informação circula bem no Agrupamento enquanto no ano letivo de 2017/2018 o valor desceu para 77%.

Gráfico 13: Frequência relativa (%) de respostas ao item 3/4 “A informação circula bem no Agrupamento.” (De 1 – Discordo totalmente a 5 – Concordo totalmente)



Os docentes consideram que a informação circula bem nas escolas do Agrupamento, apesar do decréscimo verificado nas Escolas Básicas nº 1 e nº 3 de Unhos e na Escola Básica do Catujal. Ao invés, na Escola Básica de Unhos, a opinião melhorou consideravelmente.

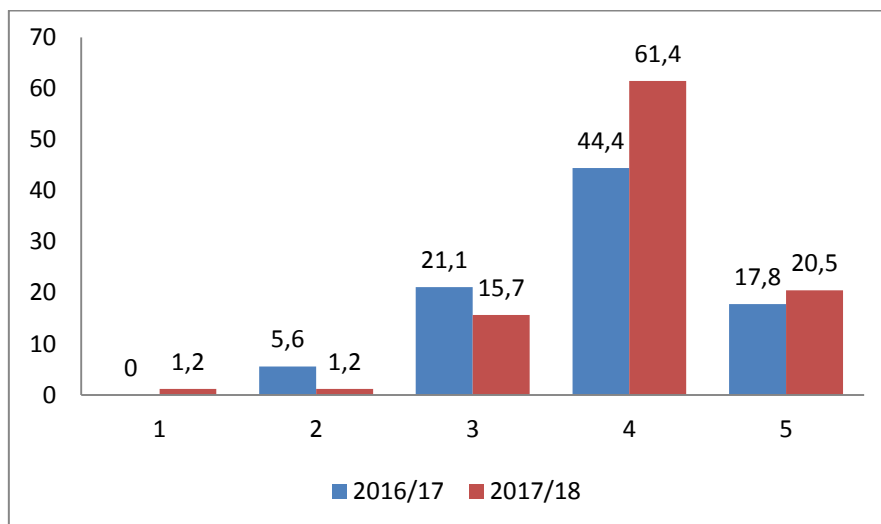
Gráfico 13A: Frequência relativa (%) de respostas ao item 3/4 “A informação circula bem no Agrupamento.” (4 – Concordo e 5 – Concordo totalmente, por escolas do Agrupamento)



No que respeita aos contributos de cada um para o funcionamento da escola, 62% dos docentes consideram que a Direção os valoriza, em 2016/2017, e, em 2017/2018, este valor sobe significativamente para 82%.

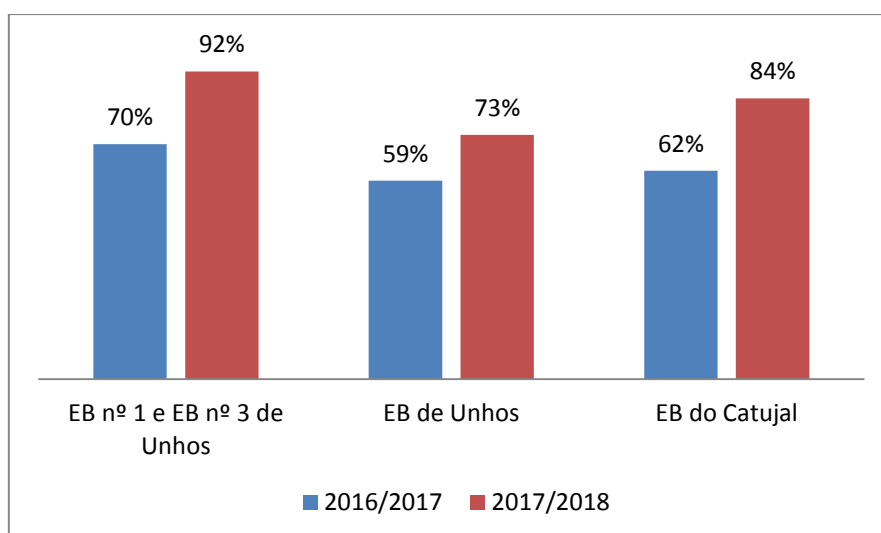
É de realçar, que em todas as dimensões, esta é a questão em que se verifica o maior aumento percentual (20%) de respostas positivas.

Gráfico 14: Frequência relativa (%) de respostas ao item 4/5 “A Direção valoriza os meus contributos para o funcionamento desta escola.” (De 1 – Discordo totalmente a 5 – Concordo totalmente)



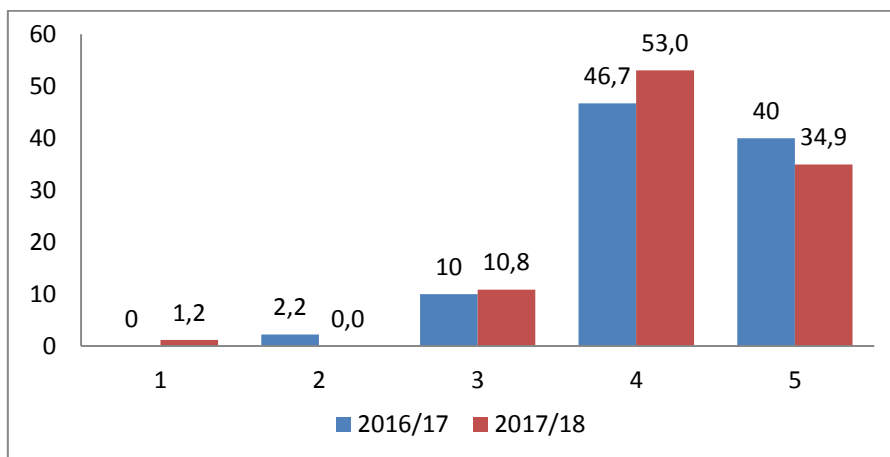
Em todas as escolas do Agrupamento, a frequência percentual aumenta de um ano para o outro, situando-se este item no parâmetro Muito Bom para os respondentes das Escolas Básicas nº 1 e nº 3 de Unhos e no parâmetro Bom para os respondentes das restantes escolas.

Gráfico 14A: Frequência relativa (%) de respostas ao item 4/5 “A Direção valoriza os meus contributos para o funcionamento desta escola.” (4 – Concordo e 5 – Concordo totalmente, por escolas do Agrupamento)



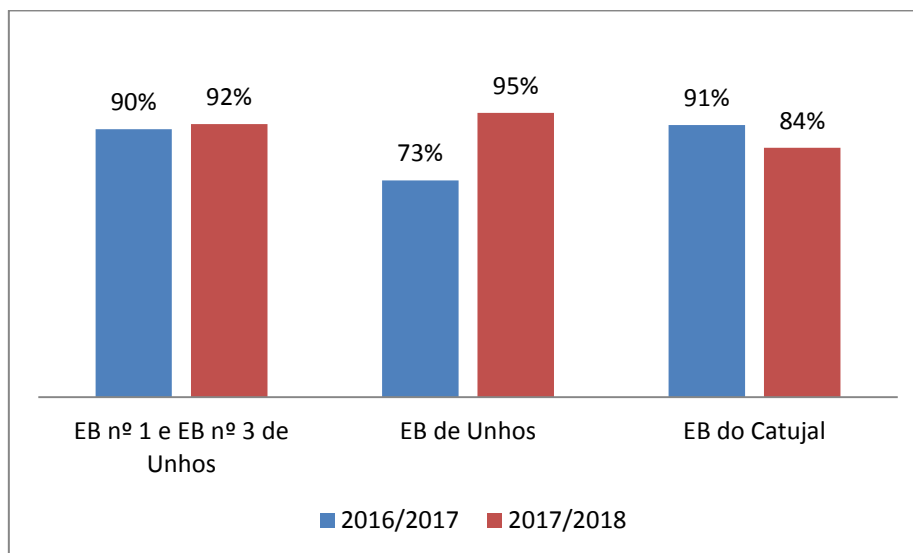
Os docentes consideram que, nos dois anos em avaliação, a Direção é disponível (87% e 88%, respetivamente).

Gráfico 15: Frequência relativa (%) de respostas ao item 13/14 “A Direção é disponível.” (De 1 – Discordo totalmente a 5 – Concordo totalmente)



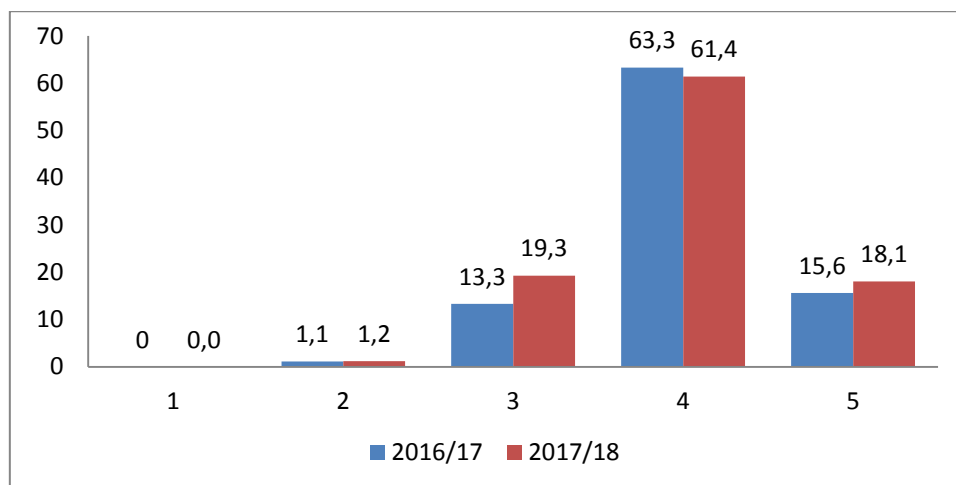
Constata-se que a Direção é disponível em todas as escolas do Agrupamento registando-se, contudo, uma ligeira diminuição ao nível da Escola Básica do Catujal, contrariamente à Escola Básica de Unhos onde se verifica um aumento de 22 pontos percentuais.

Gráfico 15A: Frequência relativa (%) de respostas ao item 13/14 “A Direção é disponível.” (4 – Concordo e 5 – Concordo totalmente, por escolas do Agrupamento)



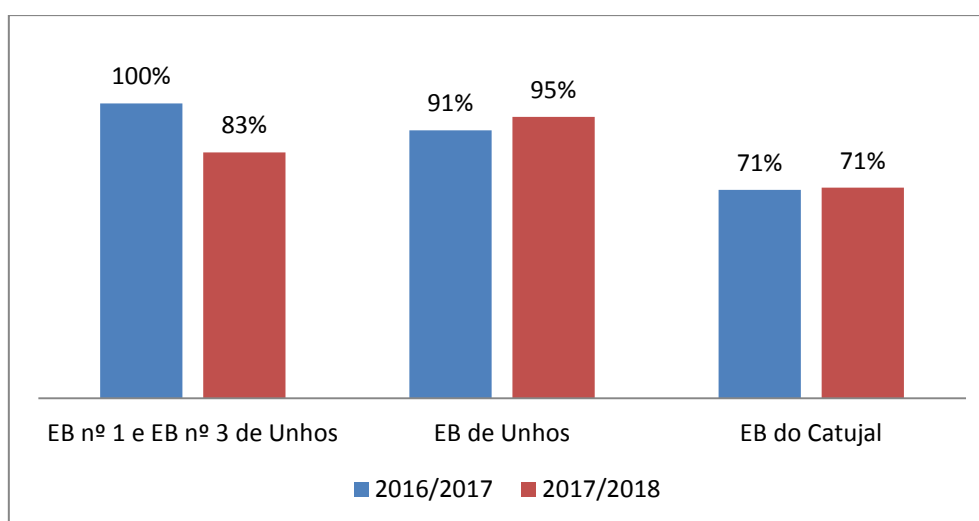
A maioria dos docentes, nos anos em avaliação, considera que a Direção partilha competências e responsabilidades (79% e 80%, respetivamente).

Gráfico 16: Frequência relativa (%) de respostas ao item 14/15 “A Direção partilha competências e responsabilidades.” (De 1 – Discordo totalmente a 5 – Concordo totalmente)



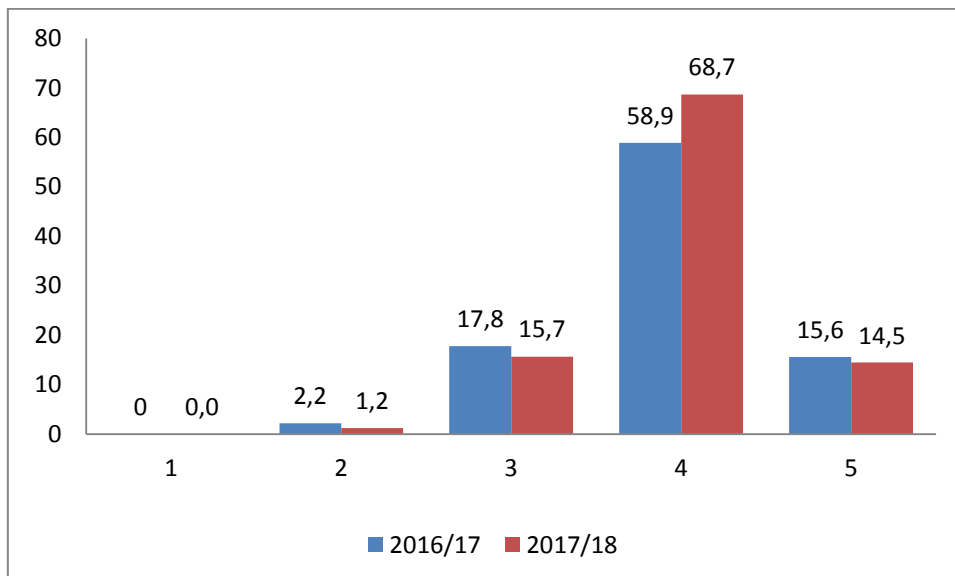
Esta opinião positiva é mais evidente ao nível das escolas do 1º ciclo e pré-escolar que, no ano letivo 2016/2017, registaram valores percentuais superiores a 90% enquanto que, na Escola Básica do Catujal, este valor se situou nos 71%. No ano letivo de 2017/2018, as opiniões mantiveram-se bastante favoráveis ainda que se tenha registado um decréscimo de 17% nas Escolas Básicas nº 1 e nº 3 de Unhos acompanhado por um ligeiro aumento na Escola Básica de Unhos. Na Escola Básica do Catujal não se registaram alterações percentuais nos dois anos em estudo.

Gráfico 16A: Frequência relativa (%) de respostas ao item 14/15 “A Direção partilha competências e responsabilidades.” (4 – Concordo e 5 – Concordo totalmente, por escolas do Agrupamento)



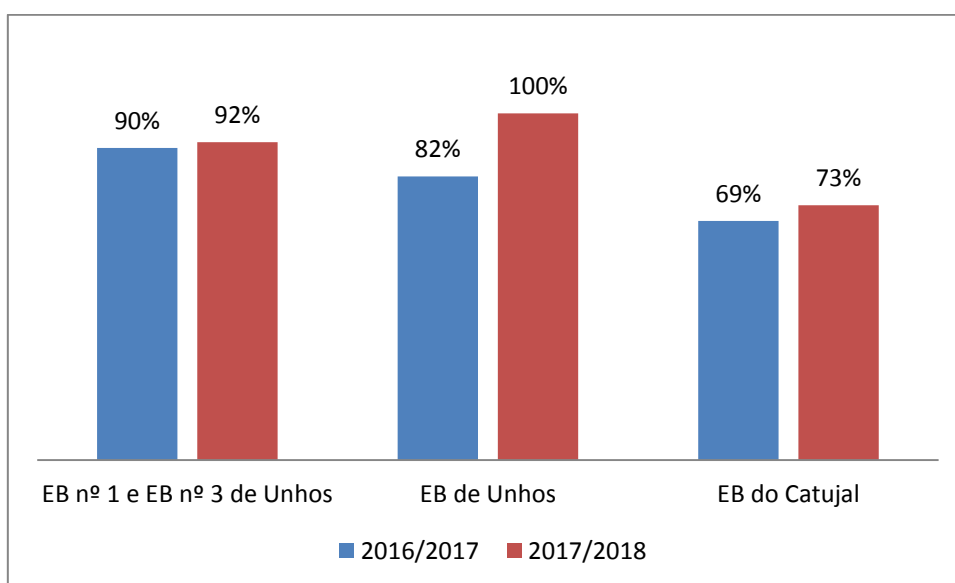
Para os docentes questionados a apreciação do item “A Direção sabe gerir os conflitos.” é de 75% de satisfação, no ano de 2016/2017, e em 2017/2018 o valor sobe para 83%.

Gráfico 17: Frequência relativa (%) de respostas ao item 15/16 “A Direção sabe gerir os conflitos.” (De 1 – Discordo totalmente a 5 – Concordo totalmente)



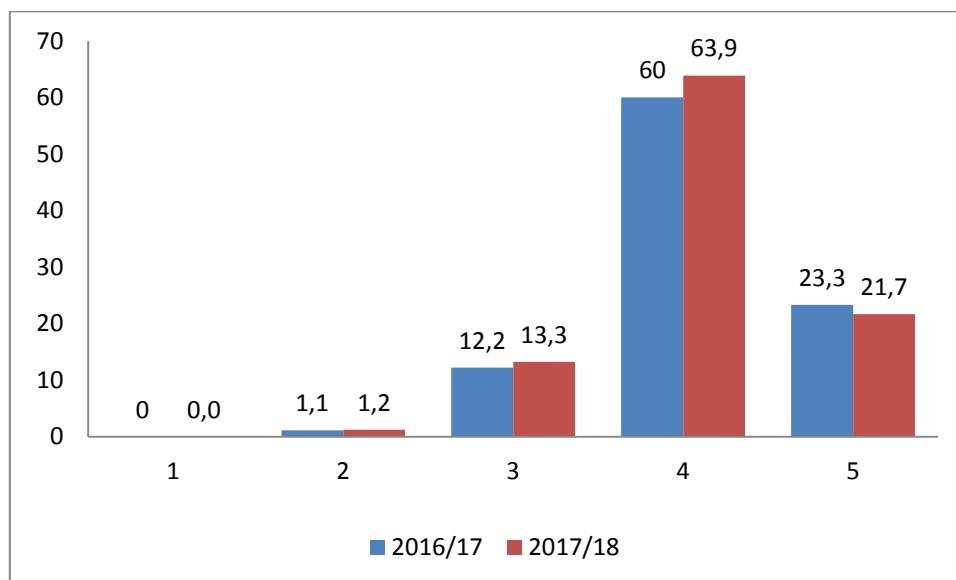
Neste item as opiniões continuam mais favoráveis ao nível das escolas do 1º ciclo e pré-escolar com valores a atingir, respetivamente, os 90% e 82%, no primeiro ano em análise, e 92% e 100%, no segundo ano. Na Escola Básica do Catujal os valores são mais baixos, não chegando ao nível de satisfação Bom, no ano de 2016/2017, mas atingindo esta classificação no ano letivo de 2017/2018.

Gráfico 17A: Frequência relativa (%) de respostas ao item 15/16 “A Direção sabe gerir os conflitos.” (4 – Concordo e 5 – Concordo totalmente, por escolas do Agrupamento)



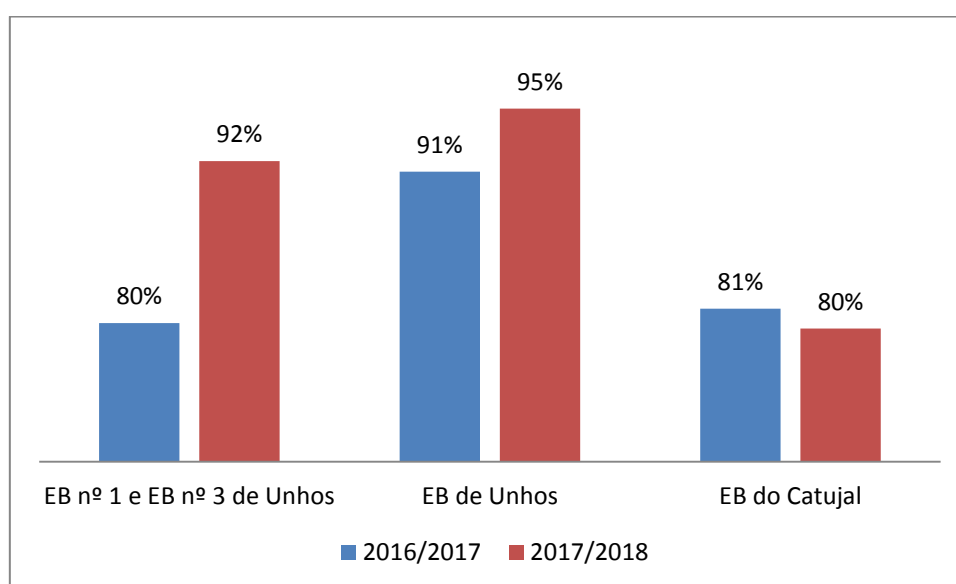
Para a maioria dos docentes (83%), no ano letivo de 2016/2017, as escolas do Agrupamento têm uma boa liderança e no ano letivo seguinte há um aumento de 3% passando para 86%.

Gráfico 18: Frequência relativa (%) de respostas ao item 16/17 “Esta escola tem uma boa liderança.” (De 1 – Discordo totalmente a 5 – Concordo totalmente)



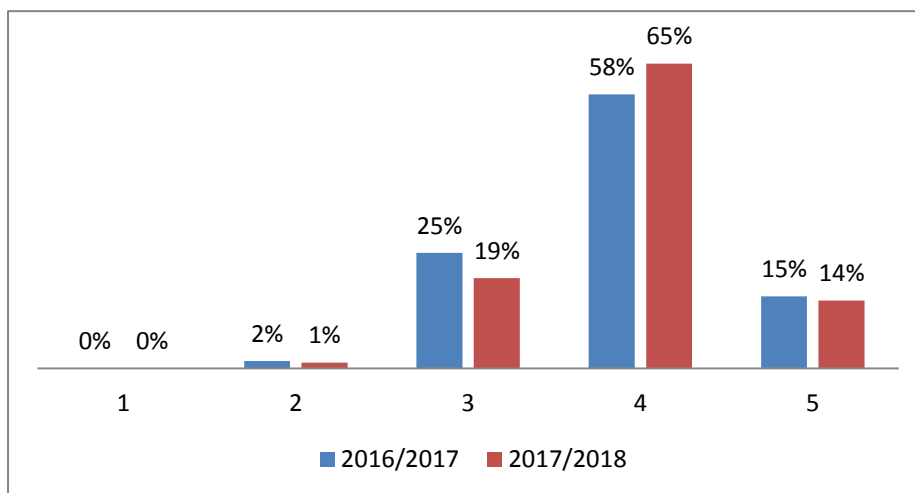
Ao nível da Liderança, nos dois anos em análise, verificaram-se sempre opiniões favoráveis com percentagens de satisfação iguais ou superiores a 80%. Esta opinião favorável torna-se mais evidente no segundo ano em análise, nas escolas do 1º ciclo e pré-escolar, com valores a ultrapassar os 90%.

Gráfico 18A: Frequência relativa (%) de respostas ao item 16/17 “Esta escola tem uma boa liderança.” (4 – Concordo e 5 – Concordo totalmente, por escolas do Agrupamento)



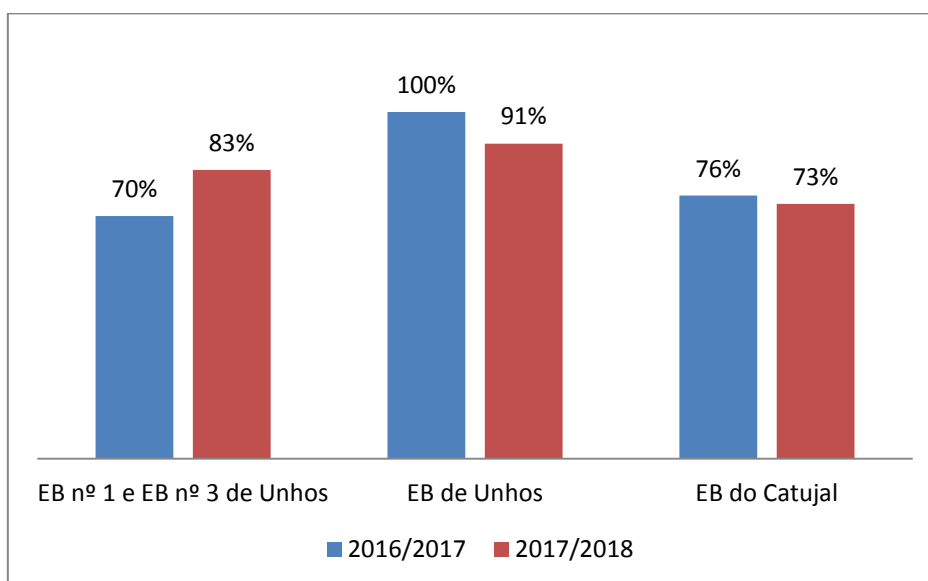
Relativamente ao envolvimento, por parte da Direção, dos trabalhadores na autoavaliação da escola verifica-se um decréscimo de 1% nos anos em avaliação (de 81% para 80%).

Gráfico 19: Frequência relativa (%) de respostas ao item 17/18 “A Direção envolve os trabalhadores na autoavaliação desta escola.” (De 1 – Discordo totalmente a 5 – Concordo totalmente)



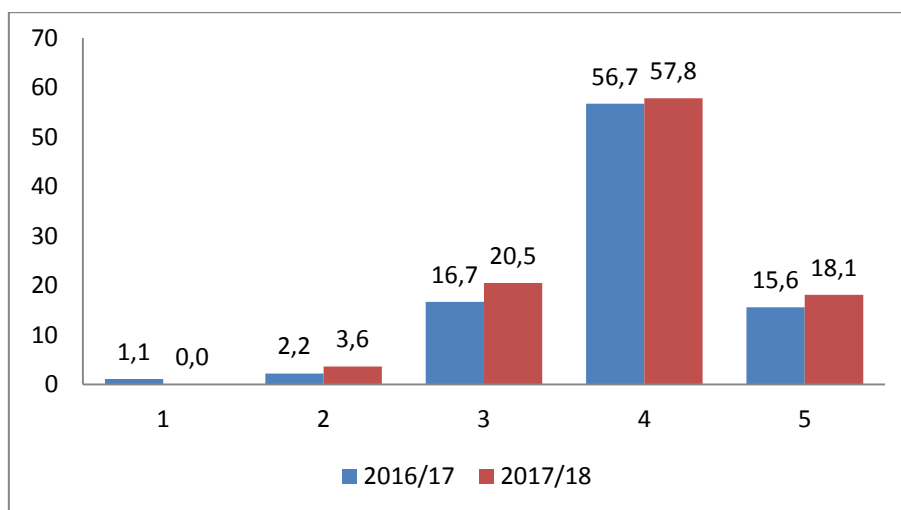
Neste item as opiniões mantêm-se favoráveis, com maior visibilidade ao nível do 1º ciclo e pré-escolar. Apesar de se verificar um ligeiro decréscimo nas Escolas Básica de Unhos e Básica do Catujal, nas Escolas Básicas nº 1 e nº 3 de Unhos existiu um aumento de treze pontos percentuais, no segundo ano em análise. De qualquer forma, os valores, em todas as escolas do Agrupamento, mantiveram-se nos mesmos parâmetros.

Gráfico 19A: Frequência relativa (%) de respostas ao item 17/18 “A Direção envolve os trabalhadores na autoavaliação desta escola.” (4 – Concordo e 5 – Concordo totalmente, por escolas do Agrupamento)



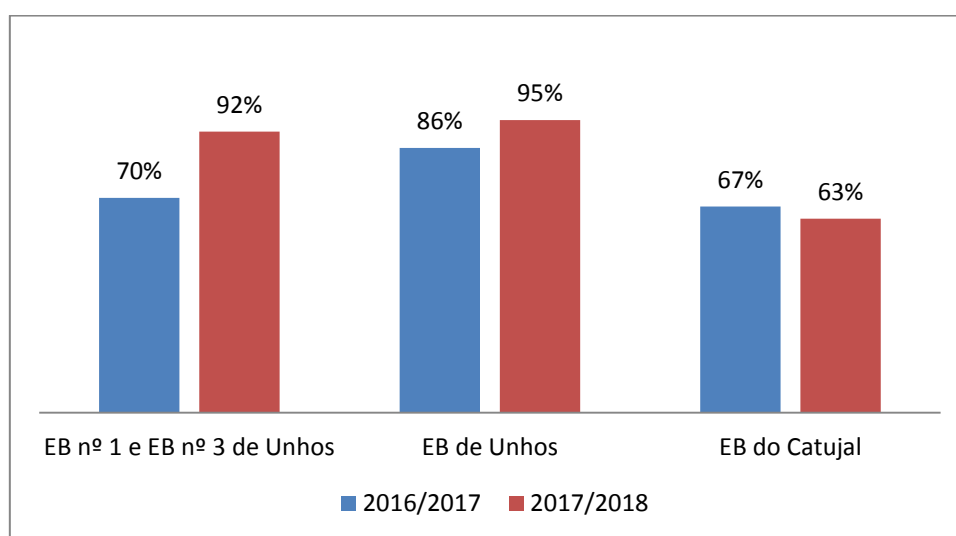
No que respeita à formação com vista à melhoria do desempenho docente, no ano letivo de 2016/2017, 72% dos respondentes consideram que a Direção proporciona oportunidades, sendo que, no ano seguinte, se verificou um aumento de 4%, passando para 76%.

Gráfico 20: Frequência relativa (%) de respostas ao item 28/29 “A Direção proporciona oportunidades de formação com vista à melhoria do desempenho docente.” (De 1 – Discordo totalmente a 5 – Concordo totalmente)



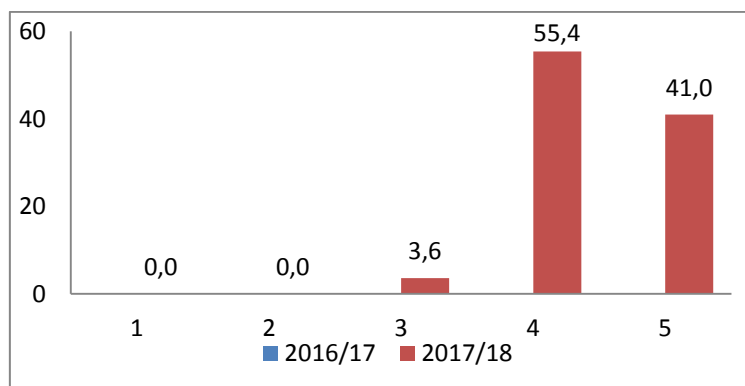
No pré-escolar e no 1º ciclo, a frequência percentual aumenta de um ano para o outro, situando-se este item, no segundo ano avaliativo, no parâmetro Muito Bom. No entanto, regista-se um ligeiro decréscimo percentual na Escola Básica do Catujal, sendo que o parâmetro avaliativo, para os respondentes desta Escola, está situado no Satisfaz.

Gráfico 20A: Frequência relativa (%) de respostas ao item 28/29 “A Direção proporciona oportunidades de formação com vista à melhoria do desempenho docente.” (4 – Concordo e 5 – Concordo totalmente, por escolas do Agrupamento)



A questão relativa ao funcionamento do Departamento Curricular a que docente pertence, apenas colocada no ano letivo de 2017/2018, apresenta um grau de satisfação bastante elevado (96%).

Gráfico 21: Frequência relativa (%) de respostas ao item 38 “O Departamento Curricular a que pertenço funciona bem.” (De 1 – Discordo totalmente a 5 – Concordo totalmente)

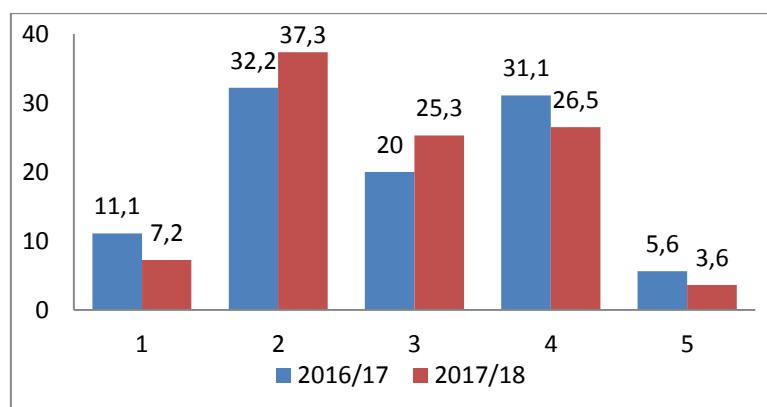


DIMENSÃO 3: INSTALAÇÕES E SERVIÇOS

Na dimensão 3 procurou-se conhecer a opinião dos docentes relativamente às instalações, bem como a sua satisfação face a alguns serviços do AECU, a que recorrem ou utilizam diretamente, nomeadamente: serviços administrativos, Serviço de Psicologia e Orientação, biblioteca, bufete, ... Quis aferir-se, igualmente, a satisfação quanto ao desempenho dos assistentes operacionais e às condições das salas de aulas.

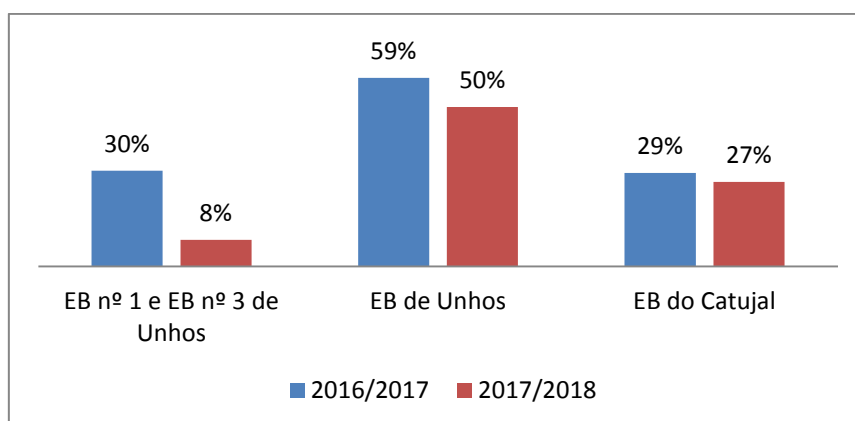
Em 2016/2017, apenas 37% dos docentes consideram que as salas de aula são confortáveis para a prática letiva e 43% discordam da afirmação, valores que variam no ano letivo seguinte para 30% e 45%, respetivamente.

Gráfico 22: Frequência relativa (%) de respostas ao item 5/6 “As salas de aula desta escola são confortáveis para a prática letiva.” (De 1 – Discordo totalmente a 5 – Concordo totalmente)



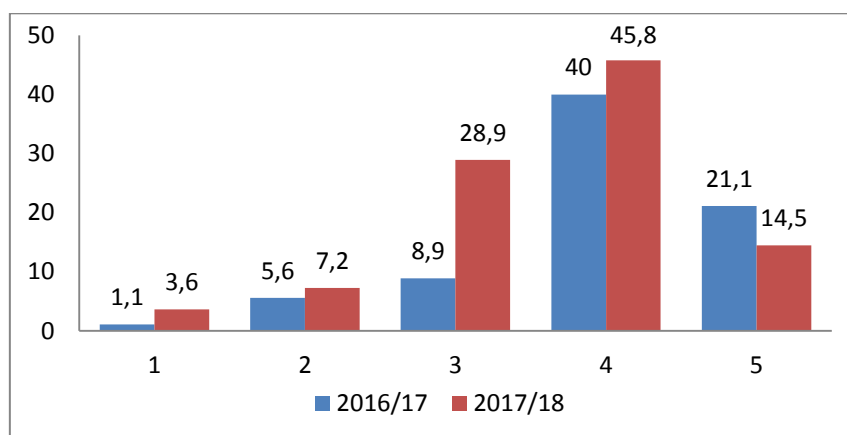
Neste item, apenas os docentes da Escola Básica de Unhos concordam com a questão “As salas de aula são confortáveis para a prática letiva” embora com um valor pouco expressivo, que ainda diminuiu no segundo ano em análise. Nas restantes escolas os docentes discordam da afirmação, sendo que os valores também decresceram no segundo ano letivo, chegando mesmo ao parâmetro Fraco nas Escolas Básicas nº1 e nº 3 de Unhos.

Gráfico 22A: Frequência relativa (%) de respostas ao item 5/6 “As salas de aula desta escola são confortáveis para a prática letiva.” (4 – Concordo e 5 – Concordo totalmente, por escolas do Agrupamento)



Contrariamente à questão anterior, no ano letivo de 2016/2017, 61% dos docentes consideram que os espaços para a prática desportiva na escola são adequados, valor que decresce em apenas um ponto percentual no ano seguinte, situando-se nos 60%. Refira-se que em 2017/2018, mais de um quarto dos docentes (29%) respondeu não saber se os espaços são ou não adequados, valor que se pode justificar por grande parte dos inquiridos não os utilizar.

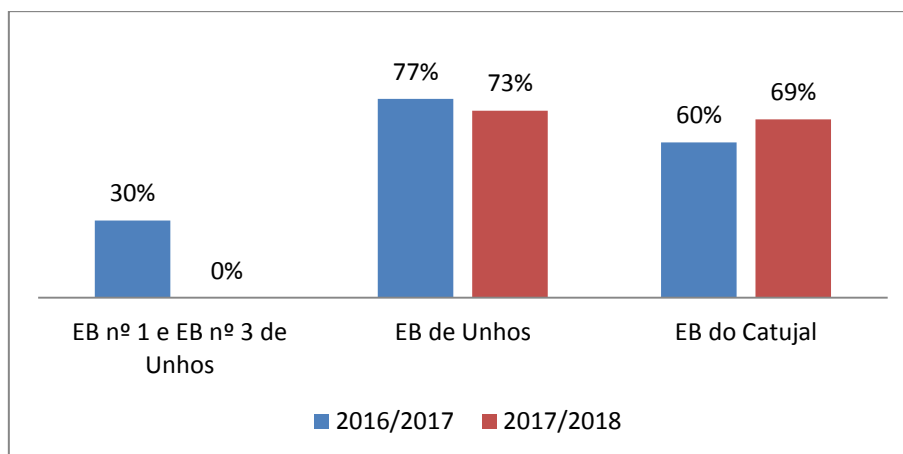
Gráfico 23: Frequência relativa (%) de respostas ao item 6/7 “Os espaços de desporto desta escola são adequados à prática letiva.” (De 1 – Discordo totalmente a 5 – Concordo totalmente)



Continua a verificar-se que é nas Escolas Básicas nº 1 e nº 3 de Unhos que existe uma maior insatisfação relativamente à adequabilidade dos espaços escolares para a

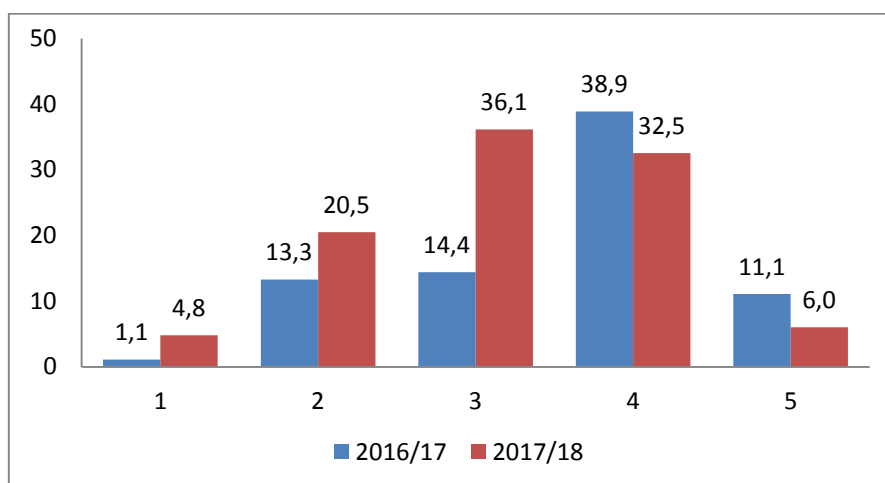
prática desportiva, chegando a registar-se uma total insatisfação no segundo ano em análise.

Gráfico 23A: Frequência relativa (%) de respostas ao item 6/7 “Os espaços de desporto desta escola são adequados à prática letiva.” (4 – Concordo e 5 – Concordo totalmente, por escolas do Agrupamento)



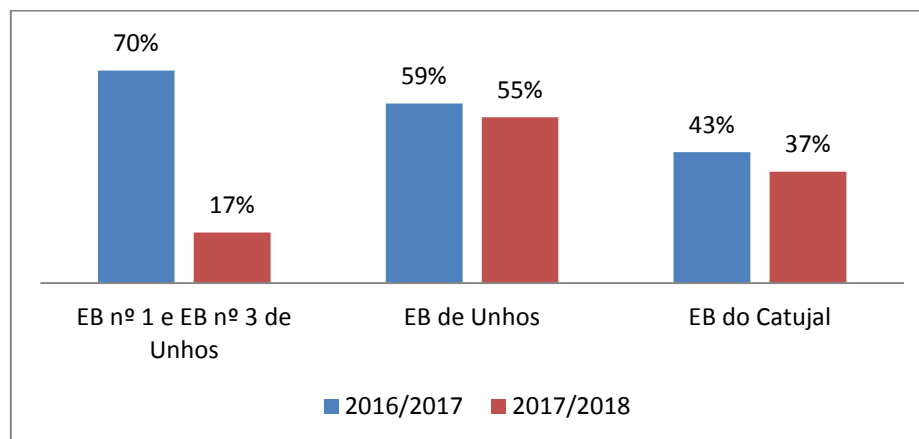
Passando para a qualidade dos serviços do AECU, apenas metade dos docentes, em 2016/2017, considera que o bufete da escola sede funciona bem e tem qualidade, no entanto, em 2017/2018, este valor decresce consideravelmente (11%) situando-se nos 39%.

Gráfico 24: Frequência relativa (%) de respostas ao item 7/8 “O bufete da escola sede funciona bem e tem qualidade.” (De 1 – Discordo totalmente a 5 – Concordo totalmente)



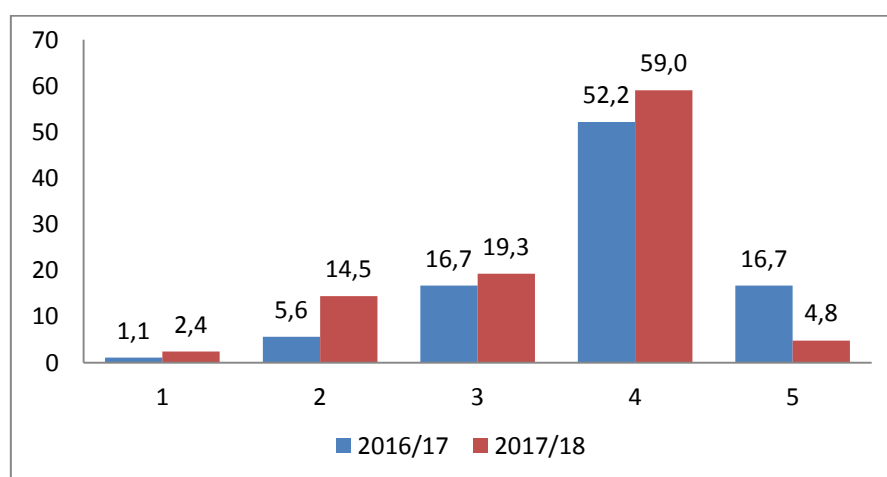
Verifica-se que existe um decréscimo de opiniões favoráveis relativamente a este item no segundo ano em análise. Este decréscimo é mais acentuado nas Escolas Básicas nº 1 e nº 3 de Unhos.

Gráfico 24A: Frequência relativa (%) de respostas ao item 7/8 “O bufete da escola sede funciona bem e tem qualidade.” (4 – Concordo e 5 – Concordo totalmente, por escolas do Agrupamento)



No ano letivo de 2016/2017, 69% dos docentes referem que a biblioteca da sua escola está bem apetrechada e funciona bem. No ano letivo seguinte, 64% dos inquiridos mantêm esta opinião.

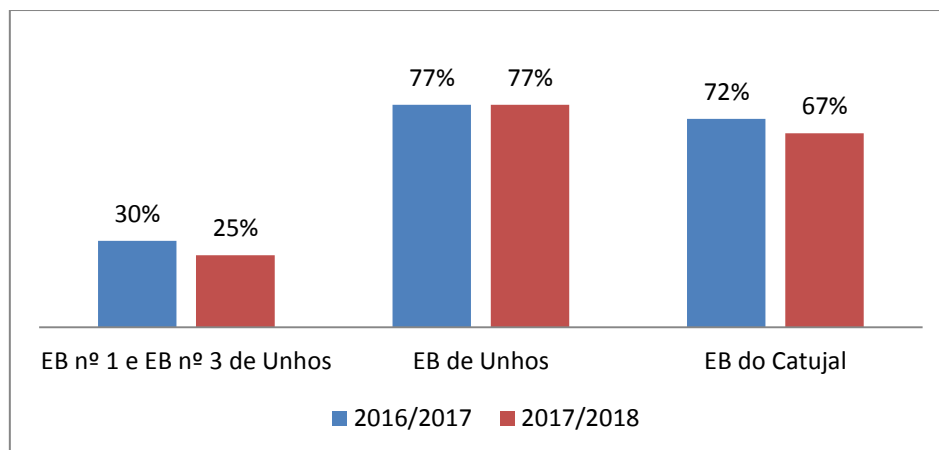
Gráfico 25: Frequência relativa (%) de respostas ao item 10/11 “A biblioteca desta escola está bem apetrechada e funciona bem.” (De 1 – Discordo totalmente a 5 – Concordo totalmente)



Regista-se um decréscimo pouco significativo na opinião dos respondentes a esta questão nas Escolas Básicas nº 1 e nº 3 e na Escola Básica do Catujal, sendo que nas

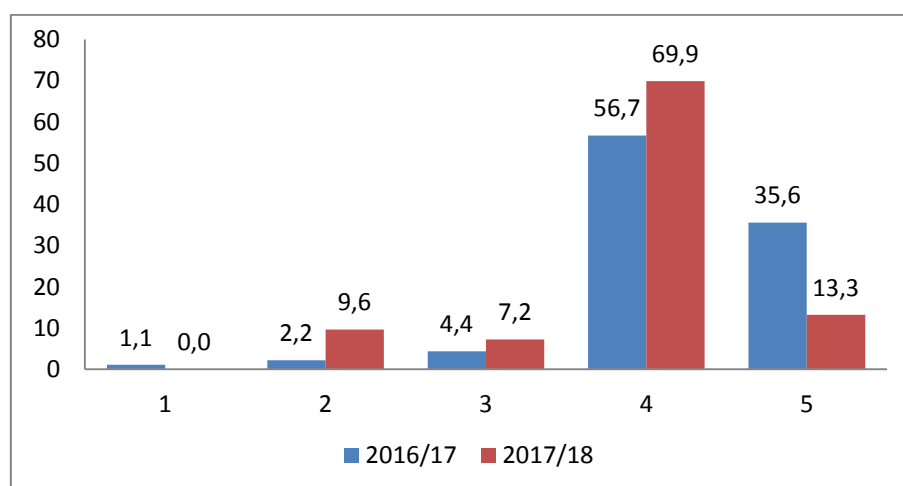
Escolas Básicas nº 1 e nº 3 de Unhos a percentagem de inquiridos com opinião favorável sempre foi Não Satisfatória.

Gráfico 25A: Frequência relativa (%) de respostas ao item 10/11 “A biblioteca desta escola está bem apetrechada e funciona bem.” (4 – Concordo e 5 – Concordo totalmente, por escolas do Agrupamento)



Em 2016/2017, a limpeza da escola é um aspeto considerado bastante satisfatório por 92% dos docentes e, em 2017/2018, por 83% dos inquiridos.

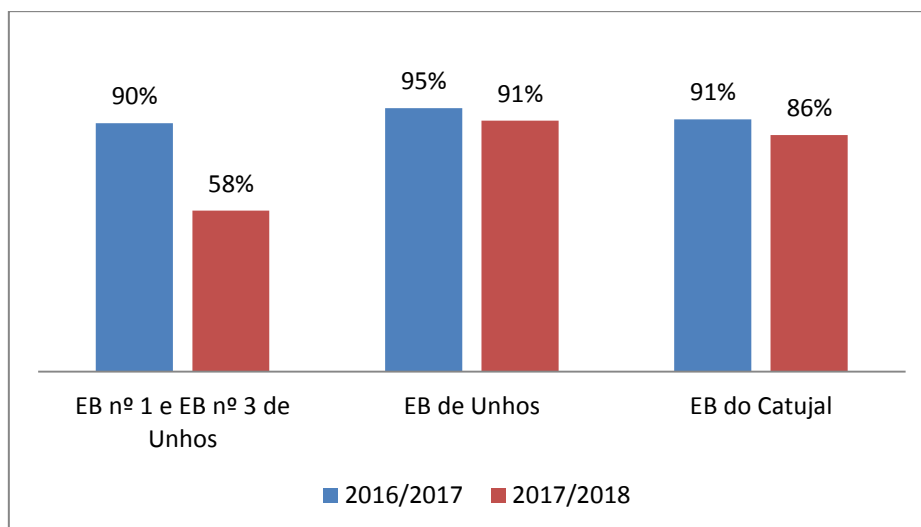
Gráfico 26: Frequência relativa (%) de respostas ao item 18/19 “Esta escola é limpa.” (De 1 – Discordo totalmente a 5 – Concordo totalmente)



Em todas as escolas do Agrupamento, as respostas dos inquiridos à questão “Esta escola é limpa”, situam-se no nível de classificação Muito Bom, no ano letivo 2016/2017. No ano letivo seguinte, o nível de satisfação baixa ligeiramente nas

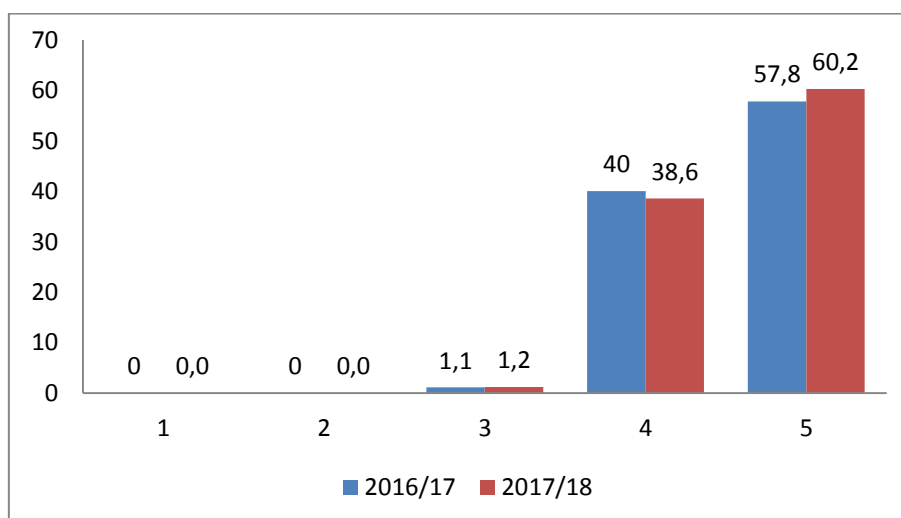
Escolas Básica de Unhos e do Catujal e sofre um decréscimo de 32% no caso das Escolas Básicas nº 1 e nº 3 de Unhos.

Gráfico 26A: Frequência relativa (%) de respostas ao item 18/19 “Esta escola é limpa.” (4 – Concordo e 5 – Concordo totalmente, por escolas do Agrupamento)



Passando para a qualidade dos serviços administrativos, 98% dos docentes referem que estes funcionam muito bem, valor que aumenta ligeiramente, em 2017/2018, para 99%.

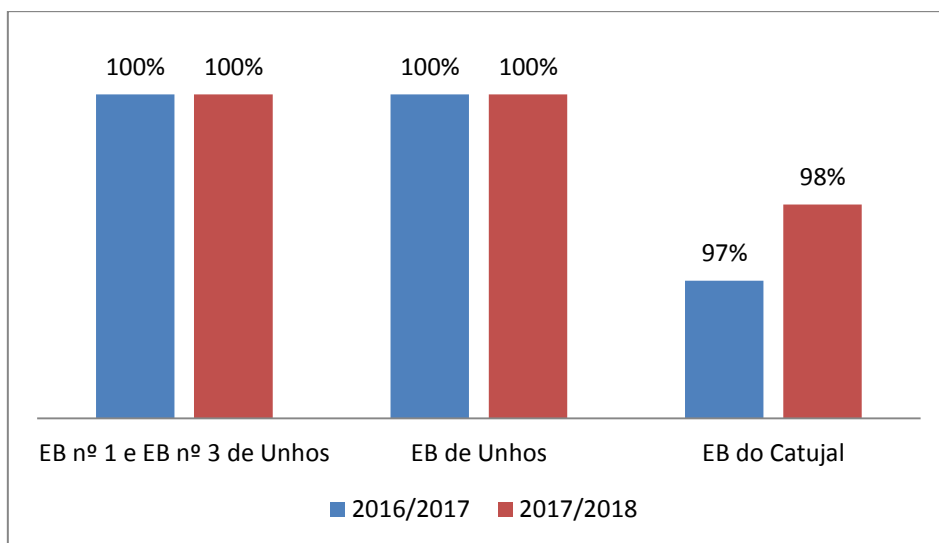
Gráfico 27: Frequência relativa (%) de respostas ao item 20/21 “Os serviços administrativos funcionam bem.” (De 1 – Discordo totalmente a 5 – Concordo totalmente)



Relativamente ao funcionamento dos serviços administrativos, é consensual a opinião dos inquiridos, com níveis de satisfação de 100% em todas as escolas do 1º

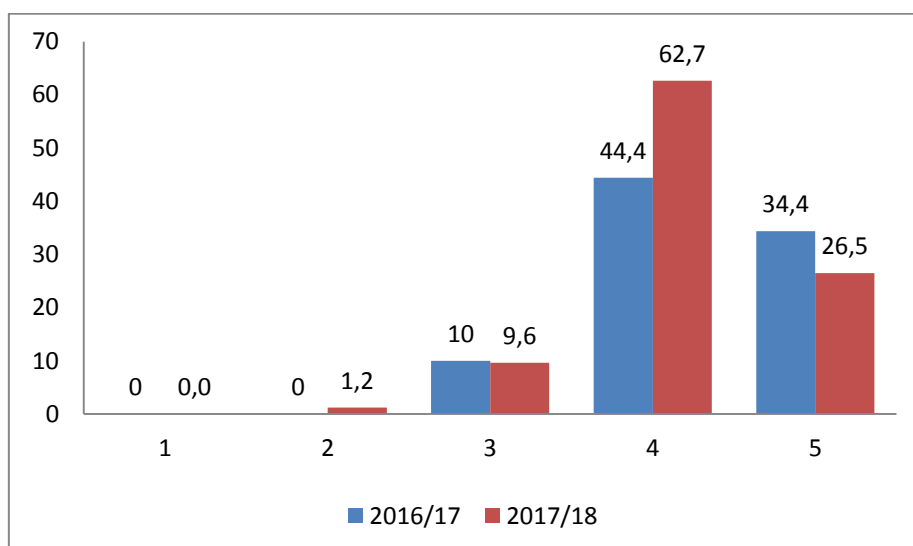
ciclo e pré-escolar, nos dois anos em análise, e muito próximo dos 100% na Escola Básica do Catujal.

Gráfico 27A: Frequência relativa (%) de respostas ao item 20/21 “Os serviços administrativos funcionam bem.” (4 – Concordo e 5 – Concordo totalmente, por escolas do Agrupamento)



O Serviço de Psicologia e Orientação do Agrupamento (animação sociocultural, psicologia e serviço social) funciona bem para 79% dos docentes questionados em 2016/2017, valor que aumenta significativamente (10%), no ano letivo seguinte, para 89%.

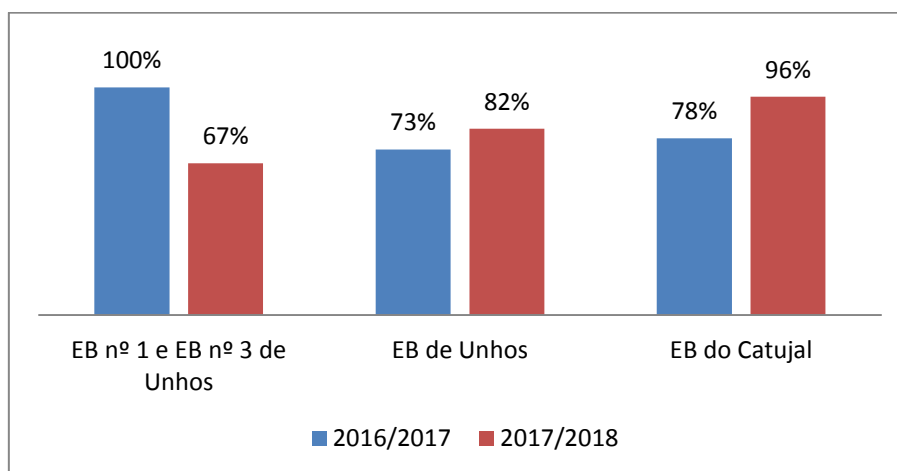
Gráfico 28: Frequência relativa (%) de respostas ao item 23/24 “O Serviço de Psicologia e Orientação do Agrupamento (animação sociocultural, psicologia e serviço social) funciona bem.” (De 1 – Discordo totalmente a 5 – Concordo totalmente)



Relativamente a este item, existem, oscilações nos dois anos em análise. No caso das Escolas Básicas nº 1 e nº 3 de Unhos, o nível de satisfação passou de 100% para 67%, contrariamente às Escolas Básica de Unhos e do Catujal, onde existe um aumento de docentes a considerar que o Serviço de Psicologia e Orientação do Agrupamento

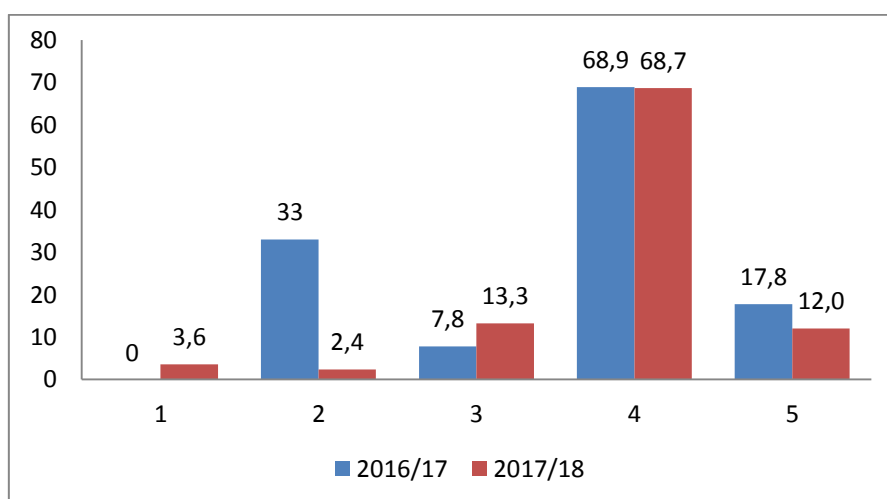
(animação sociocultural, psicologia e serviço social) funciona bem, sendo este aumento mais significativo na Escola Básica do Catujal onde o nível de satisfação chega muito próximo dos 100%.

Gráfico 28A: Frequência relativa (%) de respostas ao item 23/24 “O Serviço de Psicologia e Orientação do Agrupamento (animação sociocultural, psicologia e serviço social) funciona bem.” (4 – Concordo e 5 – Concordo totalmente, por escolas do Agrupamento)



A opinião de 87% dos respondentes em 2016/2017, é que os assistentes operacionais desempenham bem as suas funções nas escolas. Em 2017/2018, 81% dos inquiridos mantêm esta opinião.

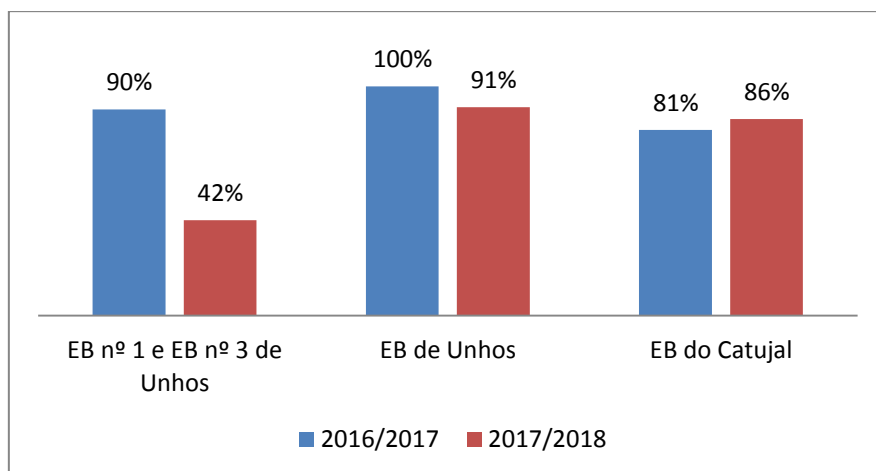
Gráfico 29: Frequência relativa (%) de respostas ao item 24/25 “Os assistentes operacionais desempenham bem as suas funções nesta escola.” (De 1 – Discordo totalmente a 5 – Concordo totalmente)



No primeiro ano em análise, a opinião dos inquiridos relativamente ao desempenho dos assistentes operacionais é bastante favorável em todas as escolas do Agrupamento. No segundo ano registou-se: um ligeiro aumento dos índices de satisfação na Escola Básica do Catujal; uma ligeira diminuição na Escola Básica de

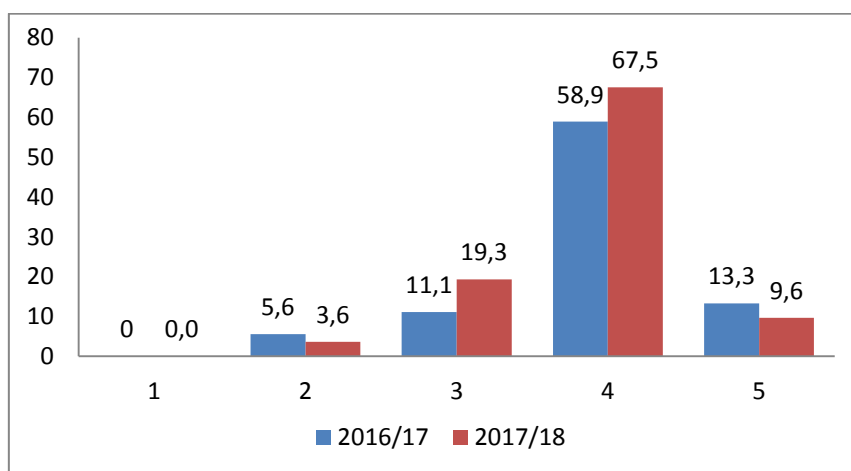
Unhos e uma acentuada diminuição nas Escolas nº 1 e nº 3 de Unhos, onde este índice de satisfação passou para menos de metade.

Gráfico 29A: Frequência relativa (%) de respostas ao item 24/25 “Os assistentes operacionais desempenham bem as suas funções nesta escola.” (4 – Concordo e 5 – Concordo totalmente, por escolas do Agrupamento)



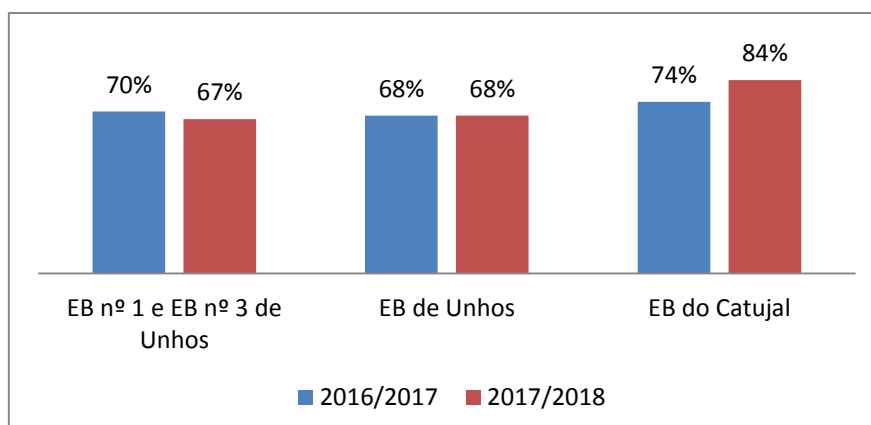
Nos diferentes serviços da escola (papeleria, reprografia, secretaria, biblioteca) verifica-se a implementação contínua de boas práticas que visam melhorar o atendimento para 72% dos docentes, em 2016/2017. No ano seguinte, este valor aumenta para 77%.

Gráfico 30: Frequência relativa (%) de respostas ao item 25/26 “Nos diferentes serviços desta escola (papeleria, reprografia, secretaria, biblioteca, caso existam) verifica-se a implementação contínua de práticas que visam melhorar o atendimento.” (De 1 – Discordo totalmente a 5 – Concordo totalmente)



Relativamente a este item, é na Escola Básica do Catujal onde se verificam opiniões mais favoráveis; nas escolas do primeiro ciclo e do pré-escolar ainda que se tenha registado uma ligeira diminuição nas Escolas nº1 e nº 3 de Unhos, os resultados continuam a ser satisfatórios.

Gráfico 30A: Frequência relativa (%) de respostas ao item 25/26 “Nos diferentes serviços desta escola (papeleria, reprografia, secretaria, biblioteca, caso existam) verifica-se a implementação contínua de práticas que visam melhorar o atendimento.” (4 – Concordo e 5 – Concordo totalmente, por escolas do Agrupamento)

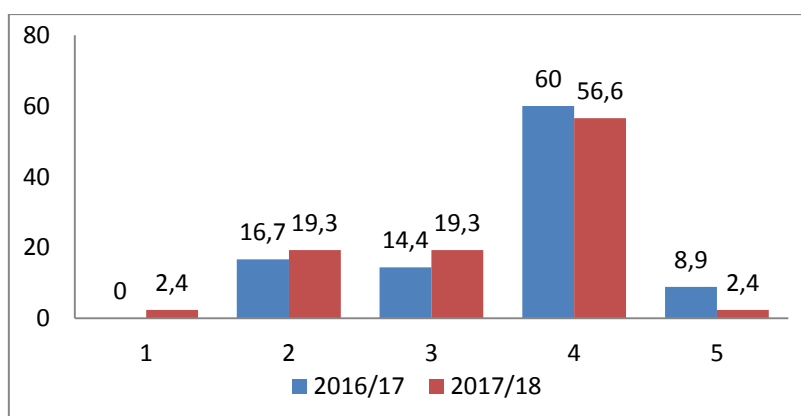


DIMENSÃO 4: AMBIENTE, SEGURANÇA E DISCIPLINA

Nesta dimensão, foram colocadas algumas questões relativas ao ambiente vivenciado nas escolas do AECU, bem como a perceção que os docentes têm da segurança das mesmas e da forma como a disciplina é implementada.

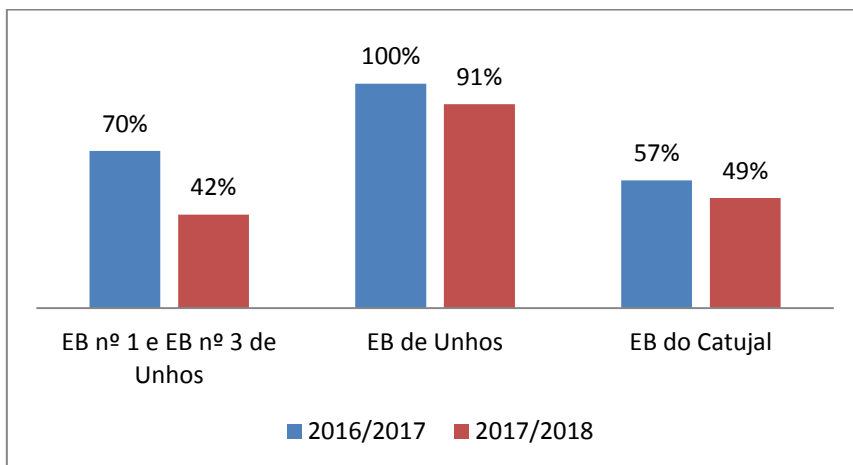
Em 2016/2017, 69% dos professores considera que os alunos respeitam os docentes, valor que decresce em 10 pontos percentuais, no ano seguinte, para 59%.

Gráfico 31: Frequência relativa (%) de respostas ao item 8/9 “Os alunos desta escola respeitam os docentes.” (De 1 – Discordo totalmente a 5 – Concordo totalmente)



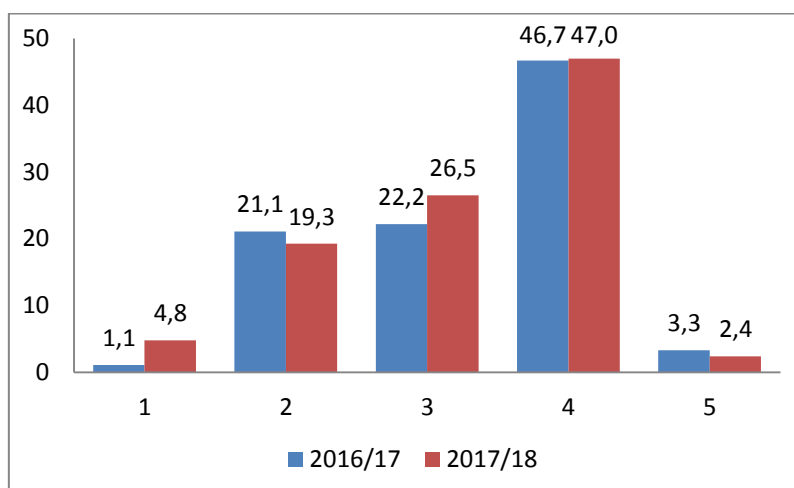
Neste item constata-se que o número de alunos que não respeitam os docentes é cada vez maior situando-se no nível negativo nas Escolas nº1 e nº 3 de Unhos e na Escola Básica do Catujal. Não obstante, na Escola Básica de Unhos registam-se valores francamente positivos.

Gráfico 31A: Frequência relativa (%) de respostas ao item 8/9 “Os alunos desta escola respeitam os docentes.” (4 – Concordo e 5 – Concordo totalmente, por escolas do Agrupamento)



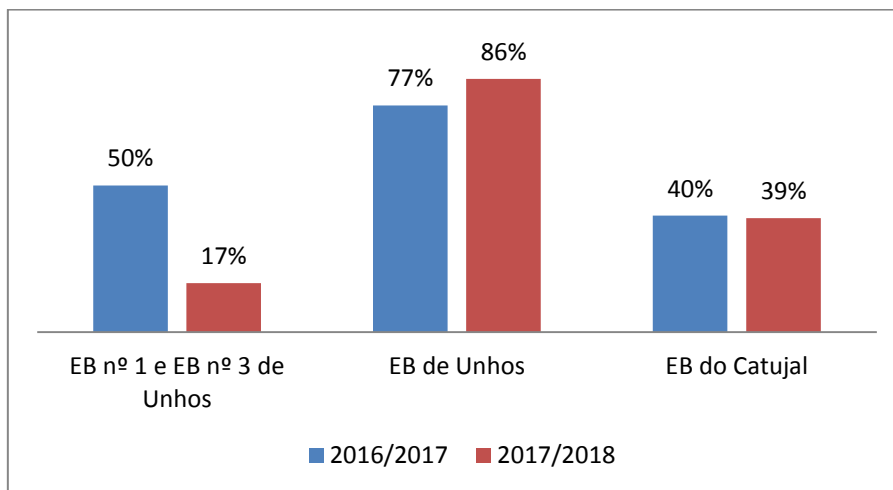
Nos anos avaliados, apenas cerca de metade dos inquiridos considera que os alunos respeitam os não docentes (50% e 49%, respetivamente).

Gráfico 32: Frequência relativa (%) de respostas ao item 9/10 "Os alunos desta escola respeitam os não docentes." (De 1 – Discordo totalmente a 5 – Concordo totalmente)



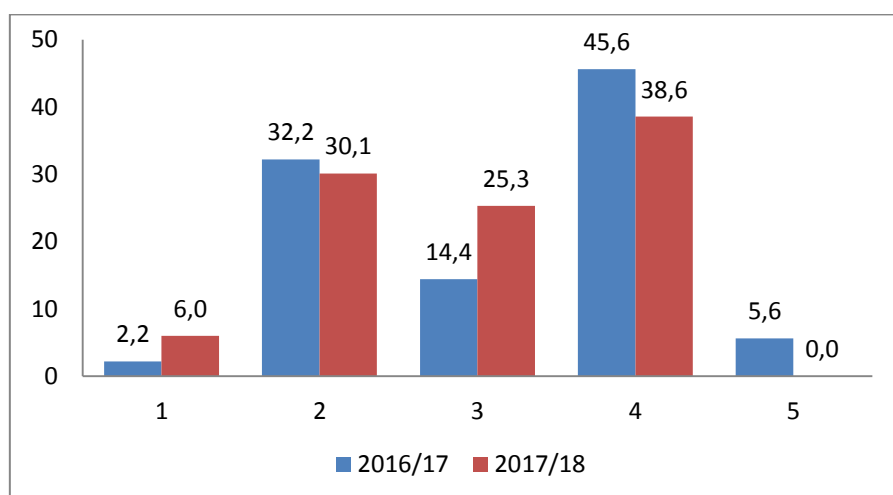
Tal como referido no item anterior para os docentes, verifica-se também um agravamento da situação no que se refere ao aumento do número de alunos que não respeita o pessoal não docente. A exceção é a Escola Básica de Unhos onde, na opinião dos docentes, o pessoal não docente é respeitado.

Gráfico 32A: Frequência relativa (%) de respostas ao item 9/10 "Os alunos desta escola respeitam os não docentes." (4 – Concordo e 5 – Concordo totalmente, por escolas do Agrupamento)



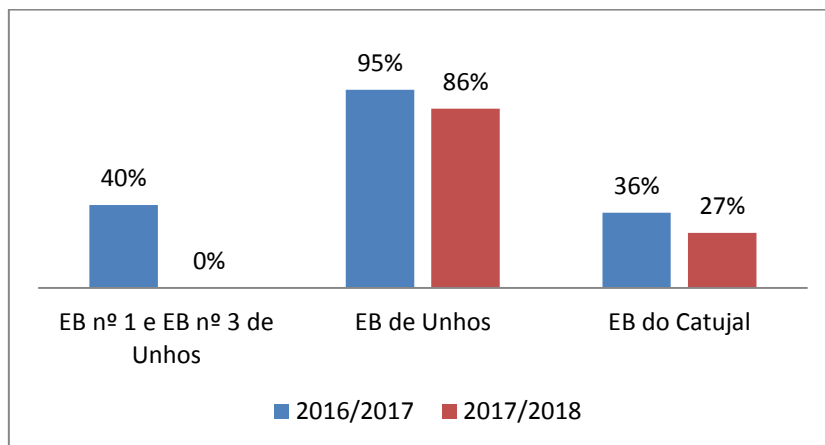
No ano letivo de 2016/2017, somente 51% consideram que o comportamento dos alunos é bom. Em 2017/2018, este valor decresce significativamente (12%) para 39%.

Gráfico 33: Frequência relativa (%) de respostas ao item 11/12 "O comportamento dos alunos desta escola é bom." (De 1 – Discordo totalmente a 5 – Concordo totalmente)



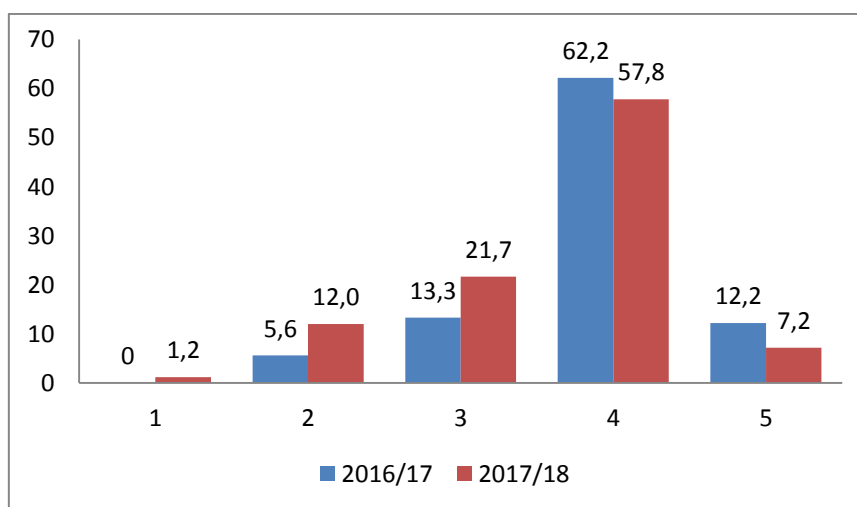
Paralelamente ao registado nas respostas anteriores, verifica-se que o comportamento dos alunos segue a mesma tendência, sobretudo nas Escolas nº 1 e nº 3 e na Escola Básica do Catujal.

Gráfico 33A: Frequência relativa (%) de respostas ao item 11/12 "O comportamento dos alunos desta escola é bom." (4 – Concordo e 5 – Concordo totalmente, por escolas do Agrupamento)



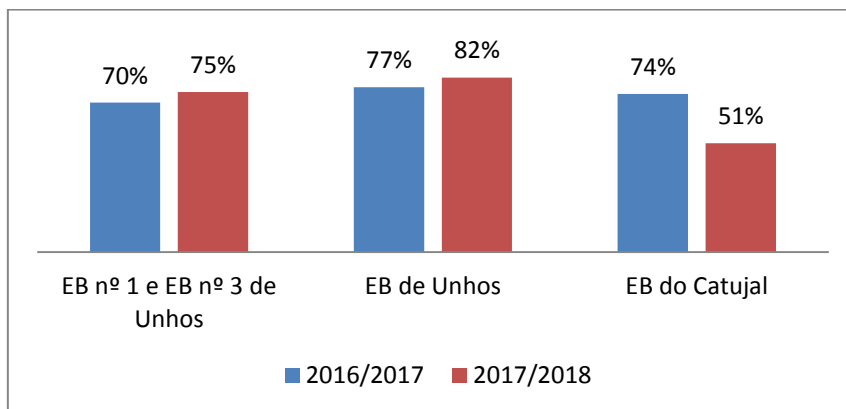
Quase três quartos (74%) dos professores, em 2016/2017, consideram que as situações de indisciplina são bem resolvidas, valor que sofre um decréscimo (9%), em 2017/2018, para 65%.

Gráfico 34: Frequência relativa (%) de respostas ao item 12/13 “As situações de indisciplina nesta escola são bem resolvidas.” (De 1 – Discordo totalmente a 5 – Concordo totalmente)



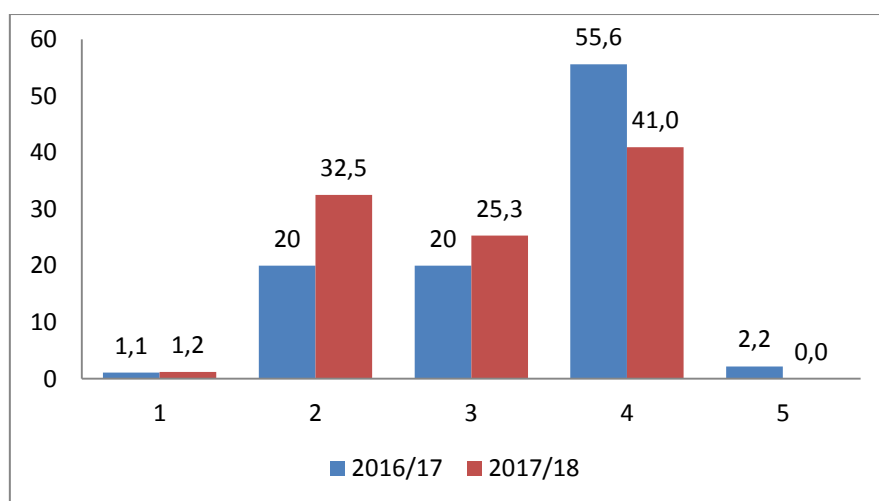
Tendo em conta as situações de indisciplina, os docentes consideram que as mesmas são bem resolvidas ao nível das escolas do primeiro ciclo e do pré-escolar. No segundo e no terceiro ciclos, a opinião dos docentes é menos favorável tendo-se registado uma diminuição significativa.

Gráfico 34A: Frequência relativa (%) de respostas ao item 12/13 “As situações de indisciplina nesta escola são bem resolvidas.” (4 – Concordo e 5 – Concordo totalmente, por escolas do Agrupamento)



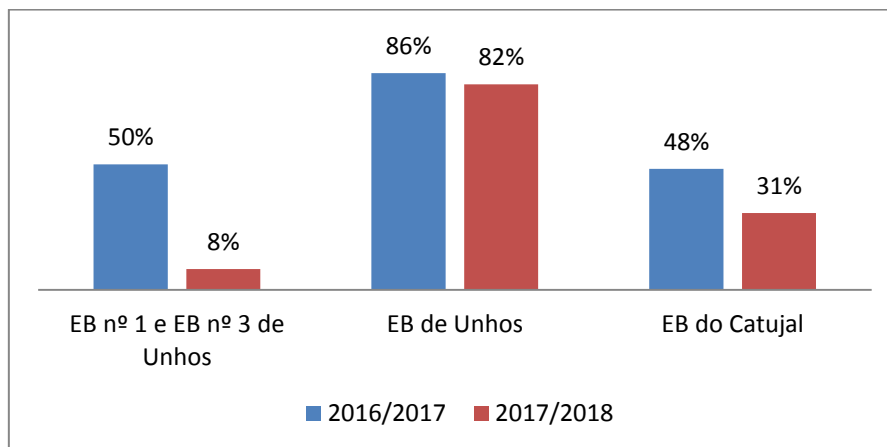
Quando questionados se concordam que os alunos revelam civildade, 58% responderam que sim, em 2016/2017 e 41%, em 2017/2018. De realçar que esta questão, em todos os domínios, é a que apresenta o maior decréscimo (17%).

Gráfico 35: Frequência relativa (%) de respostas ao item 19/20 "Os alunos desta escola revelam civildade no seu relacionamento com os outros (pares e adultos)." (De 1 – Discordo totalmente a 5 – Concordo totalmente)



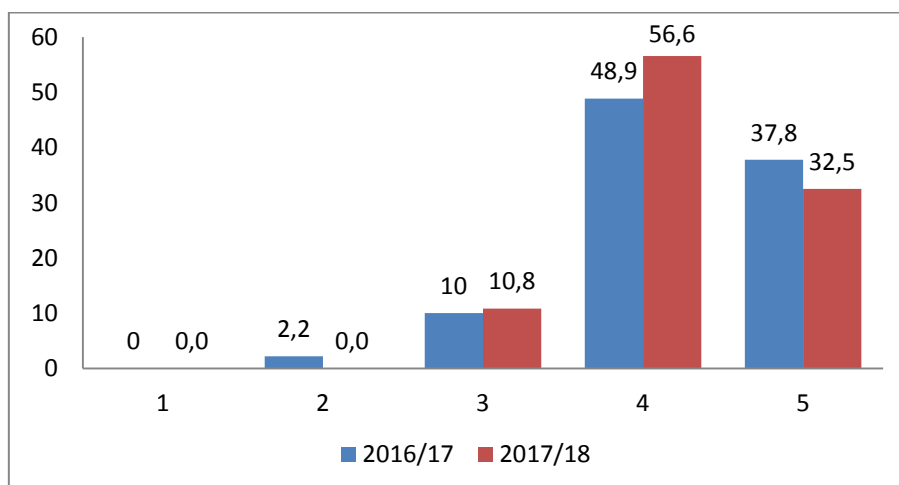
Relativamente a este item verifica-se que, na Escola Básica de Unhos, os alunos revelam um bom grau de civildade enquanto nas restantes escolas do Agrupamento, esse índice tem vindo a diminuir de forma muito considerável.

Gráfico 35A: Frequência relativa (%) de respostas ao item 19/20 "Os alunos desta escola revelam civildade no seu relacionamento com os outros (pares e adultos)." (4 – Concordo e 5 – Concordo totalmente, por escolas do Agrupamento)



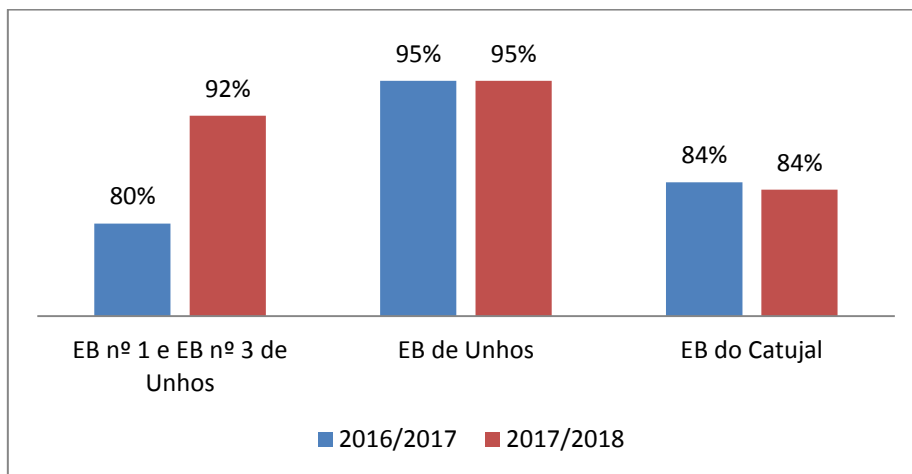
Em ambos os anos letivos, o grau de satisfação dos docentes relativamente ao ambiente de trabalho na escola é bastante elevado com 87% e 89%, respetivamente.

Gráfico 36: Frequência relativa (%) de respostas ao item 21/22 "O ambiente de trabalho nesta escola é bom." (De 1 – Discordo totalmente a 5 – Concordo totalmente)



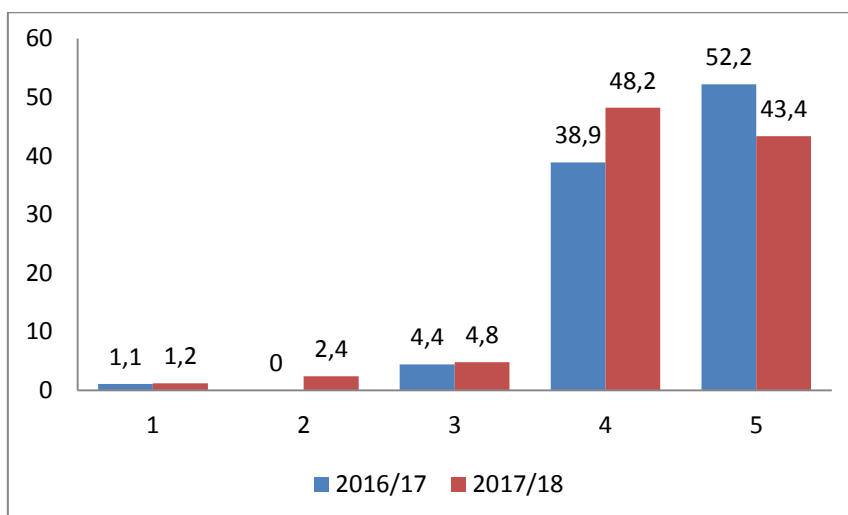
O ambiente de trabalho é considerado Bom e Muito Bom em todas as escolas do Agrupamento.

Gráfico 36A: Frequência relativa (%) de respostas ao item 21/22 "O ambiente de trabalho nesta escola é bom." (4 – Concordo e 5 – Concordo totalmente, por escolas do Agrupamento)



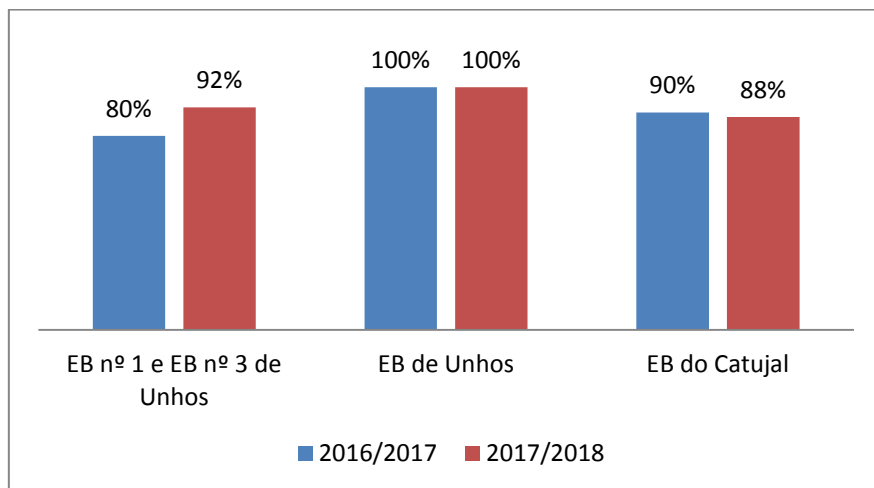
Tal como na questão anterior, em ambos os anos letivos, a maioria dos docentes (91% e 92%, respetivamente) gosta de trabalhar na escola.

Gráfico 37: Frequência relativa (%) de respostas ao item 22/23 “Gosto de trabalhar nesta escola.” (De 1 – Discordo totalmente a 5 – Concordo totalmente)



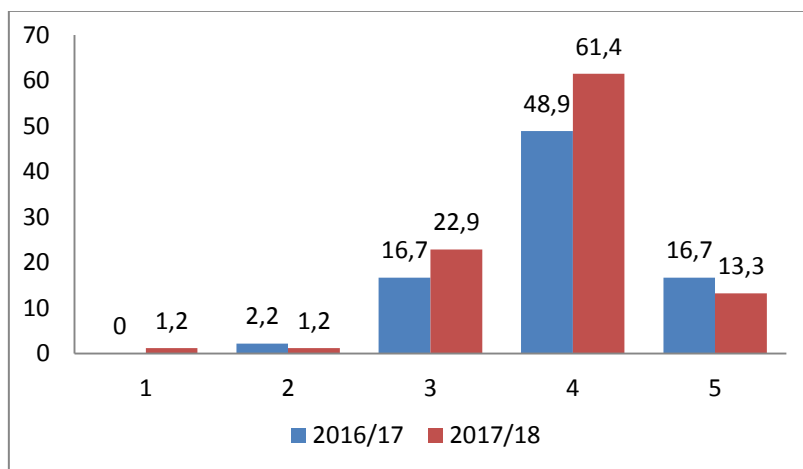
A referida opinião é comum a todas as escolas do Agrupamento.

Gráfico 37A: Frequência relativa (%) de respostas ao item 22/23 “Gosto de trabalhar nesta escola.” (4 – Concordo e 5 – Concordo totalmente, por escolas do Agrupamento)



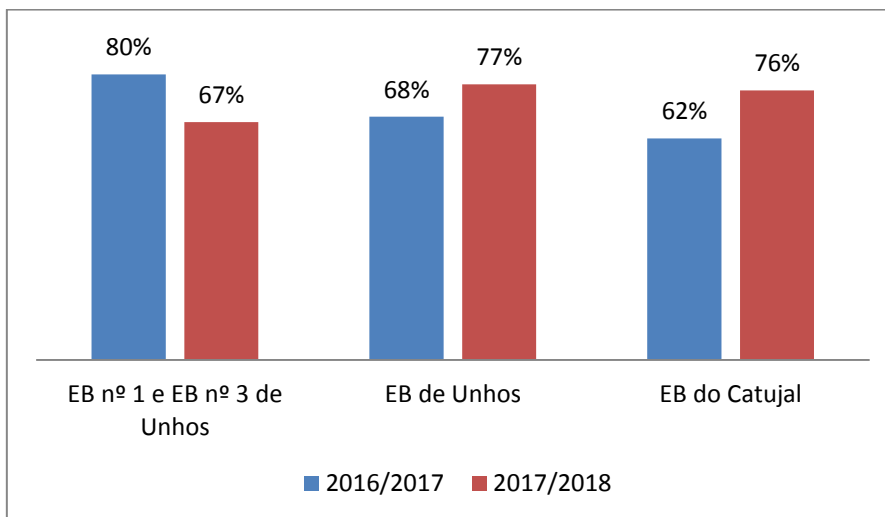
No ano letivo de 2016/2017, 66% dos inquiridos considera que a disciplina de Educação para a Cidadania contribui para minimizar situações de indisciplina. No ano letivo seguinte, este valor aumenta para 75%.

Gráfico 38: Frequência relativa (%) de respostas ao item 31/32 “A disciplina de Educação para a Cidadania contribui para minimizar situações de indisciplina.” (De 1 – Discordo totalmente a 5 – Concordo totalmente)



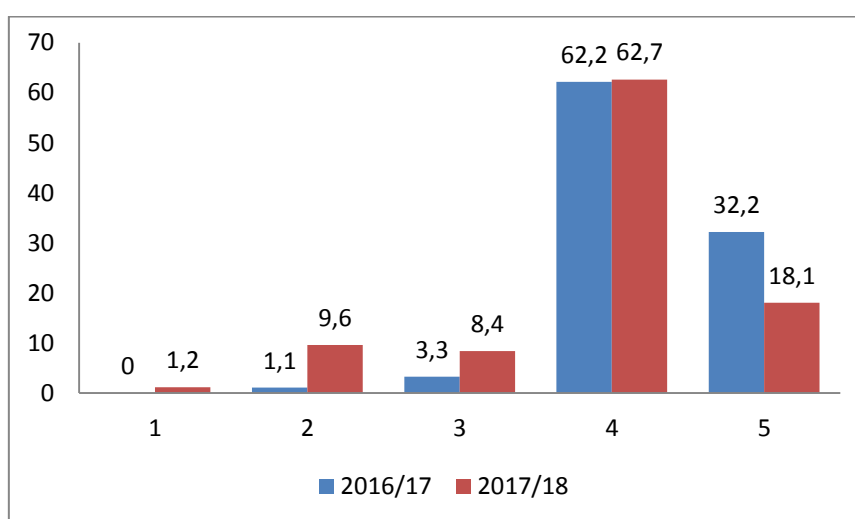
Nas Escolas Básicas de Unhos e do Catujal aumentou o número de docentes que consideram a disciplina de Educação para a Cidadania importante para a minimização das situações de indisciplina. Nas Escolas nº 1 e nº 3, esse número diminuiu apesar de ainda ser considerado bastante satisfatório.

Gráfico 38A: Frequência relativa (%) de respostas ao item 31/32 “A disciplina de Educação para a Cidadania contribui para minimizar situações de indisciplina.” (4 – Concordo e 5 – Concordo totalmente, por escolas do Agrupamento)



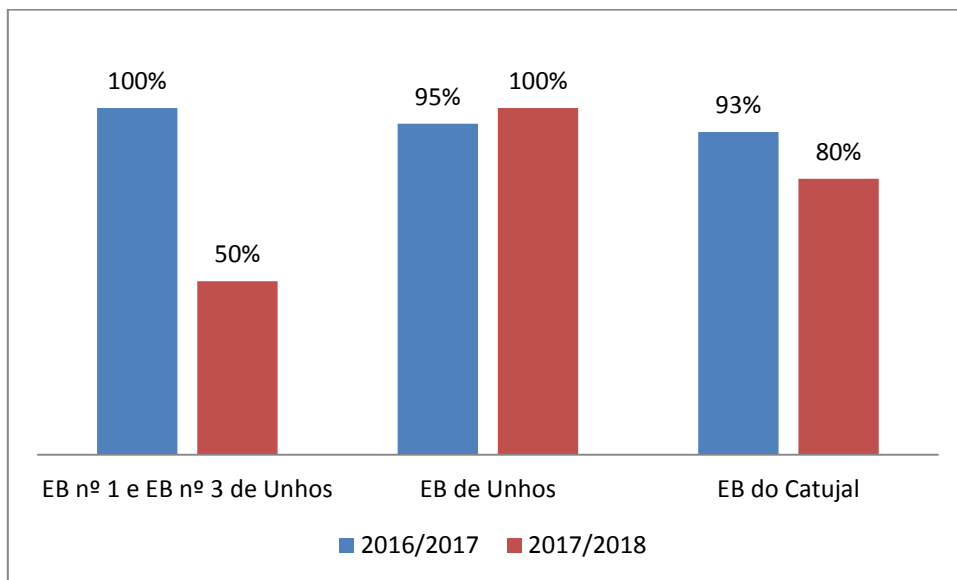
No ano letivo de 2016/2017, 94% dos inquiridos considera a escola segura e, no ano seguinte, este valor decresce (13%) para 81%.

Gráfico 39: Frequência relativa (%) de respostas ao item 35/36 “Esta escola é segura.” (De 1 – Discordo totalmente a 5 – Concordo totalmente)



No que se refere a este item, nas Escolas Básicas de Unhos e do Catujal a opinião é bastante favorável apesar do decréscimo registado na Escola Básica do Catujal. Nas Escolas nº 1 e nº 3 de Unhos, a percentagem de docentes que consideram a(s) Escola(s) segura(s) caiu para metade.

Gráfico 39A: Frequência relativa (%) de respostas ao item 35/36 “Esta escola é segura.” (4 – Concordo e 5 – Concordo totalmente, por escolas do Agrupamento)



Conclusão

Da análise dos resultados obtidos através dos questionários aplicados aos docentes, podemos concluir o seguinte:

A média global das avaliações mantém-se no nível Bom, apesar de em três dos domínios analisados se ter verificado um diferencial negativo, entre os dois anos

letivos considerados. Constata-se também a existência de seis itens com avaliação negativa, no segundo ano letivo analisado, quando no primeiro apenas existia um.

É ao nível do domínio “Ambiente, segurança e disciplina”, nomeadamente nos itens que se referem aos comportamentos dos alunos, que se verifica uma descida mais acentuada, sobretudo no parâmetro “Os alunos desta escola revelam civilidade no seu relacionamento com os outros (pares e adultos)”, com um diferencial negativo de 17%.

O domínio “Direção e funcionamento da escola”, continua a registar os mais elevados índices de satisfação, registando um aumento de 3 pontos percentuais, sobretudo devido ao item “A Direção valoriza os meus contributos para o funcionamento da escola”, cujo aumento foi de 20%.

Fazendo a análise por escolas, a ocorrência de opiniões mais desfavoráveis por parte dos docentes das escolas básicas do primeiro ciclo e do pré-escolar tem a ver com o facto de os mesmos desconhecerem o funcionamento de alguns serviços existentes na escola sede atribuindo uma resposta de nível 3 (não concordo nem discordo/não sei), que não é contabilizada como uma opinião favorável mas que, no entanto, não deve ser entendida como uma opinião desfavorável.

Esta análise teria maior fiabilidade se o público-alvo se tivesse mantido, o que, dada a elevada mobilidade do corpo docente, não se verificou nos anos letivos em causa. No entanto, constata-se que, apesar desta mobilidade, as opiniões são convergentes.

ANEXOS

ANEXO I

Questionários aos Docentes

(2016)

Questionário aos Docentes

Instruções de resposta:

Com este questionário, pretende-se promover a reflexão, no âmbito de uma cultura de exigência, rigor e disciplina, orientada para o desenvolvimento e para a melhoria contínua de resultados.

A sua opinião é fundamental para que possamos continuar a melhorar as práticas do Agrupamento de Escolas de Catujal-Unhos (AECU).

Não há respostas certas ou erradas relativamente a qualquer um dos itens, pretendendo-se apenas a sua opinião pessoal e sincera.

Este questionário é **confidencial** e **anónimo**.

Dentro de cada quadrado, assinale com X o seu grau de concordância em relação a cada uma das afirmações que se seguem, tendo em conta a escola **onde passa a maior parte do seu tempo**.

Por favor, indique:

- Escola Básica nº 1 de Unhos Escola Básica e Jardim de Infância de Unhos
 Escola Básica nº 3 de Unhos Escola Básica do Catujal

Por favor, indique o Departamento a que pertence:

- Pré-escolar 1.º ciclo Línguas Matemática e Ciências Experimentais
 Ciências Sociais e Humanas Expressões Educação Especial

	<i>Discordo totalmente</i>	<i>Discordo</i>	<i>concordo nem discordo</i>	<i>Concordo</i>	<i>Concordo totalmente</i>	<i>Não sei</i>
	1	2	3	4	5	NS
1. O ensino nesta escola é exigente.						
2. Esta escola é aberta ao exterior.						
3. A informação circula bem no Agrupamento.						
4. A Direção valoriza os meus contributos para o funcionamento desta escola.						
5. As salas de aula desta escola são confortáveis para a prática letiva.						
6. Os espaços de desporto desta escola são adequados à prática letiva.						
7. O bufete da escola sede funciona bem e tem qualidade.						
8. Os alunos desta escola respeitam os docentes.						

	<i>Discordo totalmente</i>	<i>Discordo</i>	<i>concordo nem discordo</i>	<i>Concordo</i>	<i>Concordo totalmente</i>	<i>Não sei</i>
	1	2	3	4	5	NS
9. Os alunos desta escola respeitam os não docentes.						
10. A biblioteca desta escola está bem apetrechada e funciona bem.						
11. O comportamento dos alunos desta escola é bom.						
12. As situações de indisciplina nesta escola são bem resolvidas.						
13. A Direção é disponível.						
14. A Direção partilha competências e responsabilidades.						
15. A Direção sabe gerir os conflitos.						
16. Esta escola tem uma boa liderança.						
17. A Direção envolve os trabalhadores na autoavaliação desta escola.						
18. Esta escola é limpa.						
19. Os alunos desta escola revelam civilidade ¹ no seu relacionamento com os outros (pares e adultos).						
20. Os serviços administrativos funcionam bem.						
21. O ambiente de trabalho nesta escola é bom.						
22. Gosto de trabalhar nesta escola.						
23. O Serviço de Psicologia e Orientação do Agrupamento (animação sociocultural, psicologia e serviço social) funciona bem.						
24. Os assistentes operacionais desempenham bem as suas funções nesta escola.						
25. Nos diferentes serviços desta escola (papeleria, reprografia, secretaria, biblioteca, caso existam) verifica-se a implementação contínua de práticas que visam melhorar o atendimento.						
26. A planificação das atividades educativas e do ensino nesta escola tem em conta as capacidades e os ritmos de aprendizagem das crianças e dos alunos.						
27. Nesta escola existem respostas educativas adequadas às crianças e alunos com necessidades educativas especiais.						
28. A Direção proporciona oportunidades de formação com vista à melhoria do desempenho docente.						
29. Nesta escola são aplicadas metodologias ativas e experimentais no ensino e nas aprendizagens das crianças e alunos.						
30. Os recursos educativos existentes nesta escola são utilizados.						
31. A disciplina de Educação para a Cidadania contribui para minimizar situações de indisciplina.						
32. Nesta escola, nas turmas que têm alunos com necessidades educativas						

¹ Neste questionário, entenda-se Civilidade como o modo de as pessoas bem-educadas se relacionarem.

	<i>Discordo totalmente</i>	<i>Discordo</i>	<i>concordo nem discordo</i>	<i>Concordo</i>	<i>Concordo totalmente</i>	<i>Não sei</i>
	1	2	3	4	5	NS
especiais, verifica-se trabalho cooperativo com a educação especial.						
33. Nesta escola existe trabalho cooperativo na planificação das atividades educativas e do ensino.						
34. Nesta escola a avaliação dos alunos é feita de uma forma diversificada (instrumentos, momentos...).						
35. Esta escola é segura.						
36. Nesta escola existe autonomia para a implementação de projetos inovadores.						

Obrigada pela sua colaboração!

ANEXO II

Questionários aos Docentes

(2018)

Questionário a Docentes (junho 2018)

Instruções de resposta:

Com este questionário pretende-se promover uma reflexão sobre as práticas e dinâmicas do Agrupamento de Escolas de Catujal-Unhos (AECU), numa perspetiva de melhoria contínua.

A sua opinião é fundamental!

Não há respostas certas ou erradas relativamente a cada um dos itens, pretendendo-se apenas a sua opinião pessoal e sincera.

As suas respostas são CONFIDENCIAIS e é garantido o anonimato.

Para cada uma das seguintes afirmações avalie de forma espontânea a sua concordância, tendo em conta a escola onde passa mais tempo, desde “Discordo totalmente” até “Concordo totalmente”.

Obrigado pela sua colaboração!
O grupo responsável pela Avaliação Interna

Por favor, indique o endereço de email:

1. Indique a escola do AECU em que exerce, maioritariamente, a sua função e em relação à qual vai responder a este questionário:

Escola Básica n.º 1 ou n.º 3 de Unhos

Escola Básica de Unhos

Escola Básica do Catujal

	<i>Discordo totalmente</i>	<i>Discordo</i>	<i>Não concordo nem discordo</i>	<i>Concordo</i>	<i>Concordo totalmente</i>
	1	2	3	4	5
2.O ensino nesta escola é exigente.					
3. Esta escola é aberta ao exterior.					
4. A informação circula bem no Agrupamento.					
5. A Direção valoriza os meus contributos para o funcionamento desta escola.					
6. As salas de aula desta escola são confortáveis para a prática letiva.					
7. Os espaços de desporto desta escola são adequados à prática letiva.					
8. O bufete da escola sede funciona bem e tem qualidade.					

	<i>Discordo totalmente</i>	<i>Discordo</i>	<i>Não concordo nem discordo</i>	<i>Concordo</i>	<i>Concordo totalmente</i>
	1	2	3	4	5
9. Os alunos desta escola respeitam os docentes.					
10. Os alunos desta escola respeitam os não docentes.					
11. A biblioteca desta escola está bem apetrechada e funciona bem.					
12. O comportamento dos alunos desta escola é bom.					
13. As situações de indisciplina nesta escola são bem resolvidas.					
14. A Direção é disponível.					
15. A Direção partilha competências e responsabilidades.					
16. A Direção sabe gerir os conflitos.					
17. Esta escola tem uma boa liderança.					
18. A Direção envolve os trabalhadores na autoavaliação desta escola.					
19. Esta escola é limpa.					
20. Os alunos desta escola revelam civilidade no seu relacionamento com os outros (entenda-se civilidade como o modo de as pessoas bem educadas se relacionarem).					
21. Os serviços administrativos funcionam bem.					
22. O ambiente de trabalho nesta escola é bom.					
23. Gosto de trabalhar nesta escola.					
24. O Serviço de Psicologia e Orientação do Agrupamento (animação sociocultural, psicologia e serviço social) funciona bem.					
25. Os assistentes operacionais desempenham bem as suas funções nesta escola.					
26. Nos diferentes serviços desta escola (papeleria, reprografia, secretaria, biblioteca, caso existam) verifica-se a implementação contínua de práticas que visam melhorar o atendimento.					
27. A planificação das atividades educativas e do ensino nesta escola tem em conta as capacidades e os ritmos de aprendizagem das crianças e dos alunos.					
28. Nesta escola existem respostas educativas adequadas às crianças e alunos com necessidades educativas especiais.					
29. A Direção proporciona oportunidades de formação com vista à melhoria do desempenho docente.					
30. Nesta escola são aplicadas metodologias ativas e experimentais.					
31. Os recursos educativos (internet, jogos, materiais didáticos...) disponíveis nesta escola são utilizados.					
32. A disciplina de Educação para a Cidadania contribui para minimizar situações de indisciplina.					

	<i>Discordo totalmente</i>	<i>Discordo</i>	<i>Não concordo nem discordo</i>	<i>Concordo</i>	<i>Concordo totalmente</i>
	1	2	3	4	5
33. Nesta escola, nas turmas que têm alunos com necessidades educativas especiais, verifica-se trabalho cooperativo com a educação especial.					
34. Nesta escola existe trabalho cooperativo na planificação das atividades.					
35. Nesta escola a avaliação dos alunos é feita de uma forma diversificada (instrumentos, momentos...).					
36. Esta escola é segura.					
37. Nesta escola existe autonomia para a implementação de projetos inovadores.					
38. O Departamento Curricular a que pertença funciona bem.					

39. Se pretender, refira aspeto(s) não mencionado(s).

40. Assinale o Departamento Curricular/Serviço a que pertence.

- Pré-escolar
- 1.º ciclo
- Línguas
- Ciências Sociais e Humanas
- Matemática e Ciências Experimentais
- Expressões
- Educação Especial

ANEXO III

Frequência de respostas positivas, por item e nível de ensino/ciclo de escolaridade

Frequência de respostas positivas (somatório de respostas 4 e 5), por item e nível de ensino/ciclo de escolaridade

Item	Total	Pré	1º ciclo	2º ciclo	3º ciclo
------	-------	-----	----------	----------	----------

1	85	94	93	79	78
2	70	83	79	55	61
3	89	86	94	87	84
4	78	89	86	73	69
5	69	75	72	65	67
6	71	75	71	70	73
7	75	78	77	73	74
8	88	83	92	87	87
9	85	-	86	84	84
10	73	75	74	74	71
11	80	-	84	76	77
12	75	86	73	78	76
13	75	91	75	76	72
14	81	89	83	77	80
15	78	89	79	76	76
16	70	92	68	76	64
17	50	64	44	56	52
18	77	89	75	84	77
19	73	86	74	69	75
20	91	95	58	90	91
21	70	89	68	74	62
22	79	89	84	76	70
23	76	86	74	79	75
24	53	53	49	52	61
25	69	80	69	70	68
26	63	61	63	66	59
27	84	86	83	88	84
28	63	81	58	69	66
29	64	64	68	69	61
30	65	56	63	73	64
31	74	66	77	77	65
32	79	87	84	79	71
33	87	89	90	85	85
34	61	67	60	67	59
35	84	86	87	81	83
36	92	92	93	94	90
37	80	91	76	86	79
38	70	75	71	68	73
39	84	92	71	81	84

ANEXO IV

Frequência de respostas positivas, por nível de ensino/ciclo de escolaridade, nos questionários aplicados em 2012 (IGEC) e 2016 (AECU)

Frequência de respostas positivas (somatório de respostas 4 e 5), por nível de ensino/ciclo de escolaridade, nos questionários aplicados em 2012 (IGEC) e 2016 (AECU) (a vermelho estão indicados os valores que sofreram um decréscimo)

Questão	JI		1º, 2º e 3º ciclos		Total (JI+1º,2º e 3º ciclos)	
	2012	2016	2012	2016	2012	2016
1. O ensino é bom neste Agrupamento de Escolas	-----	-----	80%	85%	-----	-----
2. Os resultados obtidos pelos alunos das escolas do Agrupamento são bons.	-----	-----	65%	69%	-----	-----
3. O meu educando é incentivado a trabalhar para ter bons resultados.	-----	-----	79%	90%	-----	-----
4. As avaliações são justas.	-----	-----	72%	78%	-----	-----
12.A Direção do AECU é acessível.	-----	-----	81%	75%	-----	-----
13.A Direção do AECU está a fazer um bom trabalho.	78%	91%	72%	74%	73%	75%
14.A Direção do AECU incentiva os encarregados de educação a participar na vida da escola, envolvendo-os nos resultados escolares.	-----	-----	78%	81%	-----	-----
20.É fácil contactar o Professor Titular de Turma/ Diretor de Turma do meu educando.	67%	95%	88%	91%	86%	91%
21.As instalações das escolas do AECU são boas.	89%	89%	69%	69%	70%	70%
22.As escolas do AECU são limpas.	89%	89%	67%	78%	69%	79%
23.Os serviços administrativos funcionam bem.	61%	86%	78%	75%	77%	76%
31.Conheço bem as regras de funcionamento das escolas do AECU.	94%	66%	73%	74%	83%	74%
32.O meu educando revela satisfação pela forma como é tratado nas escolas do AECU.	-----	-----	73%	79%	-----	-----
33.O meu educando tem amigos nas escolas do AECU.	-----	-----	76%	88%	-----	-----
35.As escolas do AECU fornecem-me informação suficiente sobre as atividades e as aprendizagens do meu educando.	-----	-----	78%	84%	-----	-----
38.As escolas do AECU são seguras.	89%	75%	75%	71%	76%	70%
39.Gosto que o meu educando frequente este Agrupamento de Escolas.	100%	92%	80%	84%	82%	84%