

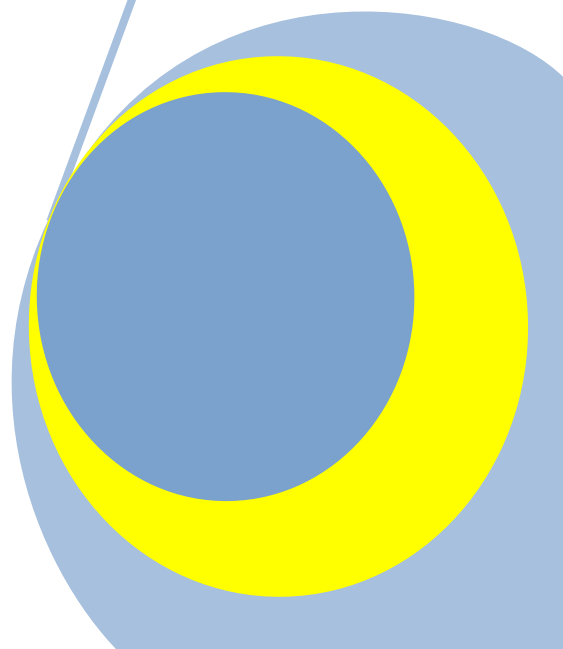
Plano Anual de Atividades

2021 – 2022

Coordenação de projetos: Henrique Vieira

Apreciado em Conselho Pedagógico de 09/12/ 2021
O Presidente do CP
João Carvalho

Aprovado em Conselho Geral de 15/12/ 2021
A Presidente do CG
Ana Matias



ÍNDICE GERAL

1. INTRODUÇÃO	2
2. OBJETIVOS	3
3. METODOLOGIA	5
4. ORGANIZAÇÃO PEDAGÓGICA DO AGRUPAMENTO	7
4.1. Oferta formativa	7
4.2. Horário de funcionamento da componente letiva	7
4.3. Calendário escolar	7
5. PARCEIROS/RECURSOS	8
6. PROJETOS DO AGRUPAMENTO	10
6.1. Distribuição dos projetos por Estruturas (Departamentos / Serviços / Coordenações / Disciplinas de Formação Cívica e TIC / Direção).....	10
6.2. Calendarização dos projetos.....	11
6.3. Projetos que abrangem os alunos dos vários ciclos	11
6.4. Projetos que contemplam a comunidade não discente	12
7.1. Distribuição de todas as atividades por Estrutura	13
.....	13
7.2. Calendarização das atividades.....	14
7.3. Lista das atividades	15
8. AVALIAÇÃO	18
9. DIVULGAÇÃO E ACOMPANHAMENTO	19

1. INTRODUÇÃO

O Plano Anual de Atividades (PAA) constitui um dos instrumentos de autonomia, previstos na alínea c) do n.º 1 do artigo 9.º do Decreto-Lei n.º 75/2008, de 22 de abril, alterado pelo Decreto-Lei n.º 137/2012, de 2 de julho, que aprova o regime de autonomia, administração e gestão dos estabelecimentos públicos da educação pré-escolar e dos ensinos básico e secundário.

O PAA, de acordo com o artigo 9.º do diploma acima referido, é o “documento de planeamento, que define, em função do projeto educativo, os objetivos, as formas de organização e de programação das atividades e que procede à identificação dos recursos necessários à sua execução”, permitindo, de uma forma mais assertiva, o desenvolvimento das atividades, a sua divulgação e respetiva avaliação. Para além disso, operacionaliza o Projeto Educativo numa lógica de curto prazo, isto é, pelo período de um ano.

Este PAA plasma as intenções de concretização de atividades/projetos, do Agrupamento de Escolas de Catujal-Unhos (AECU), para o ano letivo de 2021/2022, e tem como orientação o Projeto Educativo do Agrupamento (PEA), no que concerne aos seus objetivos e metas a atingir. Envolve, de forma crítica e criteriosa, todas as estruturas de orientação e ação pedagógico-didática, nomeadamente as várias coordenações, os serviços, os órgãos de direção, administração e gestão, os parceiros e os recursos humanos disponibilizados, no âmbito da comunidade, favorecendo uma cultura escolar alicerçada nas dimensões do ser, do estar, do fazer, do conviver, do aprender e do fazer aprender. Acresce ainda que, tratando-se de um Agrupamento com várias valências (alunos de várias nacionalidades, ensino pré-escolar, ensino básico e ainda serviços especializados de apoio educativo, com duas unidades de apoio especializado à multideficiência), se torna ainda mais premente que o processo educativo vá além das vivências em sala de aula e que ultrapasse mesmo os muros das escolas em busca de outras realidades, promovendo a troca de experiências e validando saberes. Contudo, neste ano letivo, devido à Covid-19, é necessário ter cuidados acrescidos e uma maior ponderação no que respeita aos benefícios, mas sobretudo aos riscos.

O PAA não é um documento que, ao ser criado, se fecha em si próprio. Pelo contrário, trata-se de um documento dinâmico e, como tal, recetivo à introdução de novas atividades que poderão surgir ao longo do ano escolar.

Por imperativos processuais, algumas atividades ainda não se encontram calendarizadas.

2. OBJETIVOS

A elaboração e concretização do PAA tem por base vários objetivos:

- articular as áreas prioritárias de intervenção do PEA com as atividades programadas no PAA, de modo a atingir-se um conjunto de metas pré-estabelecidas;
- promover as medidas organizativas e as iniciativas de formação necessárias à implementação do PEA;
- fomentar a articulação entre os diferentes níveis de ensino e entre Departamentos Curriculares;
- evitar decisões isoladas, rentabilizando recursos humanos e financeiros;
- promover o trabalho em equipa;
- promover uma atitude responsável e participativa de toda a Comunidade Educativa;
- descentralizar e evitar a sobreposição das atividades do PAA;
- desenvolver mecanismos eficazes de autorregulação;
- permitir que a comunidade educativa disponha sempre de informação atualizada;
- melhorar e consolidar os resultados escolares;
- partilhar experiências e saberes;
- exigir rigor na planificação e avaliação das atividades;
- avaliar a pertinência da realização das atividades propostas face ao seu impacto na Comunidade Educativa e à operacionalização do Projeto Educativo do Agrupamento.

Para facilitar a inclusão dos objetivos do PEA, neste documento, identificou-se cada um dos três objetivos centrais por uma letra de A a C, como se pode observar na figura 1.

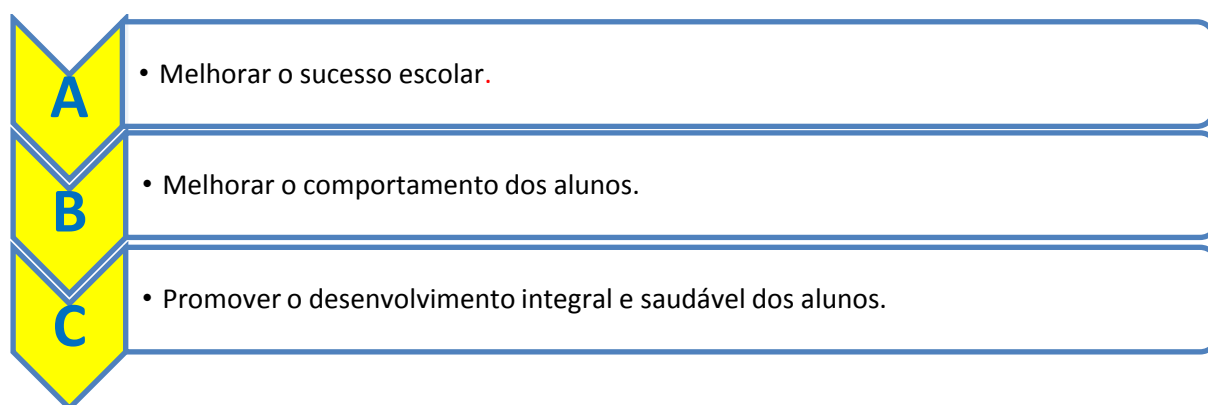


Figura 1 – Objetivos Centrais do Projeto Educativo do Agrupamento (PEA).

Os objetivos estratégicos foram numerados de 1 a 20, como se pode observar nas figuras 2, 3 e 4.

A

1. Elevar os níveis de sucesso na disciplina de Português.
2. Elevar os níveis de sucesso na disciplina de Matemática.
3. Promover a leitura no Agrupamento.
4. Reduzir o número de alunos com faltas de material nas disciplinas de Educação Visual e Educação Tecnológica.
5. Implementar formações/ sessões ao nível dos métodos de trabalho e de estudo.
6. Promover a articulação de atividades que visem o sucesso escolar ao nível de anos/ciclos.
7. Promover o encaminhamento dos alunos para um percurso educativo mais adequado ao seu perfil.
8. Criar momentos de partilha de experiência e saberes entre docentes de diferentes ciclos.
9. Ajustar as atividades/ projetos do Plano Anual de Atividades à necessidade de melhorar o sucesso escolar dos alunos.

Figura 2 – Objetivos Estratégicos do PEA, relativos à melhoria do sucesso escolar.

B

10. Melhorar o comportamento dos alunos em sala de aula.
11. Reduzir a taxa de alunos alvo de ocorrências disciplinares.
12. Promover o envolvimento dos encarregados de educação no processo educativo.
13. Introduzir artigos específicos do Regulamento Interno na planificação de conteúdos de Formação Cívica (direitos e deveres dos alunos, Quadro de Bom cidadão, ...).
14. Ajustar as atividades/projetos do PAA à necessidade de melhoria do comportamento dos alunos.

Figura 3 – Objetivos Estratégicos do PEA, relativos à melhoria do comportamento dos alunos.

C

15. Promover ações de prevenção de comportamentos de risco para alunos.
16. Promover ações de prevenção de comportamentos de risco para docentes e assistentes operacionais.
17. Promover ações de prevenção de comportamentos de risco para encarregados de educação.
18. Divulgar os Planos de Prevenção e de Emergência das Escolas do Agrupamento.
19. Realizar exercícios de evacuação nas Escolas do Agrupamento.
20. Promover atividades que contemplem objetivos no âmbito da cidadania.

Figura 4 – Objetivos Estratégicos do PEA, relativos à promoção do desenvolvimento integral e saudável dos alunos.

3. METODOLOGIA

A elaboração do PAA é da competência do Diretor, integrando as propostas apresentadas pelo Conselho Pedagógico, que sobre ele emite o seu parecer, artigos 20.º e 33.º do Decreto-Lei n.º 137/2012, de 2 de julho. Depois de emitido o parecer do Conselho Pedagógico, o PAA é submetido à aprovação do Conselho Geral, nos termos da alínea e) do n.º 1 do artigo 13.º do já referido diploma. De modo a facilitar este processo de construção, o Diretor designou um Coordenador de Projetos, que assumirá a tarefa de elaboração deste documento, sob a sua supervisão.

Faz parte integrante deste PAA apenas a utilização de suportes digitais ligados à internet, através da plataforma Office 365 do AECU, onde são utilizadas as seguintes aplicações:

- Power Apps, destinada a recolher dados relativos às atividades propostas e realizadas, estando disponível na conta Office 365 de cada professor ou técnico, podendo preencher, submeter, consultar e editar os seus registos, em qualquer momento;

- Share Point, destinada a recolher, numa tabela, todos os dados submetidos por todos professores ou técnicos, através das respetivas aplicações Power Apps. A tabela é automaticamente atualizada e está disponível para consulta e tratamento de dados, pelo coordenador de projetos;

- Power BI, destinada a realizar tratamento e análise de dados, apresentando gráficos demonstrativos das várias interações entre os registos existentes na tabela do Share Point,

- Excel, destinado a realizar regularmente Back-ups de segurança, relativamente aos dados compilados na tabela do Share Point.

Todas estas aplicações começaram a ser programadas no início do ano letivo, tendo sido necessário estudá-las previamente e mais tarde testá-las, antes de as colocar à disposição do AECU. No entanto, devido ao alto grau de complexidade das mesmas e ao facto do coordenador de projetos não ter formação específica para as programar, apesar de se ter proposto a procurar informação para atingir esse objetivo, foi acordado no Conselho Pedagógico que a aplicação estaria em funcionamento após ser aprovada na reunião do Conselho Pedagógico do mês de novembro, que se realizou no dia dez.

No dia onze de novembro a aplicação Power Apps ficou disponível para o AECU, mas com limitações. Naquele momento não era possível introduzir as turmas do pré-escolar e do 1º ciclo, devido ao facto desse registo estar dependente da existência de equipas, no Teams, para essas turmas, tal como já existia para as turmas dos 2º e 3º ciclos.

Entre os dias dezanove e vinte e seis de novembro, a aplicação foi bloqueada pelo coordenador de projetos, devido ao facto dos nomes das turmas do 2º e 3º ciclos estarem

alteradas, no Teams e, automaticamente, no Power Apps e, por esse motivo, comprometer o correto preenchimento do formulário.

A identificação e alteração das turmas / equipas no Teams são da responsabilidade dos respetivos administradores, tendo, os mesmos, sido alertados, pelo coordenador de projetos, para estas situações, diversas vezes. No entanto, o coordenador de projetos também foi informado, desde o início do ano letivo, que a criação das equipas no Teams estava a ser bastante comprometida, pelo facto de se estar num processo de transição de plataformas digitais relativas à gestão escolar.

No dia sete de dezembro, o coordenador de projetos recolheu os dados existentes e começou a trabalhá-los na aplicação Power BI. Desta forma, os professores e técnicos apenas tiveram a possibilidade de preencher os formulários na sua totalidade, nomeadamente, introduzir as turmas relativas à realização das atividades, durante onze dias. Por este motivo e pelo facto de ainda ser um processo novo, em adaptação, há bastantes dados incompletos e propostas de atividades que não foram submetidas, apesar de ser simples o registo de propostas de atividades.

Os projetos/atividades aprovados pelo Conselho Pedagógico, posteriormente à aprovação deste PAA, serão incluídos no próprio, em adenda, ao longo do ano letivo e comunicados ao Conselho Geral.

Neste momento, a aplicação Power Apps ainda não está programada para registar a avaliação dos projetos/atividades. Essas funções estarão disponíveis a partir do segundo período.

A Coordenação de Projetos elaborará dois relatórios periódicos de avaliação da execução do PAA (um relativo à realização dos projetos/atividades previstos para o 1.º período letivo e o outro para o 2.º período) e um relatório final (referente à totalidade dos projetos/atividades previstos). Para tal, os responsáveis pelos projetos/atividades, deverão registar a avaliação dos mesmos, logo que estejam disponíveis as funções de avaliação, na aplicação Power Apps e num prazo de quinze dias, após a execução dos projetos/atividades.

Todos estes relatórios serão submetidos à apreciação do Conselho Pedagógico e de acordo com o número 1 do artigo 13.º do diploma já referido, competirá ao Conselho Geral apreciar os Relatórios Periódicos e aprovar o Relatório Final de Execução do PAA.

4. ORGANIZAÇÃO PEDAGÓGICA DO AGRUPAMENTO

4.1. Oferta formativa

O Agrupamento de Escolas de Catujal-Unhos é constituído por quatro escolas do Ensino Básico: três escolas do 1.º Ciclo, sendo que duas integram o Jardim de Infância (JI) e uma escola dos 2.º e 3.º Ciclos.

No quadro 1, pode observar-se a distribuição das 44 turmas pelos diferentes níveis. É de referir que, no 1.º ciclo, cinco turmas são mistas, tendo-se considerado para esta distribuição, o nível com mais alunos.

Quadro 1 – Distribuição do número de turmas do Agrupamento, por nível e ano de escolaridade.

JI	1.º Ciclo				2.º Ciclo		3.º Ciclo		
	1.º	2.º	3.º	4.º	5.º	6.º	7.º	8.º	9.º
4	4	4	4	4	5	5	5	4	5
4	16				10		14		

4.2. Horário de funcionamento da componente letiva

Na Educação Pré-escolar, o horário é das 9h15 às 15h30. O serviço de apoio às famílias funciona das 8h30 às 9h00 e das 15h30 às 18h30. O 1.º Ciclo tem horário normal, das 9h15 às 15h45, com mais cinco horas semanais de Atividades de Enriquecimento Curricular (AEC). Na escola sede, a maior parte das atividades letivas decorrem das 8h15 às 16h10. No entanto, por vezes, podem prolongar-se até às 18h05, principalmente para os alunos que têm atividades de apoio ao estudo ou apoio tutorial específico.

4.3. Calendário escolar

O calendário escolar, para o ano letivo 2021/2022, está apresentado no quadro 2.

Quadro 2 – Calendário escolar para o ano letivo 2021/2022.

1.º Período	
Início	20 de setembro
Termo	17 de dezembro
2.º Período	
Início	3 de janeiro
Termo	5 de abril
Interrupção	Carnaval – de 28 de fevereiro a 2 de março
3.º Período	
Início	19 de abril
Termo	7 de junho para o 9.º ano, 15 de junho para o 2.º e 3.º ciclo e 30 de junho para o JI e 1.º ciclo.

5. PARCEIROS/RECURSOS

Para a concretização deste Plano, são necessários recursos, nomeadamente humanos e financeiros. Esta tarefa é facilitada com as parcerias, formais e informais, que o Agrupamento tem vindo a estabelecer com as seguintes instituições:

- Associação de Pais e Encarregados de Educação;
- Câmara Municipal de Loures (CML);
- Comissão de Proteção de Crianças e Jovens de Loures;
- Coordenação Local do Desporto Escolar;
- Comunidade Local
- Conservatório D'Artes de Loures;
- Comissão de Proteção de Crianças e Jovens de Loures
- Instituto Superior de Ciências Sociais e Políticas da Universidade de Lisboa
- Equipa de Saúde Escolar de Sacavém;
- Famílias;
- Instituições de Solidariedade Social (várias);
- Instituto Padre António Vieira
- IPTRANS – Escola Profissional de Loures
- Patrocinadores Anónimos
- Polícia de Segurança Pública (PSP);
- Projeto Eco-Escolas
- PROMENS – Projeto Europeu
- Proteção Civil de Loures;
- Serviço de Apoio às Bibliotecas Escolares da Biblioteca Municipal José Saramago (S.A.B.E.'s);
- União de Freguesias de Camarate, Unhos e Apelação;
- Unidade de Cuidados na Comunidade (UCC) de Sacavém;
- Universidade Lusófona.

No que concerne aos custos, os valores indicados neste PAA são uma previsão, com base nas pesquisas que foram efetuadas, pelo que, aquando da realização das atividades, os custos poderão ser ligeiramente diferentes do esperado.

No quadro 3, podem observar-se os recursos financeiros previstos para a execução deste Plano, que podem ser:

- provenientes da receita/orçamento do Agrupamento;
- cedidos pelos parceiros;
- cedidos pelos pais e encarregados de educação;
- provenientes de receita própria das estruturas em causa.

Há custos, a cargo dos parceiros, que não estão contemplados, no quadro 3, nomeadamente o custo de formações, quando estas são gratuitas para os formandos, o custo do aluguer de um autocarro, quando este é cedido pela Câmara Municipal de Loures e os custos inerentes ao Desporto Escolar.

Quadro 3 – Recursos financeiros previstos na execução do PAA.

Rubricas	Financiadores	AECU	Parceiros/Pais/EE/ Próprio	Total
Material diversos		1270	8	1128
Visitas de Estudo		446	477	923
Total		1716	485	2051

6. PROJETOS DO AGRUPAMENTO

Foram propostos 14 projetos, até ao momento, devidamente registado pelas atividades que os constituem, através da aplicação Power Apps.

Este ano, devido à Covid-19, o número de projetos é consideravelmente inferior ao que é habitual no AECU, o que é compreensível, quer do ponto de vista dos parceiros (alguns deixaram de colaborar com o AECU devido ao receio de contágio), quer dos responsáveis pelos projetos, que receiam potenciar um foco de contágio.

6.1. Distribuição dos projetos por Estruturas (Departamentos / Serviços / Coordenações / Disciplinas de Formação Cívica e TIC / Direção)

Na figura 5, estão expostos todos os projetos propostos e a distribuição dos mesmos pelas diferentes estruturas. Nas colunas, verificam-se diferentes blocos coloridos, referentes aos projetos, e o número de atividades de cada projeto desenvolvido por essa estrutura.

É de realçar que o Desporto Escolar tem doze atividades propostas pela Direção e uma atividade proposta pelo Departamento de Expressões, demonstrando a gestão de um projeto por duas estruturas, mas com atividades distintas.

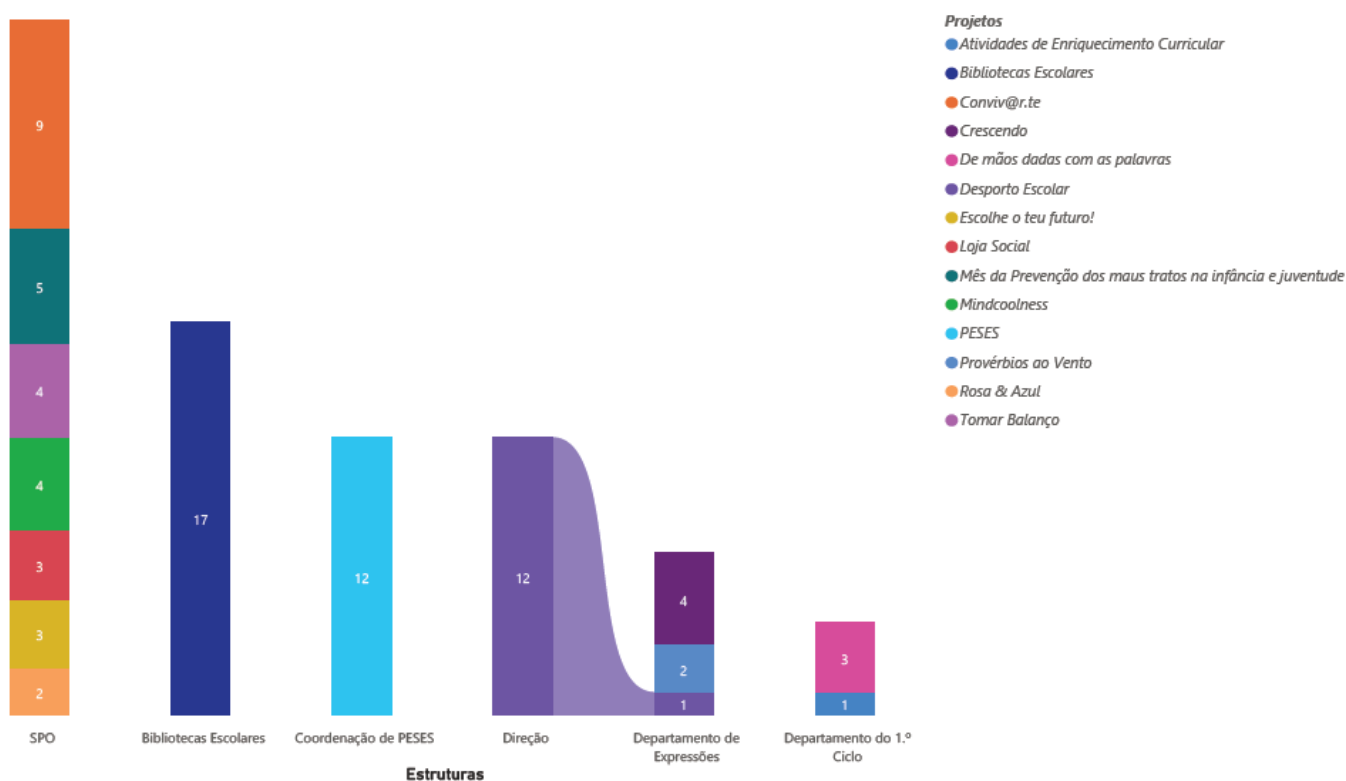


Figura 5 – Distribuição dos projetos previstos por estrutura e o respetivo número de atividades.

6.2. Calendarização dos projetos

A figura 6, apresenta a distribuição dos projetos de acordo com a calendarização prevista. Pode constatar-se que a maior parte dos projetos será implementada ao longo do ano letivo.

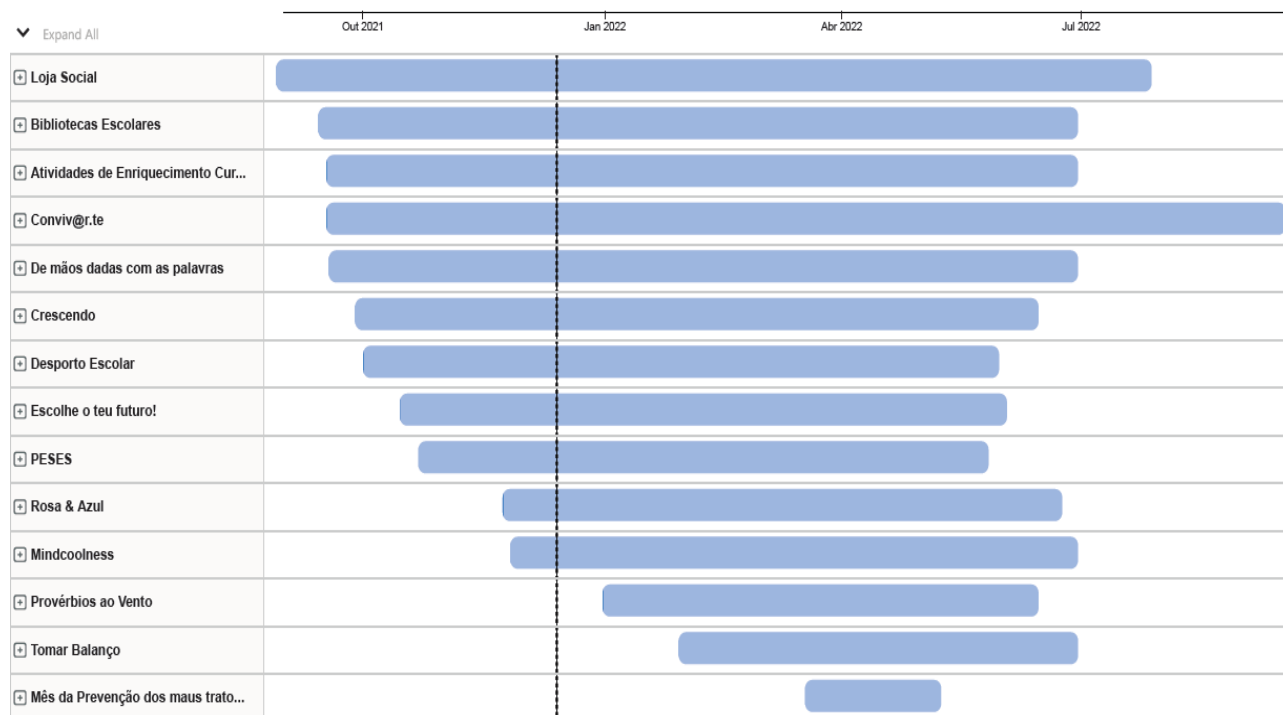


Figura 6 – Distribuição dos projetos de acordo com a calendarização prevista.

6.3. Projetos que abrangem os alunos dos vários ciclos.

Neste documento não é possível apresentar dados concretos relativamente à distribuição dos projetos e atividades por turmas, pelo facto de ter havido muito pouco tempo para os professores e técnicos selecionarem as turmas respeitantes, na aplicação Power Apps. É de referir, tal como foi exposto na página 5, que as turmas estão dependentes das equipas criadas, com o mesmo nome, no Teams e que este ano letivo estas foram colocadas em funcionamento tardiamente, devido à transição de plataformas de gestão escolar.

6.4. Projetos que contemplam a comunidade não discente

O quadro 6 apresenta os 3 projetos do AECU, que abrangem a comunidade não discente.

Quadro 4 – Atividades que contemplam a comunidade não discente.

Projetos	Docentes	Assistentes Operacionais	Assistentes Técnicos	Famílias
Loja Social	x	x	x	x
<i>Mindcoolness</i>	x	x	x	x
Bibliotecas Escolares	x	x	x	

7. ATIVIDADES

Ao longo do ano letivo, está prevista a realização de 36 atividades pontuais, que não se encontram incluídas em qualquer projeto. Trata-se de visitas de estudo, concursos, sessões de sensibilização/informação, exposições, comemoração de dias festivos, entre outras.

À semelhança do que aconteceu com os projetos, este ano, o número de atividades e especialmente de visitas de estudo é consideravelmente inferior ao que é habitual no AECU. Por um lado, o facto de haver necessidade de distanciamento social leva a que haja menos alunos por autocarro, o que eleva o custo dos transportes, tornando-se incomportável para maior parte das famílias. Por outro lado, existe o receio de se potenciar um foco de contágio.

7.1. Distribuição de todas as atividades por Estrutura

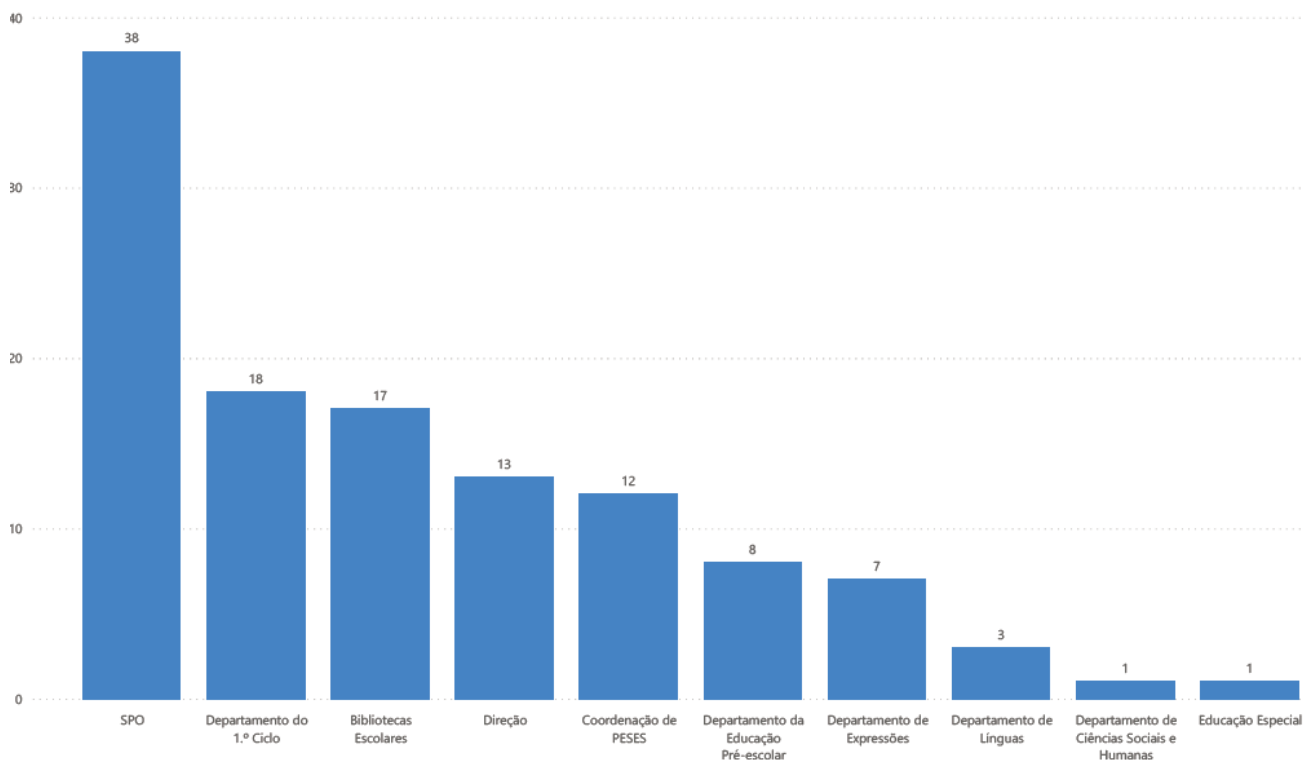


Figura 7 – Distribuição das atividades previstas por Estrutura.

7.2. Calendarização das datas de início de todas atividades

A figura 8 apresenta a distribuição das atividades de acordo com a data de início.

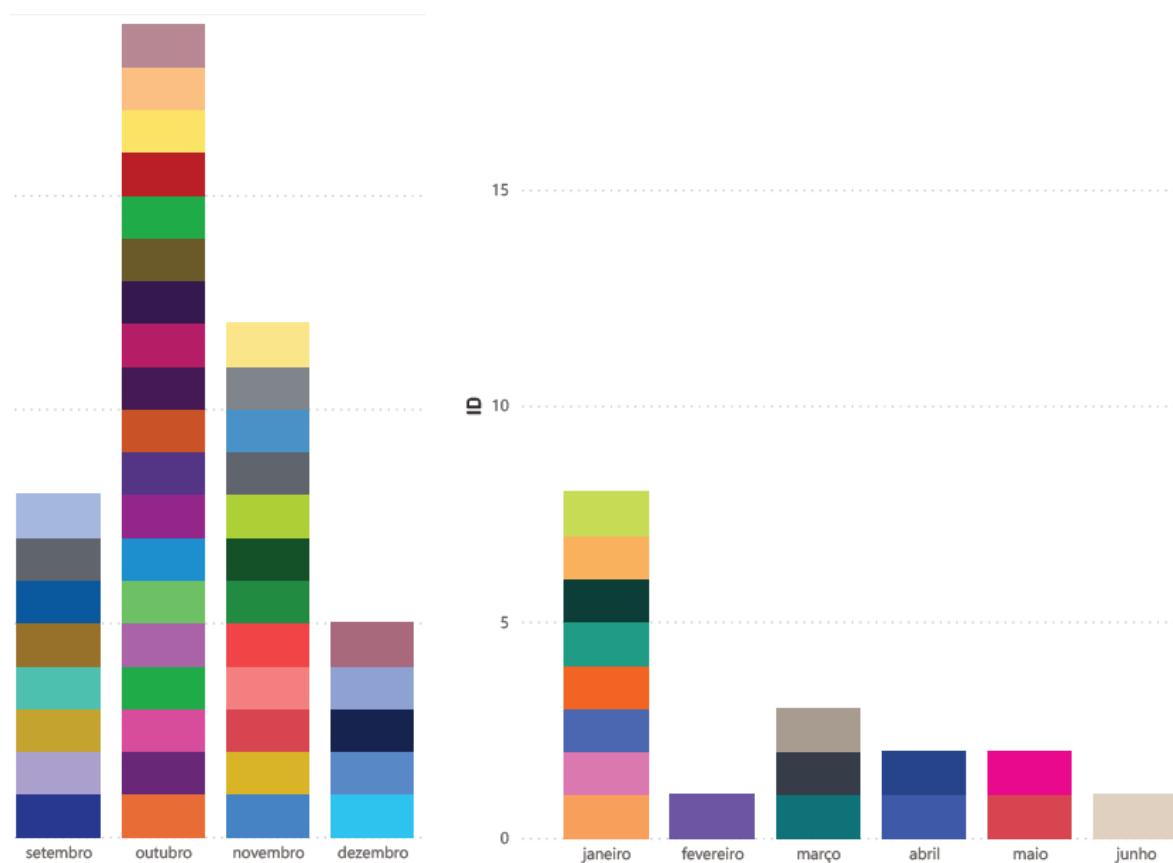


Figura 8 – Distribuição das atividades de acordo com a data de início.

7.3. Lista das atividades

Na figura 9 apresenta-se a distribuição das atividades e a correspondência por cores relativa à figura 8.

- "10 minutos a Ler" - EB Catujal
- "As bibliotecas no Facebook"
- "Bairro dos livros"
- "Comemoração do mês das bibliotecas escolares" - EB Cat...
- "Comemoração do mês das bibliotecas escolares" Hora do...
- "Dia do 112"
- "Direitos das Crianças"
- "Eu faço como diz o Falco"
- "Feira de adoção" - EB Catujal
- "Hora do Conto - Educar pelas histórias" - 1ºciclo
- "Hora do Conto - Lenda das amendoeiras em flor" EB Catu...
- "Hora do Conto - Ninguém dá prendas ao pai natal" - EBN...
- "Hora do Conto" -EBCatujal-Unidade
- "Leituras frescas" 1ºciclo
- "Olimpíadas da leitura"
- "Reorganização do fundo documental" EB Catujal
- "Reorganização do fundo documental" EB Unhos
- "Requisição domiciliária de livros" - EB Unhos
- "Requisição domiciliária de livros" EB Catujal
- "Vem descobrir a biblioteca"- EB Catujal
- "Bulling é para fracos"
- "Provérbios ao Vento"
- "Provérbios ao Vento" - Visita de Estudo
- Ação Crescendo
- Adolescência
- Alimentação Saudável

- Animação/Supervisão Sala de Convívio
- Apadrinhar do Coração
- Árvore das leituras
- Árvore de Natal 2021
- Atividade Física e Desportiva
- Atividades de Encerramento do 1º Período
- Atletismo (Grupo Equipa)
- Basquetebol - Iniciados Feminino (Grupo Equipa)
- Basquetebol - Infantis B Feminino (Grupo Equipa)
- Basquetebol - Infantis B Masculino (Grupo Equipa)
- Basquetebol - Iniciados Masculino (Grupo Equipa)
- Basquetebol 3x3
- Boccia (Grupo Equipa)
- Brincar com o Som das Letras
- Bullying
- Calendário de Afetos
- Clube UBUNTU
- Comemoração do 35.º aniversário da Escola Básica do Cat...
- Comemoração do Dia de São Martinho
- Comemoração do Dia Internacional das Pessoas com Defic...
- Comemoração do Dia Mundial da Música
- Concerto - Final de 1º Período
- Concerto - Final de 2º Período
- Concerto - Final de 3º Período
- Corta-Mato

- Cortinados para a janela traseira da Sala de Convívio
- Cuidados de Higiene no âmbito da Covid-19
- Cursos Profissionais - Bem Conhecer para Bem Escolher
- De mãos dadas com as palavras 2
- De mãos dadas com as palavras 3
- De mãos dadas com as palavras 4
- DE Sobre Rodas (Grupo Equipa)
- Dia Azul
- Dia da árvore

Figura 9 – Atividades e correspondência por cores.

8. AVALIAÇÃO

A avaliação da execução do PAA deve partir da parte para o todo, isto é, incidir, inicialmente, sobre cada atividade/projeto, a realizar pelo(s) responsável(eis), que permite conhecer o grau de consecução dos objetivos. De seguida, e com base nos documentos anteriores, a Coordenação de Projetos elaborará dois Relatórios Periódicos de Execução do PAA, realçando as experiências de trabalho mais relevantes, potenciando a partilha de boas práticas e a correção de desvios. No final do ano letivo, proceder-se-á à elaboração do Relatório Final de Execução do PAA, devendo incluir um balanço das atividades realizadas, uma apreciação geral dos resultados obtidos, uma perspetiva sobre a continuidade das atividades mais relevantes e uma reflexão crítica a partir da qual se perspetivará o PAA seguinte.

Os relatórios periódicos serão apreciados em Conselho Pedagógico e, de seguida, em Conselho Geral. O relatório final será apreciado em Conselho Pedagógico e, posteriormente, aprovado em Conselho Geral.

9. DIVULGAÇÃO E ACOMPANHAMENTO

Serão arquivados numa pen a entregar na direção e no OneDrive (nuvem da plataforma Office 365 do AECU) todos os relatórios e os Back Ups, em tabelas Excel das informações relativas aos formulários, incluindo a identificação dos profissionais que submeteram as informações e a respetiva data de registo. Esta duas últimas informações são realizadas automaticamente pelo sistema informático na plataforma Office 365 e funcionam como assinaturas digitais.

O Plano Anual de Atividades e os três Relatórios de Execução do PAA serão divulgados na página eletrónica do AECU.